

# 2019年新型冠状病毒肺炎 (COVID-19)

菜单 >

免责声明：本网站持续更新。在所有内容翻译完成之前，其中一些内容可能为英文。

## 美国病例数

2020年8月6日更新

[打印](#)

病例总数  
**4,802,491**  
53,685个新增病例\*

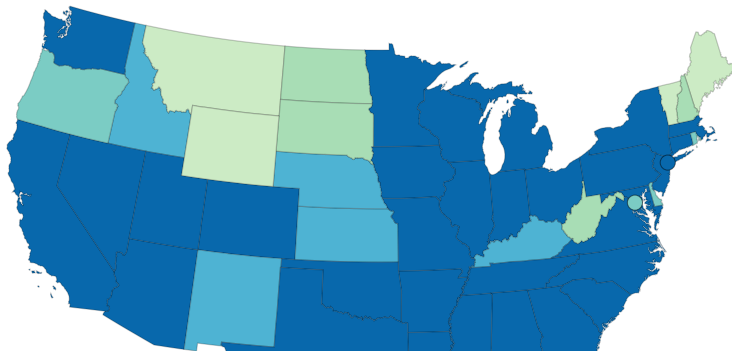
总死亡病例  
**157,631**  
1,320个新增死亡病例\*



本页面每日根据前一天东部时间下午4:00确认的数据进行更新。

## 各辖区的病例数据

本地图显示了美国各州、哥伦比亚特区、纽约市和其他美国附属辖区报告的COVID-19病例。将鼠标悬停在地图上，查看各辖区报告的病例数。如需访问辖区的卫生部门网站，请在地图上点击辖区。



### 报告病例

- 0 至 1,000
- 1,001至5,000
- 5,001至10,000
- 10,001至20,000
- 20,001至40,000
- 40,001 或以上



AS GU MH FM MP PW PR VI



辖区

行政辖区	确诊病例	疑似病例	病例总数
<input type="radio"/> <a href="#">Alabama</a>	91,917	2,902	94,819
<input type="radio"/> <a href="#">Alaska</a>	N/A	N/A	3,449
<input type="radio"/> <a href="#">American Samoa</a>	N/A	N/A	0
<input type="radio"/> <a href="#">Arizona</a>	182,203	0	182,203
<input type="radio"/> <a href="#">Arkansas</a>	N/A	N/A	46,293
<input type="radio"/> <a href="#">California</a>	N/A	N/A	524,722
<input type="radio"/> <a href="#">Colorado</a>	45,755	3,233	48,988
<input type="radio"/> <a href="#">Connecticut</a>	48,258	1,967	50,225
<input type="radio"/> <a href="#">Delaware</a>	14,368	997	15,365
<input type="radio"/> <a href="#">Washington D.C.</a>	N/A	N/A	12,443
<input type="radio"/> <a href="#">Florida</a>	N/A	N/A	497,181
<input type="radio"/> <a href="#">Georgia</a>	N/A	N/A	201,713
<input type="radio"/> <a href="#">Guam</a>	N/A	N/A	397
<input type="radio"/> <a href="#">Hawaii</a>	N/A	N/A	2,603
<input type="radio"/> <a href="#">Idaho</a>	21,268	1,439	22,707
<input type="radio"/> <a href="#">Illinois</a>	186,471	1,281	187,752
<input type="radio"/> <a href="#">Indiana</a>	N/A	N/A	69,975
<input type="radio"/> <a href="#">Iowa</a>	N/A	N/A	46,659
<input type="radio"/> <a href="#">Kansas</a>	29,076	641	29,717
<input type="radio"/> <a href="#">Kentucky</a>	30,712	2,029	32,741
<input type="radio"/> <a href="#">Louisiana</a>	N/A	N/A	125,943
<input type="radio"/> <a href="#">Maine</a>	3,581	416	3,997
<input type="radio"/> <a href="#">Marshall Islands</a>	N/A	N/A	0
<input type="radio"/> <a href="#">Maryland</a>	N/A	N/A	93,005
<input type="radio"/> <a href="#">Massachusetts</a>	111,371	8,272	119,643
<input type="radio"/> <a href="#">Michigan</a>	84,707	9,186	93,893
<input type="radio"/> <a href="#">Micronesia</a>	N/A	N/A	0
<input type="radio"/> <a href="#">Minnesota</a>	N/A	N/A	58,640
<input type="radio"/> <a href="#">Mississippi</a>	62,384	1,060	63,444
<input type="radio"/> <a href="#">Missouri</a>	N/A	N/A	55,321
<input type="radio"/> <a href="#">Montana</a>	4,593	0	4,593
<input type="radio"/> <a href="#">Nebraska</a>	N/A	N/A	27,489

<input type="radio"/> <a href="#">Nevada</a>	N/A	N/A	53,068
<input type="radio"/> <a href="#">New Hampshire</a>	N/A	N/A	6,719
<input type="radio"/> <a href="#">New Jersey</a>	N/A	N/A	183,327
<input type="radio"/> <a href="#">New Mexico</a>	N/A	N/A	21,566
<input type="radio"/> <a href="#">New York</a>	N/A	N/A	191,644
<input type="radio"/> <a href="#">New York City</a>	223,473	4,635	228,108
<input type="radio"/> <a href="#">North Carolina</a>	N/A	N/A	129,288
<input type="radio"/> <a href="#">North Dakota</a>	N/A	N/A	7,177
<input type="radio"/> <a href="#">Northern Marianas</a>	47	0	47
<input type="radio"/> <a href="#">Ohio</a>	91,171	5,134	96,305
<input type="radio"/> <a href="#">Oklahoma</a>	40,561	2,853	43,414
<input type="radio"/> <a href="#">Oregon</a>	18,935	1,043	19,978
<input type="radio"/> <a href="#">Palau</a>	N/A	N/A	0
<input type="radio"/> <a href="#">Pennsylvania</a>	112,462	3,252	115,714
<input type="radio"/> <a href="#">Puerto Rico</a>	7,824	12,110	19,934
<input type="radio"/> <a href="#">Rhode Island</a>	N/A	N/A	19,481
<input type="radio"/> <a href="#">South Carolina</a>	94,837	635	95,472
<input type="radio"/> <a href="#">South Dakota</a>	N/A	N/A	9,168
<input type="radio"/> <a href="#">Tennessee</a>	112,657	1,441	114,098
<input type="radio"/> <a href="#">Texas</a>	N/A	N/A	459,887
<input type="radio"/> <a href="#">Utah</a>	42,740	356	43,096
<input type="radio"/> <a href="#">Vermont</a>	N/A	N/A	1,436
<input type="radio"/> <a href="#">Virgin Islands</a>	N/A	N/A	501
<input type="radio"/> <a href="#">Virginia</a>	92,244	3,623	95,867
<input type="radio"/> <a href="#">Washington</a>	N/A	N/A	60,084
<input type="radio"/> <a href="#">West Virginia</a>	7,008	151	7,159
<input type="radio"/> <a href="#">Wisconsin</a>	56,940	4,170	61,110
<input type="radio"/> <a href="#">Wyoming</a>	2,424	499	2,923

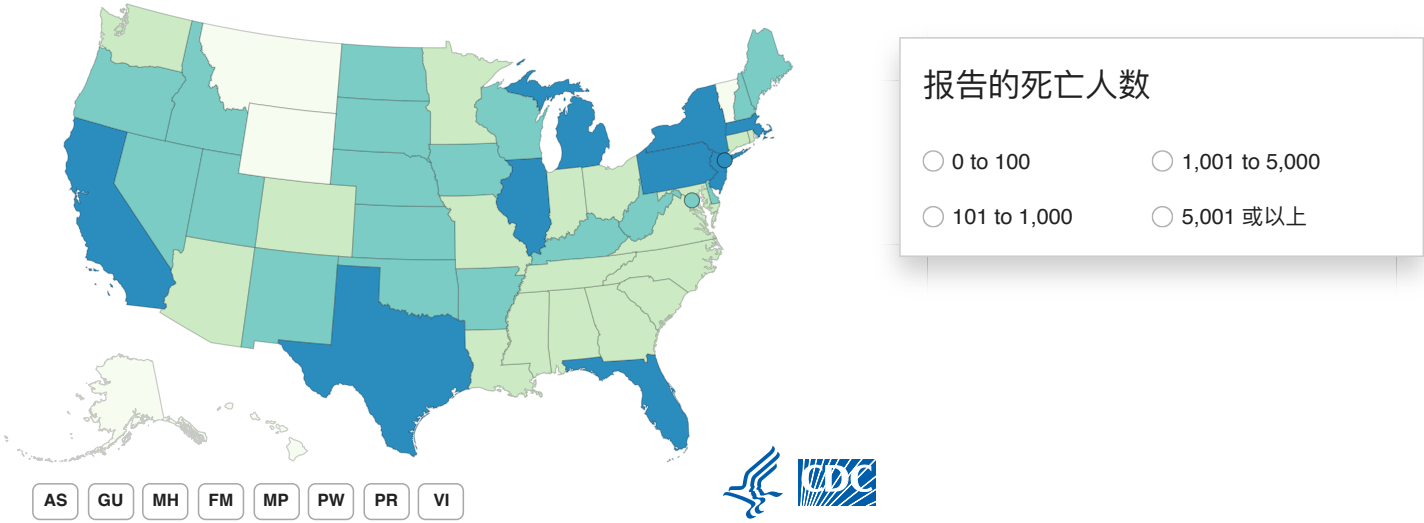
New York State's case and death counts do not include New York City's counts.

Not all jurisdictions report confirmed and probable cases and deaths to CDC. When not available to CDC, it is noted as N/A.

将美国地图添加到您的网站

## 各管辖区的死亡数据

本地图显示了美国各州、哥伦比亚特区、纽约市和其他美国附属管辖区报告的COVID-19病例。将鼠标悬停在地图上，查看各管辖区报告的死亡人数。如需访问管辖区的卫生部门网站，请在地图上点击管辖区。



辖区			
行政辖区	确认死亡	可能死亡	总死亡人数
<input type="radio"/> <a href="#">Alabama</a>	1,646	52	1,698
<input type="radio"/> <a href="#">Alaska</a>	N/A	N/A	25
<input type="radio"/> <a href="#">American Samoa</a>	N/A	N/A	0
<input type="radio"/> <a href="#">Arizona</a>	3,932	0	3,932
<input type="radio"/> <a href="#">Arkansas</a>	N/A	N/A	508
<input type="radio"/> <a href="#">California</a>	N/A	N/A	9,703
<input type="radio"/> <a href="#">Colorado</a>	1,510	341	1,851
<input type="radio"/> <a href="#">Connecticut</a>	3,555	882	4,437
<input type="radio"/> <a href="#">Delaware</a>	517	70	587
<input type="radio"/> <a href="#">Washington D.C.</a>	N/A	N/A	587
<input type="radio"/> <a href="#">Florida</a>	N/A	N/A	7,627
<input type="radio"/> <a href="#">Georgia</a>	N/A	N/A	3,984
<input type="radio"/> <a href="#">Guam</a>	N/A	N/A	5
<input type="radio"/> <a href="#">Hawaii</a>	N/A	N/A	27
<input type="radio"/> <a href="#">Idaho</a>	194	23	217

<input type="radio"/> <a href="#">Illinois</a>	7,573	197	7,770
<input type="radio"/> <a href="#">Indiana</a>	2,805	202	3,007
<input type="radio"/> <a href="#">Iowa</a>	N/A	N/A	899
<input type="radio"/> <a href="#">Kansas</a>	N/A	N/A	368
<input type="radio"/> <a href="#">Kentucky</a>	748	4	752
<input type="radio"/> <a href="#">Louisiana</a>	3,978	118	4,096
<input type="radio"/> <a href="#">Maine</a>	N/A	N/A	124
<input type="radio"/> <a href="#">Marshall Islands</a>	N/A	N/A	0
<input type="radio"/> <a href="#">Maryland</a>	3,415	136	3,551
<input type="radio"/> <a href="#">Massachusetts</a>	8,438	221	8,659
<input type="radio"/> <a href="#">Michigan</a>	6,221	257	6,478
<input type="radio"/> <a href="#">Micronesia</a>	N/A	N/A	0
<input type="radio"/> <a href="#">Minnesota</a>	1,636	41	1,677
<input type="radio"/> <a href="#">Mississippi</a>	1,754	50	1,804
<input type="radio"/> <a href="#">Missouri</a>	N/A	N/A	1,273
<input type="radio"/> <a href="#">Montana</a>	66	0	66
<input type="radio"/> <a href="#">Nebraska</a>	N/A	N/A	335
<input type="radio"/> <a href="#">Nevada</a>	N/A	N/A	917
<input type="radio"/> <a href="#">New Hampshire</a>	N/A	N/A	418
<input type="radio"/> <a href="#">New Jersey</a>	13,989	1,853	15,842
<input type="radio"/> <a href="#">New Mexico</a>	N/A	N/A	667
<input type="radio"/> <a href="#">New York</a>	N/A	N/A	8,868
<input type="radio"/> <a href="#">New York City</a>	18,938	4,625	23,563
<input type="radio"/> <a href="#">North Carolina</a>	N/A	N/A	2,050
<input type="radio"/> <a href="#">North Dakota</a>	N/A	N/A	109
<input type="radio"/> <a href="#">Northern Marianas</a>	2	0	2
<input type="radio"/> <a href="#">Ohio</a>	3,326	270	3,596
<input type="radio"/> <a href="#">Oklahoma</a>	583	0	583
<input type="radio"/> <a href="#">Oregon</a>	332	6	338
<input type="radio"/> <a href="#">Palau</a>	N/A	N/A	0
<input type="radio"/> <a href="#">Pennsylvania</a>	N/A	N/A	7,244
<input type="radio"/> <a href="#">Puerto Rico</a>	144	114	258
<input type="radio"/> <a href="#">Rhode Island</a>	N/A	N/A	1,012
<input type="radio"/> <a href="#">South Carolina</a>	1,819	75	1,894
<input type="radio"/> <a href="#">South Dakota</a>	135	2	137
<input type="radio"/> <a href="#">Tennessee</a>	1,104	40	1,144
<input type="radio"/> <a href="#">Texas</a>	N/A	N/A	7,497
<input type="radio"/> <a href="#">Utah</a>	328	0	328
<input type="radio"/> <a href="#">Vermont</a>	N/A	N/A	57

<input type="radio"/> <a href="#">Virgin Islands</a>	N/A	N/A	9
<input type="radio"/> <a href="#">Virginia</a>	2,191	108	2,299
<input type="radio"/> <a href="#">Washington</a>	N/A	N/A	1,624
<input type="radio"/> <a href="#">West Virginia</a>	N/A	N/A	124
<input type="radio"/> <a href="#">Wisconsin</a>	970	7	977
<input type="radio"/> <a href="#">Wyoming</a>	27	0	27

New York State's case and death counts do not include New York City's counts.

Not all jurisdictions report confirmed and probable cases and deaths to CDC. When not available to CDC, it is noted as N/A.

将美国地图添加到您的网站

## 各国病例和死亡人数

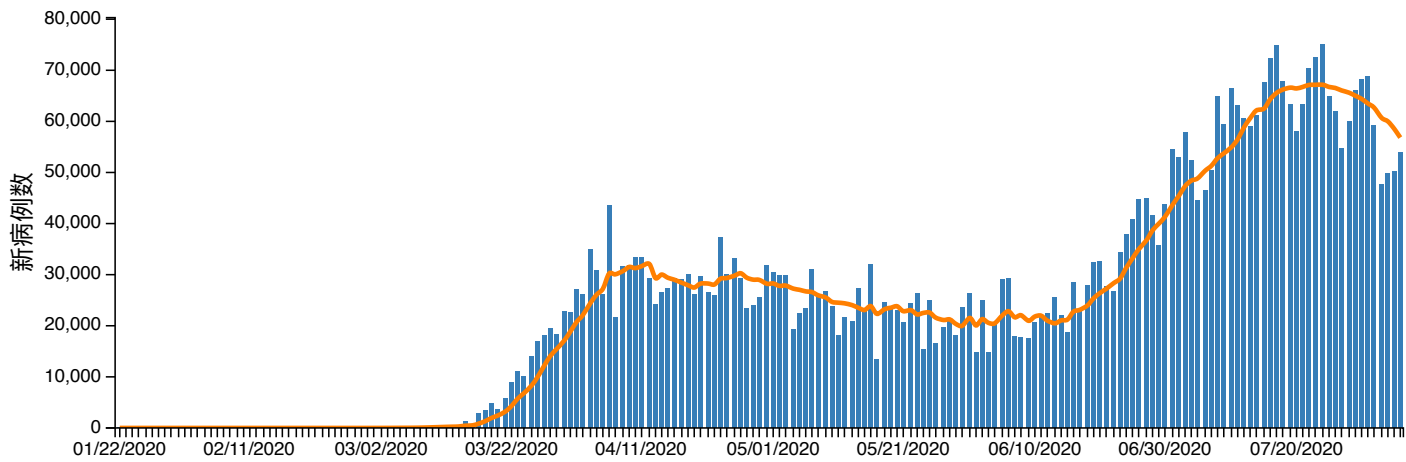
选择一个州查看各县病例数和死亡人数。此数据由[USAFacts.org](#)提供

选择一个州

查看县级数据

## 每天的新增病例数

下表显示自疫情开始以来美国每天报告的COVID-19新增病例数。将鼠标悬停在条柱上，以查看每天的新增病例数。



病例
  7日平均
  重置

计算新病例的7天移动平均值（当天+ 前6天/7）以平缓预期的每日计数变化。

查看数据

	01/22/2020	01/23/2020	01/24/2020	01/25/2020	01/26/2020	01/27/2020	01/28/2020	01/29/2020	01/30/2020	01/31/2020
病例	1	0	1	0	3	0	0	0	0	0
7日平均	0	0	0	0	1	1	1	1	1	1

下滑获取更多信息

## 医护人员中的病例和死亡

数据采集自3,620,197人，但仅有787,333人（21.7%）提供了医护人员状态数据。对于医护人员中的124,813个COVID-19病例，仅获得了85,320个人的死亡状态信息（68.4%）。

医护人员病例

**124,813**

医护人员死亡病例

**600**

## 之前的数据

CDC已将以下信息移至[之前的美国COVID-19病例数据](#)页面。

- 各辖区的社区传播程度 - 于2020年5月18日最后更新
- 每日病例总数 - 于2020年4月28日最后更新
- 按接触源统计的病例数 - 于2020年4月16日最后更新
- 来自中国武汉和钻石公主号邮轮的病例数 - 于2020年4月16日最后更新
- 按病发日期统计的病例数 - 于2020年4月15日最后更新

## 更多信息

[COVIDView - 美国COVID-19动态的每周监测摘要](#)

[之前的美国COVID-19病例数据](#)

[常见问题：COVID-19数据和监测](#)

[美国检测数据](#)

[世界地图](#)

[卫生部门](#)

2020年8月6日下午07:00最后更新

信息来源：[全国免疫与呼吸系统疾病中心 \(NCIRD\)](#) 病毒性疾病部