

# Bệnh Do Vi-rút Corona 2019 (COVID-19)

MENU >

**Tuyên bố miễn trừ trách nhiệm:** Trang web này được cập nhật thường xuyên. Một số nội dung có thể còn bằng tiếng Anh cho đến khi được dịch hết.

## Số ca bệnh tại Hoa Kỳ

Cập nhật ngày 21 tháng 7 năm  
2020

[ln](#)

TỔNG SỐ CA BỆNH

**3,819,139**

57,777 Số ca bệnh mới\*

TỔNG SỐ CA TỬ VONG

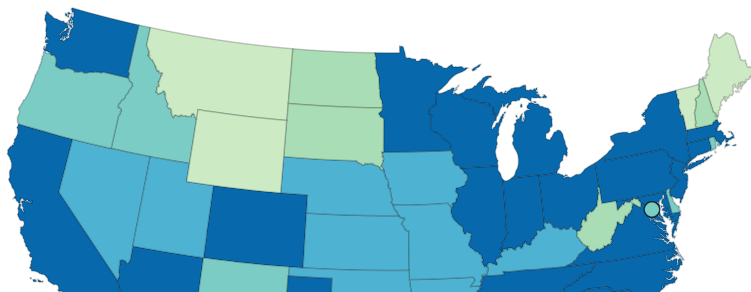
**140,630**

473 Số Ca Tử Vong Mới\*



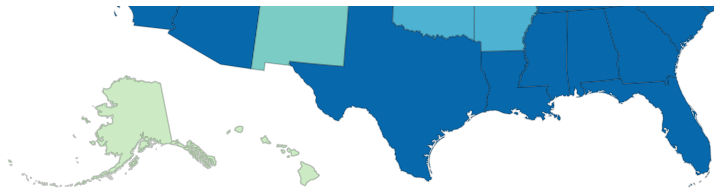
## Số ca bệnh theo khu vực phân quyền

Bản đồ này hiển thị số ca bệnh COVID-19 được báo cáo bởi các tiểu bang của Hoa Kỳ, Thủ đô Washington, Thành phố New York và các khu vực phân quyền trực thuộc Hoa Kỳ khác. Di chuột qua các bản đồ để xem số ca bệnh được báo cáo trong mỗi khu vực phân quyền. Để truy cập trang web của sở y tế của một khu vực phân quyền, nhấp vào khu vực đó trên bản đồ.



Các Ca Bệnh Đã Được Báo Cáo

- 0 đến 1.000
- 1.001 đến 5,000
- 5,001 đến 10,000
- 10,001 đến 20,000
- 20,001 đến 40,000
- 40.001 trở lên



AS GU MH FM MP PW PR VI



### Khu vực phân quyền

Khu vực phân quyền	Số ca bệnh đã xác nhận	Số ca bệnh có thể có	Tổng Số Ca
<input type="radio"/> <a href="#">Alabama</a>	67,769	1,181	68,950
<input type="radio"/> <a href="#">Alaska</a>	N/A	N/A	1,949
<input type="radio"/> <a href="#">American Samoa</a>	N/A	N/A	0
<input type="radio"/> <a href="#">Arizona</a>	145,183	0	145,183
<input type="radio"/> <a href="#">Arkansas</a>	N/A	N/A	33,927
<input type="radio"/> <a href="#">California</a>	N/A	N/A	391,538
<input type="radio"/> <a href="#">Colorado</a>	37,471	3,095	40,566
<input type="radio"/> <a href="#">Connecticut</a>	46,071	1,984	48,055
<input type="radio"/> <a href="#">Delaware</a>	12,763	983	13,746
<input type="radio"/> <a href="#">Washington D.C.</a>	N/A	N/A	11,339
<input type="radio"/> <a href="#">Florida</a>	N/A	N/A	355,899
<input type="radio"/> <a href="#">Georgia</a>	N/A	N/A	145,575
<input type="radio"/> <a href="#">Guam</a>	N/A	N/A	329
<input type="radio"/> <a href="#">Hawaii</a>	N/A	N/A	1,287
<input type="radio"/> <a href="#">Idaho</a>	14,337	929	15,266
<input type="radio"/> <a href="#">Illinois</a>	162,748	1,175	163,923
<input type="radio"/> <a href="#">Indiana</a>	N/A	N/A	57,206
<input type="radio"/> <a href="#">Iowa</a>	N/A	N/A	39,224
<input type="radio"/> <a href="#">Kansas</a>	22,823	511	23,334
<input type="radio"/> <a href="#">Kentucky</a>	22,328	1,086	23,414
<input type="radio"/> <a href="#">Louisiana</a>	N/A	N/A	94,892
<input type="radio"/> <a href="#">Maine</a>	3,287	424	3,711
<input type="radio"/> <a href="#">Marshall Islands</a>	N/A	N/A	0
<input type="radio"/> <a href="#">Maryland</a>	N/A	N/A	79,545
<input type="radio"/> <a href="#">Massachusetts</a>	107,056	6,733	113,789
<input type="radio"/> <a href="#">Michigan</a>	74,152	8,243	82,395
<input type="radio"/> <a href="#">Micronesia</a>	N/A	N/A	0
<input type="radio"/> <a href="#">Minnesota</a>	N/A	N/A	47,457
<input type="radio"/> <a href="#">Mississippi</a>	44,999	525	45,524
<input type="radio"/> <a href="#">Missouri</a>	N/A	N/A	33,624
<input type="radio"/> <a href="#">Montana</a>	2,621	0	2,621

<input type="radio"/> <a href="#">Nebraska</a>	N/A	N/A	22,847
<input type="radio"/> <a href="#">Nevada</a>	N/A	N/A	36,925
<input type="radio"/> <a href="#">New Hampshire</a>	N/A	N/A	6,249
<input type="radio"/> <a href="#">New Jersey</a>	N/A	N/A	176,963
<input type="radio"/> <a href="#">New Mexico</a>	N/A	N/A	17,215
<input type="radio"/> <a href="#">New York</a>	N/A	N/A	185,623
<input type="radio"/> <a href="#">New York City</a>	218,478	4,629	223,107
<input type="radio"/> <a href="#">North Carolina</a>	N/A	N/A	101,046
<input type="radio"/> <a href="#">North Dakota</a>	N/A	N/A	5,207
<input type="radio"/> <a href="#">Northern Marianas</a>	38	0	38
<input type="radio"/> <a href="#">Ohio</a>	71,952	4,216	76,168
<input type="radio"/> <a href="#">Oklahoma</a>	25,357	224	25,581
<input type="radio"/> <a href="#">Oregon</a>	14,847	0	14,847
<input type="radio"/> <a href="#">Palau</a>	N/A	N/A	0
<input type="radio"/> <a href="#">Pennsylvania</a>	99,875	2,890	102,765
<input type="radio"/> <a href="#">Puerto Rico</a>	4,255	8,685	12,940
<input type="radio"/> <a href="#">Rhode Island</a>	N/A	N/A	17,904
<input type="radio"/> <a href="#">South Carolina</a>	71,213	232	71,445
<input type="radio"/> <a href="#">South Dakota</a>	N/A	N/A	7,943
<input type="radio"/> <a href="#">Tennessee</a>	78,970	784	79,754
<input type="radio"/> <a href="#">Texas</a>	N/A	N/A	332,434
<input type="radio"/> <a href="#">Utah</a>	34,797	287	35,084
<input type="radio"/> <a href="#">Vermont</a>	N/A	N/A	1,360
<input type="radio"/> <a href="#">Virgin Islands</a>	N/A	N/A	308
<input type="radio"/> <a href="#">Virginia</a>	76,427	2,944	79,371
<input type="radio"/> <a href="#">Washington</a>	N/A	N/A	47,743
<input type="radio"/> <a href="#">West Virginia</a>	5,019	123	5,142
<input type="radio"/> <a href="#">Wisconsin</a>	43,018	3,657	46,675
<input type="radio"/> <a href="#">Wyoming</a>	1,790	397	2,187

New York State's case and death counts do not include New York City's counts.

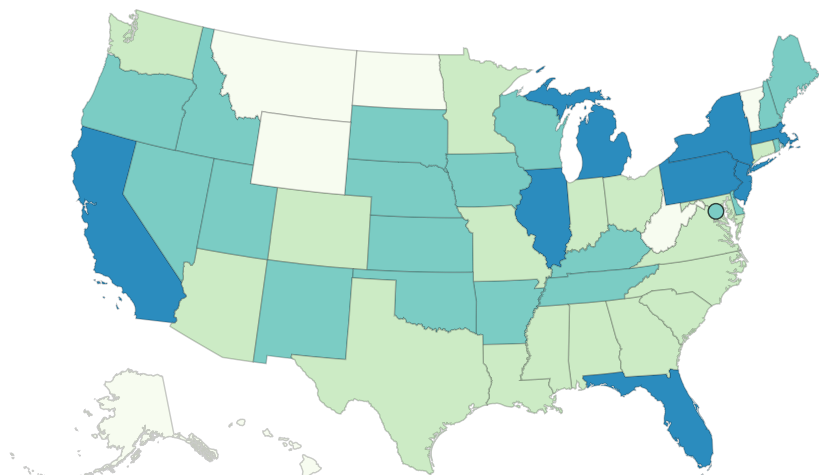
Not all jurisdictions report confirmed and probable cases and deaths to CDC. When not available to CDC, it is noted as N/A.

Thêm Bản Đồ Hoa Kỳ vào Trang  
Web của Quý Vị

## Số ca tử vong theo khu vực phân quyền

Bản đồ này hiển thị số ca bệnh COVID-19 được báo cáo bởi các tiểu bang của Hoa Kỳ. Thủ đô Washington. Thành phố New

York và các khu vực phân quyền trực thuộc Hoa Kỳ khác. Di chuột qua các bản đồ để xem số ca tử vong được báo cáo trong mỗi khu vực phân quyền. Để truy cập trang web của sở y tế của một khu vực phân quyền, nhấp vào khu vực đó trên bản đồ.



### Số ca tử vong đã báo cáo

- 0 to 100
- 1,001 to 5,000
- 101 to 1,000
- 5.001 trở lên

- AS
- GU
- MH
- FM
- MP
- PW
- PR
- VI



### Khu vực phân quyền

Khu vực phân quyền	Số tử vong đã xác nhận	Số tử vong có thể có	Tổng số tử vong
<input type="radio"/> <a href="#">Alabama</a>	1,261	31	1,292
<input type="radio"/> <a href="#">Alaska</a>	N/A	N/A	18
<input type="radio"/> <a href="#">American Samoa</a>	N/A	N/A	0
<input type="radio"/> <a href="#">Arizona</a>	2,784	0	2,784
<input type="radio"/> <a href="#">Arkansas</a>	N/A	N/A	363
<input type="radio"/> <a href="#">California</a>	N/A	N/A	7,694
<input type="radio"/> <a href="#">Colorado</a>	1,426	332	1,758
<input type="radio"/> <a href="#">Connecticut</a>	3,525	881	4,406
<input type="radio"/> <a href="#">Delaware</a>	467	58	525
<input type="radio"/> <a href="#">Washington D.C.</a>	N/A	N/A	579
<input type="radio"/> <a href="#">Florida</a>	N/A	N/A	5,072
<input type="radio"/> <a href="#">Georgia</a>	N/A	N/A	3,176
<input type="radio"/> <a href="#">Guam</a>	N/A	N/A	5
<input type="radio"/> <a href="#">Hawaii</a>	N/A	N/A	24
<input type="radio"/> <a href="#">Idaho</a>	100	22	122
<input type="radio"/> <a href="#">Illinois</a>	7,301	193	7,494
<input type="radio"/> <a href="#">Indiana</a>	2,632	193	2,825
<input type="radio"/> <a href="#">Iowa</a>	N/A	N/A	797
<input type="radio"/> <a href="#">Kansas</a>	N/A	N/A	307
<input type="radio"/> <a href="#">Kentucky</a>	667	4	671
<input type="radio"/> <a href="#">Louisiana</a>	3,462	110	3,572
<input type="radio"/> <a href="#">Maine</a>	N/A	N/A	118

<input type="radio"/> <a href="#">Marshall Islands</a>	N/A	N/A	0
<input type="radio"/> <a href="#">Maryland</a>	3,272	130	3,402
<input type="radio"/> <a href="#">Massachusetts</a>	8,214	219	8,433
<input type="radio"/> <a href="#">Michigan</a>	6,126	247	6,373
<input type="radio"/> <a href="#">Micronesia</a>	N/A	N/A	0
<input type="radio"/> <a href="#">Minnesota</a>	1,548	40	1,588
<input type="radio"/> <a href="#">Mississippi</a>	1,358	31	1,389
<input type="radio"/> <a href="#">Missouri</a>	N/A	N/A	1,132
<input type="radio"/> <a href="#">Montana</a>	39	0	39
<input type="radio"/> <a href="#">Nebraska</a>	N/A	N/A	313
<input type="radio"/> <a href="#">Nevada</a>	N/A	N/A	674
<input type="radio"/> <a href="#">New Hampshire</a>	N/A	N/A	398
<input type="radio"/> <a href="#">New Jersey</a>	13,741	1,974	15,715
<input type="radio"/> <a href="#">New Mexico</a>	N/A	N/A	578
<input type="radio"/> <a href="#">New York</a>	N/A	N/A	8,792
<input type="radio"/> <a href="#">New York City</a>	18,787	4,624	23,411
<input type="radio"/> <a href="#">North Carolina</a>	N/A	N/A	1,642
<input type="radio"/> <a href="#">North Dakota</a>	N/A	N/A	94
<input type="radio"/> <a href="#">Northern Marianas</a>	2	0	2
<input type="radio"/> <a href="#">Ohio</a>	2,931	258	3,189
<input type="radio"/> <a href="#">Oklahoma</a>	451	0	451
<input type="radio"/> <a href="#">Oregon</a>	262	0	262
<input type="radio"/> <a href="#">Palau</a>	N/A	N/A	0
<input type="radio"/> <a href="#">Pennsylvania</a>	N/A	N/A	7,038
<input type="radio"/> <a href="#">Puerto Rico</a>	81	99	180
<input type="radio"/> <a href="#">Rhode Island</a>	N/A	N/A	995
<input type="radio"/> <a href="#">South Carolina</a>	1,147	17	1,164
<input type="radio"/> <a href="#">South Dakota</a>	117	1	118
<input type="radio"/> <a href="#">Tennessee</a>	816	31	847
<input type="radio"/> <a href="#">Texas</a>	N/A	N/A	4,020
<input type="radio"/> <a href="#">Utah</a>	249	0	249
<input type="radio"/> <a href="#">Vermont</a>	N/A	N/A	56
<input type="radio"/> <a href="#">Virgin Islands</a>	N/A	N/A	6
<input type="radio"/> <a href="#">Virginia</a>	1,945	103	2,048
<input type="radio"/> <a href="#">Washington</a>	N/A	N/A	1,453
<input type="radio"/> <a href="#">West Virginia</a>	N/A	N/A	100
<input type="radio"/> <a href="#">Wisconsin</a>	846	7	853
<input type="radio"/> <a href="#">Wyoming</a>	24	0	24

New York State's case and death counts do not include New York City's counts.

Not all jurisdictions report confirmed and probable cases and deaths to CDC. When not available to CDC, it is noted as N/A.

Thêm Bản Đồ Hoa Kỳ vào Trang Web của Quý Vị

## Số ca bệnh và tử vong theo quận

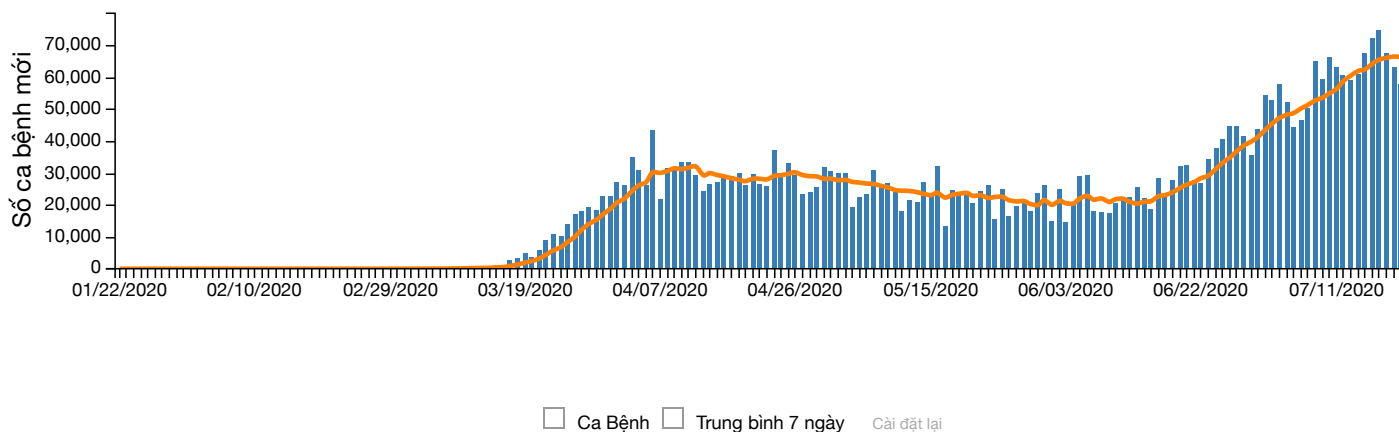
Chọn một tiểu bang để xem số ca bệnh và tử vong theo quận. Dữ liệu này được cung cấp từ [USAFacts.org](https://data.cdc.gov)

Chọn một Tiểu Bang

Hiển Thị Dữ Liệu Quốc Gia

## Ca Bệnh Mới theo Ngày

Biểu đồ sau đây cho thấy số ca bệnh COVID-19 mới được báo cáo mỗi ngày ở Hoa Kỳ kể từ khi bắt đầu bùng phát. Di chuột qua các thanh để xem số ca bệnh mới theo ngày.



Trung bình 7 ngày của các ca bệnh mới (ngày hiện tại + 6 ngày trước đó / 7) được tính toán để làm tròn các thay đổi dự kiến trong số đếm hàng ngày.

Xem dữ liệu

	01/22/2020	01/23/2020	01/24/2020	01/25/2020	01/26/2020	01/27/2020	01/28/2020	01/29/2020	01/30/2020
Ca Bệnh	1	0	1	0	3	0	0	0	
Trung bình 7 ngày	0	0	0	0	1	1	1	1	

Cuộn để xem thông tin bổ sung

## Số ca bệnh và tử vong trong nhân viên chăm sóc y tế

Dữ liệu được thu thập từ 2.893.413 người, nhưng tình trạng nhân viên chăm sóc y tế chỉ có sẵn cho 625.817 (21,6%) người. Trong số 105.282 ca mắc COVID-19 trong lực lượng nhân viên chăm sóc y tế, số liệu tử vong chỉ có sẵn cho 70.226 (66,7%).

SỐ CA BỆNH TRONG LỰC LƯỢNG HCP

105.282

SỐ CA TỬ VONG TRONG LỰC LƯỢNG HCP

549

### Dữ liệu trước đây

CDC đã chuyển các thông tin sau sang trang [Dữ liệu về số ca bệnh COVID-19 trước đây ở Hoa Kỳ](#).

- Cấp độ lây truyền cộng đồng theo khu vực phân quyền - cập nhật lần cuối ngày 18 tháng 5 năm 2020
- Tổng số ca bệnh theo ngày - cập nhật lần cuối ngày 28 tháng 4 năm 2020
- Số ca bệnh theo nguồn phơi nhiễm - cập nhật lần cuối ngày 16 tháng 4 năm 2020
- Số ca bệnh từ Vũ Hán, Trung Quốc và du thuyền Diamond Princess - cập nhật lần cuối ngày 16 tháng 4 năm 2020
- Số ca bệnh theo ngày bắt đầu bệnh - cập nhật lần cuối ngày 15 tháng 4 năm 2020

### Thông Tin Thêm

[COVIDView - Tóm Tắt Giám Sát Hàng Tuần về Hoạt Động Ứng Phó COVID-19 tại Hoa Kỳ](#)

[Dữ Liệu Trước Đó về Ca Bệnh COVID-19 tại Hoa Kỳ](#)

[Câu Hỏi Thường Gặp: Dữ Liệu và Giám Sát Tình Hình COVID-19](#)

[Dữ Liệu Xét Nghiệm tại Hoa Kỳ](#)

[Bản Đồ Thế Giới](#)

[Sở Y Tế](#)

Last Updated July 21, 2020, 03:00 PM

Nguồn nội dung: Trung Tâm Quốc Gia về Chủng Ngừa và Bệnh Hồ Hấp (NCIRD), Phân Ban Bệnh Do Vi-rút