

# 2019年新型冠状病毒肺炎 (COVID-19)

免责声明：本网站持续更新。在所有内容翻译完成之前，其中一些内容可能为英文。

## 美国病例数

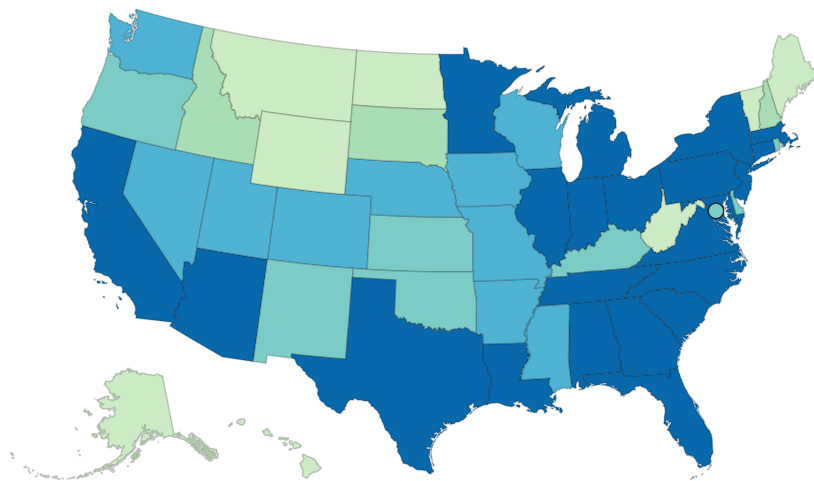
病例总数  
**3,106,931**  
59,260个新增病例\*

总死亡病例  
**132,855**  
799个新增死亡病例\*



## 各辖区的病例数据

本地图显示了美国各州、哥伦比亚特区、纽约市和其他美国附属辖区报告的COVID-19病例。将鼠标悬停在地图上，查看各辖区报告的病例数。如需访问辖区的卫生部门网站，请在地图上点击辖区。



### 报告病例

- 0 至 1,000
- 1,001至5,000
- 5,001至10,000
- 10,001至20,000
- 20,001至40,000
- 40,001 或以上



辖区			
行政辖区	确诊病例	疑似病例	病例总数
<input type="radio"/> <a href="#">Alabama</a>	48,619	586	49,205
<input type="radio"/> <a href="#">Alaska</a>	N/A	N/A	1,272
<input type="radio"/> <a href="#">American Samoa</a>	N/A	N/A	0
<input type="radio"/> <a href="#">Arizona</a>	112,028	643	112,671
<input type="radio"/> <a href="#">Arkansas</a>	N/A	N/A	26,052
<input type="radio"/> <a href="#">California</a>	N/A	N/A	296,499
<input type="radio"/> <a href="#">Colorado</a>	32,546	2,979	35,525
<input type="radio"/> <a href="#">Connecticut</a>	45,224	1,985	47,209
<input type="radio"/> <a href="#">Delaware</a>	11,707	1,044	12,751
<input type="radio"/> <a href="#">Washington D.C.</a>	N/A	N/A	10,679
<input type="radio"/> <a href="#">Florida</a>	N/A	N/A	229,367
<input type="radio"/> <a href="#">Georgia</a>	N/A	N/A	106,727
<input type="radio"/> <a href="#">Guam</a>	N/A	N/A	310
<input type="radio"/> <a href="#">Hawaii</a>	N/A	N/A	1,036
<input type="radio"/> <a href="#">Idaho</a>	8,740	688	9,428
<input type="radio"/> <a href="#">Illinois</a>	150,450	1,122	151,572
<input type="radio"/> <a href="#">Indiana</a>	N/A	N/A	49,575
<input type="radio"/> <a href="#">Iowa</a>	N/A	N/A	33,243
<input type="radio"/> <a href="#">Kansas</a>	17,221	397	17,618
<input type="radio"/> <a href="#">Kentucky</a>	17,491	754	18,245
<input type="radio"/> <a href="#">Louisiana</a>	N/A	N/A	71,994
<input type="radio"/> <a href="#">Maine</a>	3,110	389	3,499
<input type="radio"/> <a href="#">Marshall Islands</a>	N/A	N/A	0
<input type="radio"/> <a href="#">Maryland</a>	N/A	N/A	71,910
<input type="radio"/> <a href="#">Massachusetts</a>	105,138	5,759	110,897
<input type="radio"/> <a href="#">Michigan</a>	67,683	7,380	75,063
<input type="radio"/> <a href="#">Micronesia</a>	N/A	N/A	0
<input type="radio"/> <a href="#">Minnesota</a>	N/A	N/A	40,767
<input type="radio"/> <a href="#">Mississippi</a>	34,321	301	34,622
<input type="radio"/> <a href="#">Missouri</a>	N/A	N/A	25,999
<input type="radio"/> <a href="#">Montana</a>	1,569	0	1,569
<input type="radio"/> <a href="#">Nebraska</a>	N/A	N/A	20,623
<input type="radio"/> <a href="#">Nevada</a>	N/A	N/A	25,139
<input type="radio"/> <a href="#">New Hampshire</a>	N/A	N/A	5,973
<input type="radio"/> <a href="#">New Jersey</a>	N/A	N/A	174,270
<input type="radio"/> <a href="#">New Mexico</a>	N/A	N/A	14,251

<input type="radio"/> <a href="#">New York</a>	N/A	N/A	181,461
<input type="radio"/> <a href="#">New York City</a>	215,265	4,619	219,884
<input type="radio"/> <a href="#">North Carolina</a>	N/A	N/A	79,349
<input type="radio"/> <a href="#">North Dakota</a>	N/A	N/A	4,070
<input type="radio"/> <a href="#">Northern Marianas</a>	31	0	31
<input type="radio"/> <a href="#">Ohio</a>	57,506	3,825	61,331
<input type="radio"/> <a href="#">Oklahoma</a>	17,904	132	18,036
<input type="radio"/> <a href="#">Oregon</a>	11,188	0	11,188
<input type="radio"/> <a href="#">Palau</a>	N/A	N/A	0
<input type="radio"/> <a href="#">Pennsylvania</a>	91,206	2,670	93,876
<input type="radio"/> <a href="#">Puerto Rico</a>	2,351	6,786	9,137
<input type="radio"/> <a href="#">Rhode Island</a>	N/A	N/A	17,243
<input type="radio"/> <a href="#">South Carolina</a>	50,548	143	50,691
<input type="radio"/> <a href="#">South Dakota</a>	N/A	N/A	7,336
<input type="radio"/> <a href="#">Tennessee</a>	57,153	438	57,591
<input type="radio"/> <a href="#">Texas</a>	N/A	N/A	230,346
<input type="radio"/> <a href="#">Utah</a>	27,818	236	28,054
<input type="radio"/> <a href="#">Vermont</a>	N/A	N/A	1,272
<input type="radio"/> <a href="#">Virgin Islands</a>	N/A	N/A	153
<input type="radio"/> <a href="#">Virginia</a>	66,095	2,836	68,931
<input type="radio"/> <a href="#">Washington</a>	N/A	N/A	38,581
<input type="radio"/> <a href="#">West Virginia</a>	3,718	108	3,826
<input type="radio"/> <a href="#">Wisconsin</a>	33,908	3,302	37,210
<input type="radio"/> <a href="#">Wyoming</a>	1,428	346	1,774

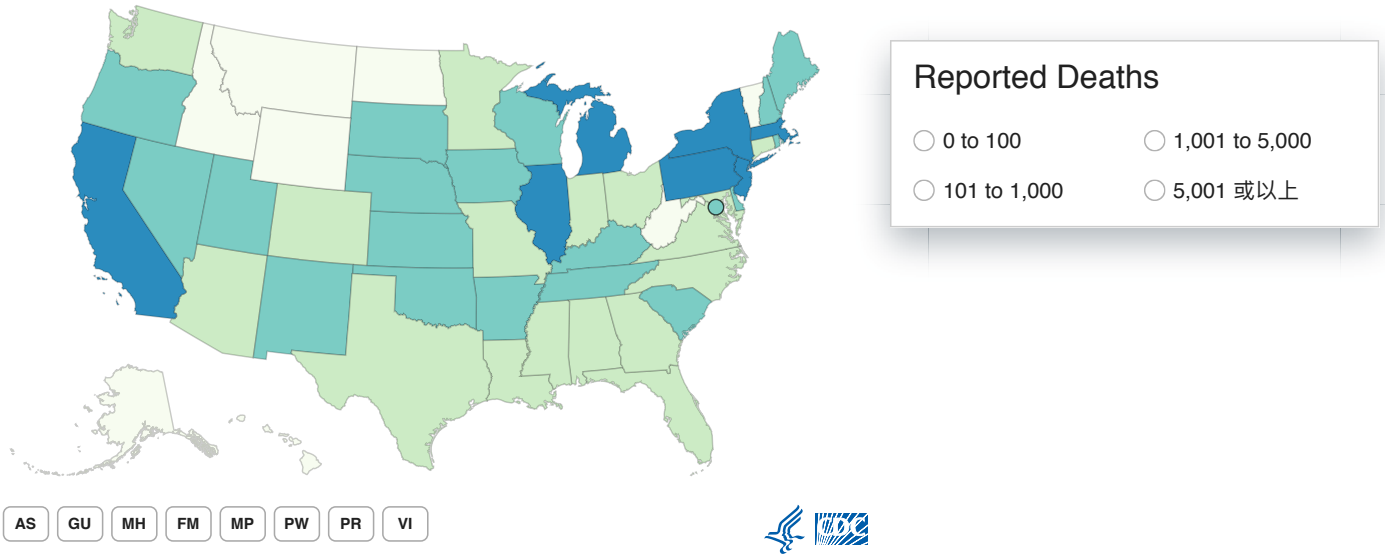
New York State's case and death counts do not include New York City's counts.

Not all jurisdictions report confirmed and probable cases and deaths to CDC. When not available to CDC, it is noted as N/A.

将美国地图添加到您的网站

## 各管辖区的死亡数据

本地图显示了美国各州、哥伦比亚特区、纽约市和其他美国附属管辖区报告的COVID-19病例。将鼠标悬停在地图上，查看各管辖区报告的死亡人数。如需访问管辖区的卫生部门网站，请在地图上点击管辖区。



行政辖区	确认死亡	可能死亡	总死亡人数
<a href="#">Alabama</a>	1,042	25	1,067
<a href="#">Alaska</a>	N/A	N/A	17
<a href="#">American Samoa</a>	N/A	N/A	0
<a href="#">Arizona</a>	1,917	121	2,038
<a href="#">Arkansas</a>	N/A	N/A	309
<a href="#">California</a>	N/A	N/A	6,711
<a href="#">Colorado</a>	1,379	327	1,706
<a href="#">Connecticut</a>	3,476	872	4,348
<a href="#">Delaware</a>	461	57	518
<a href="#">Washington D.C.</a>	N/A	N/A	568
<a href="#">Florida</a>	N/A	N/A	4,009
<a href="#">Georgia</a>	N/A	N/A	2,930
<a href="#">Guam</a>	N/A	N/A	5
<a href="#">Hawaii</a>	N/A	N/A	19
<a href="#">Idaho</a>	80	20	100
<a href="#">Illinois</a>	7,119	210	7,329
<a href="#">Indiana</a>	2,546	193	2,739
<a href="#">Iowa</a>	N/A	N/A	740
<a href="#">Kansas</a>	N/A	N/A	282

<input type="radio"/> <a href="#">Kentucky</a>	608	4	612
<input type="radio"/> <a href="#">Louisiana</a>	3,247	108	3,355
<input type="radio"/> <a href="#">Maine</a>	N/A	N/A	111
<input type="radio"/> Marshall Islands	N/A	N/A	0
<input type="radio"/> <a href="#">Maryland</a>	3,172	131	3,303
<input type="radio"/> <a href="#">Massachusetts</a>	8,053	215	8,268
<input type="radio"/> <a href="#">Michigan</a>	6,024	247	6,271
<input type="radio"/> <a href="#">Micronesia</a>	N/A	N/A	0
<input type="radio"/> <a href="#">Minnesota</a>	1,495	38	1,533
<input type="radio"/> <a href="#">Mississippi</a>	1,195	20	1,215
<input type="radio"/> <a href="#">Missouri</a>	N/A	N/A	1,051
<input type="radio"/> <a href="#">Montana</a>	27	0	27
<input type="radio"/> <a href="#">Nebraska</a>	N/A	N/A	284
<input type="radio"/> <a href="#">Nevada</a>	N/A	N/A	594
<input type="radio"/> <a href="#">New Hampshire</a>	N/A	N/A	387
<input type="radio"/> <a href="#">New Jersey</a>	13,501	1,947	15,448
<input type="radio"/> <a href="#">New Mexico</a>	N/A	N/A	533
<input type="radio"/> <a href="#">New York</a>	N/A	N/A	8,732
<input type="radio"/> <a href="#">New York City</a>	18,653	4,614	23,267
<input type="radio"/> <a href="#">North Carolina</a>	N/A	N/A	1,461
<input type="radio"/> <a href="#">North Dakota</a>	N/A	N/A	85
<input type="radio"/> <a href="#">Northern Marianas</a>	2	0	2
<input type="radio"/> <a href="#">Ohio</a>	2,749	257	3,006
<input type="radio"/> <a href="#">Oklahoma</a>	428	0	428
<input type="radio"/> <a href="#">Oregon</a>	230	0	230
<input type="radio"/> <a href="#">Palau</a>	N/A	N/A	0
<input type="radio"/> <a href="#">Pennsylvania</a>	N/A	N/A	6,880
<input type="radio"/> <a href="#">Puerto Rico</a>	64	95	159
<input type="radio"/> <a href="#">Rhode Island</a>	N/A	N/A	974
<input type="radio"/> <a href="#">South Carolina</a>	898	7	905
<input type="radio"/> <a href="#">South Dakota</a>	101	0	101
<input type="radio"/> <a href="#">Tennessee</a>	684	26	710
<input type="radio"/> <a href="#">Texas</a>	N/A	N/A	2,918
<input type="radio"/> <a href="#">Utah</a>	209	0	209
<input type="radio"/> <a href="#">Vermont</a>	N/A	N/A	56
<input type="radio"/> <a href="#">Virgin Islands</a>	N/A	N/A	6
<input type="radio"/> <a href="#">Virginia</a>	1,853	105	1,958
<input type="radio"/> <a href="#">Washington</a>	N/A	N/A	1,409
<input type="radio"/> <a href="#">West Virginia</a>	N/A	N/A	95

<input type="radio"/> <a href="#">Wisconsin</a>	809	7	816
<input type="radio"/> <a href="#">Wyoming</a>	21	0	21

New York State's case and death counts do not include New York City's counts.

Not all jurisdictions report confirmed and probable cases and deaths to CDC. When not available to CDC, it is noted as N/A.

将美国地图添加到您的网站

## 各国病例和死亡人数

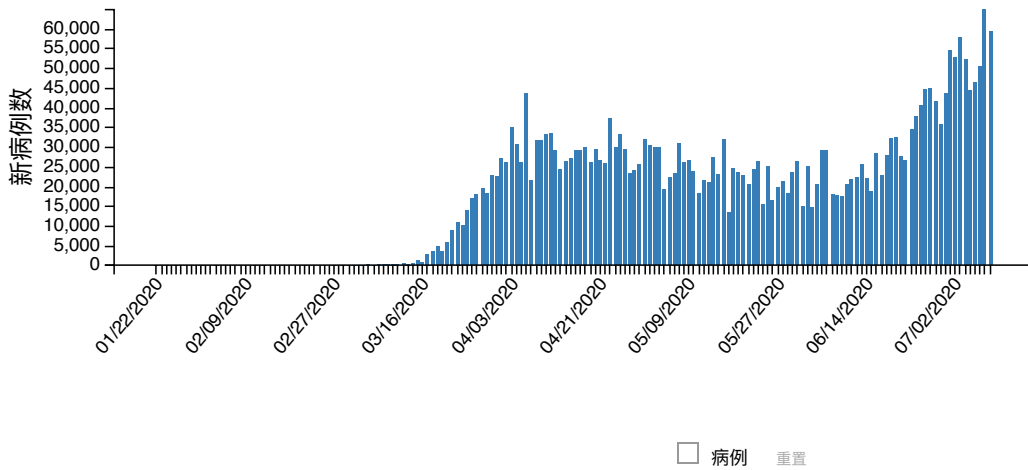
选择一个州查看各县病例数和死亡人数。此数据由[USA Facts.org](#)提供

选择一个州

查看县级数据

## 每天的新增病例数

下表显示自疫情开始以来美国每天报告的COVID-19新增病例数。将鼠标悬停在条柱上，以查看每天的新增病例数。



查看数据

	01/22/2020	01/23/2020	01/24/2020	01/25/2020	01/26/2020	01/27/2020	01/28/2020	01/29/2020	01/30/2020	01/31/2020
病例	1	0	1	0	3	0	0	0	0	

下滑获取更多信息

## 医护人员中的病例和死亡

数据采集自2,520,759人，但仅有544,304人（21.6%）提供了医护人员状态数据。对于医护人员中的96,882个COVID-19病例，仅获得了63,929个人的死亡状态信息（66.0%）。

医护人员病例

**96,882**

医护人员死亡病例

**515**

CDC已将以下信息移至[之前的美国COVID-19病例数据](#)页面。

- 各辖区的社区传播程度 - 于2020年5月18日最后更新
- 每日病例总数 - 于2020年4月28日最后更新
- 按接触源统计的病例数 - 于2020年4月16日最后更新
- 来自中国武汉和钻石公主号邮轮的病例数 - 于2020年4月16日最后更新
- 按病发日期统计的病例数 - 于2020年4月15日最后更新

### 每日更新

本页面每日根据前一天东部时间下午4:00确认的数据进行更新。



### 由辖区卫生部门报告

本页上的数据由各辖区的卫生部门主动报告给CDC。CDC鼓励所有辖区报告最完整、最准确、最能反映其辖区内疫情现状的信息。

### 辖区数

目前有56个美国附属司法管辖区上报COVID-19病例，其中包括 50个州、哥伦比亚特区、关岛、纽约市、北马里亚纳群岛、波多黎各和美属维尔京群岛。纽约州的病例数和死亡人数不包括纽约市的计数，因为它们是不同的辖区。

### 确诊和疑似病例数

截至2020年4月14日，CDC病例数和死亡数均包含确诊病例，疑似病例和死亡。此变更是为了体现由州和地区流行病学家理事会于2020年4月5日发布的[COVID-19临时立场声明](#)  。该立场声明包括对病例的定义，并将COVID-19列为国家应通报的疾病。国家应通报的疾病病例由各辖区主动报告给CDC。

[确诊病例或死亡](#)根据是否符合COVID-19确证性实验室证据来定义。

符合以下情况中的一种即可定义为[疑似病例或死亡](#)：

- 符合临床标准和流行病学证据，但未针对COVID-19进行确证性实验室检测
- 符合假定的实验室证据和临床标准或流行病学证据
- 符合生命体征记录标准，但未针对COVID-19进行确证性实验室检测



并非所有辖区都向CDC报告确诊及疑似的病例和死亡病例。如果CDC没有收到报告，则标记为N/A。

## 数据准确性

出于以下各种原因，CDC尚不清楚COVID-19患病、住院和死亡的确切数目。COVID-19会导致轻度疾病，症状可能不会立即出现，报告和检测会有所延迟，并非所有感染者都能够接受检测或就医，并且各州和各地区在其管辖范围内确认数字的方式可能存在差异。

## 数据的变化和波动

当卫生部门收到更完整准确的信息时，将随时更新病例数据。

每天报告的新病例数会有所波动。周末和节假日的报告通常较少。

## CDC和辖区数据之间的差异

如果CDC报告的病例数或死亡人数与辖区卫生部门报告的数据不同，应将辖区报告的数据视为最新。差异可能由报告和网站更新的时间而造成。

## 更多信息

[COVIDView - 美国COVID-19动态的每周监测摘要](#)

[之前的美国COVID-19病例数据](#)

[常见问题：COVID-19数据和监测](#)

[美国检测数据](#)

[世界地图](#)

[卫生部门](#)