



# Enfermedad del coronavirus 2019 (COVID-19)

**Descargo de responsabilidad:** Este sitio web se actualiza con frecuencia. Parte de su contenido puede estar disponible en inglés hasta que se haya traducido todo el contenido.

## Casos en los EE. UU.

Última actualización: 25 de junio del 2020

TOTAL DE CASOS

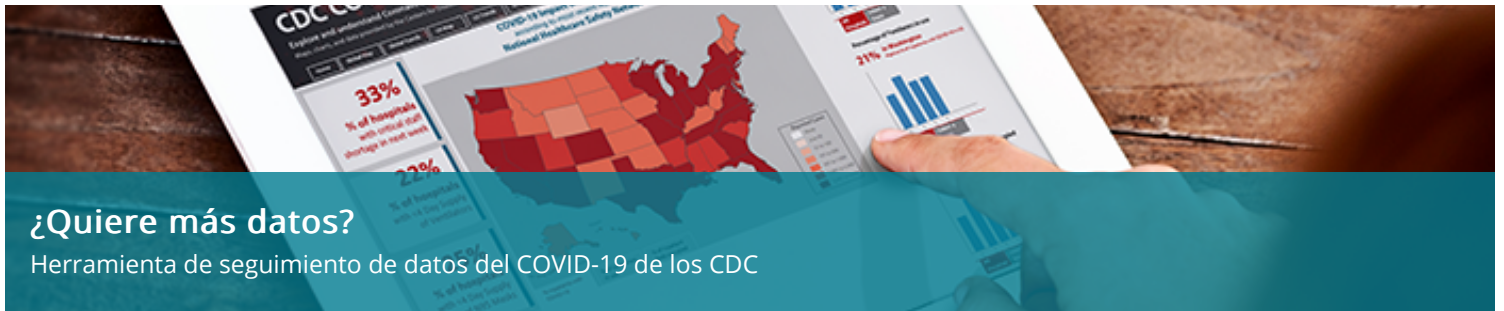
2 374 282

37 667 casos nuevos\*

TOTAL DE MUERTES

121 809

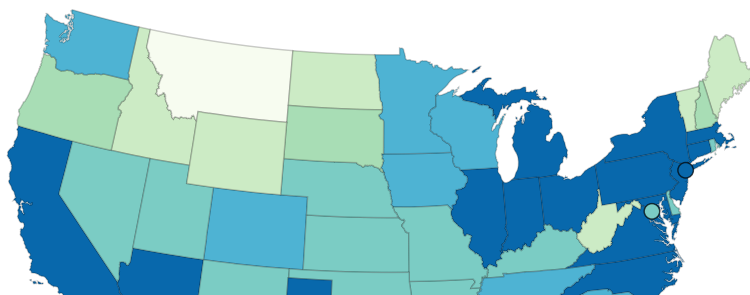
692 nuevas muertes\*



## Casos y muertes por jurisdicción

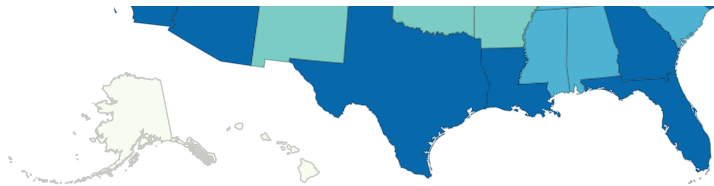
40 jurisdicciones notificaron más de 10 000 casos de COVID-19.

Este mapa muestra los casos de COVID-19 y las muertes notificadas por los estados de los EE. UU., el Distrito de Columbia, la Ciudad de Nueva York y otras jurisdicciones asociadas a los EE. UU. Coloque el cursor sobre el mapa para ver la cantidad de casos y muertes notificada en cada jurisdicción. Para ir al sitio web del departamento de salud de una jurisdicción, haga clic en la jurisdicción en el mapa.



### Casos informados

- 0 a 1 000
- 1 001 a 5 000
- 5 001 a 10 000
- 10 001 a 20 000
- 20 001 a 40 000
- 40 001 o más



AS GU MH FM MP PW PR VI



Jurisdicciones						
Jurisdicción	Total de casos	Casos confirm	Casos presuntos	Total de muertes	Muertes confir	Muertes presu
<input type="radio"/> <a href="#">Alabama</a>	31,234	30,803	431	870	860	10
<input type="radio"/> <a href="#">Alaska</a>	778	N/A	N/A	12	N/A	N/A
<input type="radio"/> <a href="#">American Samoa</a>	0	N/A	N/A	0	N/A	N/A
<input type="radio"/> <a href="#">Arizona</a>	58,179	57,799	380	1,384	1,291	93
<input type="radio"/> <a href="#">Arkansas</a>	16,678	N/A	N/A	237	N/A	N/A
<input type="radio"/> <a href="#">California</a>	183,073	N/A	N/A	5,580	N/A	N/A
<input type="radio"/> <a href="#">Colorado</a>	30,893	28,138	2,755	1,665	1,330	335
<input type="radio"/> <a href="#">Connecticut</a>	45,899	43,941	1,958	4,277	3,414	863
<input type="radio"/> <a href="#">Delaware</a>	10,889	9,834	1,055	505	447	58
<input type="radio"/> <a href="#">Washington D.C.</a>	10,094	N/A	N/A	537	N/A	N/A
<input type="radio"/> <a href="#">Florida</a>	101,303	N/A	N/A	3,238	N/A	N/A
<input type="radio"/> <a href="#">Georgia</a>	67,675	N/A	N/A	2,687	N/A	N/A
<input type="radio"/> <a href="#">Guam</a>	226	N/A	N/A	5	N/A	N/A
<input type="radio"/> <a href="#">Hawaii</a>	775	N/A	N/A	17	N/A	N/A
<input type="radio"/> <a href="#">Idaho</a>	4,402	3,943	459	89	69	20
<input type="radio"/> <a href="#">Illinois</a>	138,825	137,825	1,000	6,911	6,707	204
<input type="radio"/> <a href="#">Indiana</a>	42,871	N/A	N/A	2,569	2,377	192
<input type="radio"/> <a href="#">Iowa</a>	26,372	N/A	N/A	688	N/A	N/A
<input type="radio"/> <a href="#">Kansas</a>	12,465	12,465	0	259	N/A	N/A
<input type="radio"/> <a href="#">Kentucky</a>	14,141	13,736	405	537	533	4
<input type="radio"/> <a href="#">Louisiana</a>	51,595	N/A	N/A	3,134	3,021	113
<input type="radio"/> <a href="#">Maine</a>	2,994	2,655	339	102	N/A	N/A
<input type="radio"/> <a href="#">Marshall Islands</a>	0	N/A	N/A	0	N/A	N/A
<input type="radio"/> <a href="#">Maryland</a>	65,337	N/A	N/A	3,108	2,978	130
<input type="radio"/> <a href="#">Massachusetts</a>	107,439	102,651	4,788	7,890	7,710	180
<input type="radio"/> <a href="#">Michigan</a>	68,197	61,630	6,567	6,109	5,864	245
<input type="radio"/> <a href="#">Micronesia</a>	0	N/A	N/A	0	N/A	N/A
<input type="radio"/> <a href="#">Minnesota</a>	33,763	N/A	N/A	1,432	1,397	35
<input type="radio"/> <a href="#">Mississippi</a>	22,898	22,745	153	989	972	17
<input type="radio"/> <a href="#">Missouri</a>	18,577	N/A	N/A	966	N/A	N/A
<input type="radio"/> <a href="#">Montana</a>	766	766	0	21	21	0

<input type="radio"/> <a href="#">Nebraska</a>	18,092	N/A	N/A	256	N/A	N/A
<input type="radio"/> <a href="#">Nevada</a>	14,228	N/A	N/A	513	N/A	N/A
<input type="radio"/> <a href="#">New Hampshire</a>	5,571	N/A	N/A	343	N/A	N/A
<input type="radio"/> <a href="#">New Jersey</a>	169,734	N/A	N/A	12,949	N/A	N/A
<input type="radio"/> <a href="#">New Mexico</a>	10,838	N/A	N/A	476	N/A	N/A
<input type="radio"/> <a href="#">New York</a>	176,029	N/A	N/A	8,627	N/A	N/A
<input type="radio"/> <a href="#">New York City</a>	214,865	210,185	4,680	22,365	17,685	4,680
<input type="radio"/> <a href="#">North Carolina</a>	54,453	N/A	N/A	1,251	N/A	N/A
<input type="radio"/> <a href="#">North Dakota</a>	3,320	N/A	N/A	78	N/A	N/A
<input type="radio"/> <a href="#">Northern Marian</a>	30	30	0	2	2	0
<input type="radio"/> <a href="#">Ohio</a>	46,127	42,767	3,360	2,735	2,497	238
<input type="radio"/> <a href="#">Oklahoma</a>	10,759	10,740	19	382	382	0
<input type="radio"/> <a href="#">Oregon</a>	7,274	7,018	256	192	190	2
<input type="radio"/> <a href="#">Palau</a>	0	N/A	N/A	0	N/A	N/A
<input type="radio"/> <a href="#">Pennsylvania</a>	83,191	80,810	2,381	6,518	N/A	N/A
<input type="radio"/> <a href="#">Puerto Rico</a>	6,820	1,577	5,243	149	57	92
<input type="radio"/> <a href="#">Rhode Island</a>	16,533	N/A	N/A	906	N/A	N/A
<input type="radio"/> <a href="#">South Carolina</a>	26,613	26,572	41	673	673	0
<input type="radio"/> <a href="#">South Dakota</a>	6,353	N/A	N/A	83	83	0
<input type="radio"/> <a href="#">Tennessee</a>	36,303	36,048	255	542	521	21
<input type="radio"/> <a href="#">Texas</a>	120,370	N/A	N/A	2,220	N/A	N/A
<input type="radio"/> <a href="#">Utah</a>	18,660	18,660	0	163	163	0
<input type="radio"/> <a href="#">Vermont</a>	1,164	N/A	N/A	56	N/A	N/A
<input type="radio"/> <a href="#">Virgin Islands</a>	76	N/A	N/A	6	N/A	N/A
<input type="radio"/> <a href="#">Virginia</a>	59,514	56,956	2,558	1,661	1,559	102
<input type="radio"/> <a href="#">Washington</a>	29,386	N/A	N/A	1,284	N/A	N/A
<input type="radio"/> <a href="#">West Virginia</a>	2,593	2,505	88	92	N/A	N/A
<input type="radio"/> <a href="#">Wisconsin</a>	28,127	25,331	2,796	757	750	7
<input type="radio"/> <a href="#">Wyoming</a>	1,254	992	262	20	20	0

New York State's case and death counts do not include New York City's counts.

Agregue el mapa de los EE. UU. a su sitio web

## Casos y muertes por condado

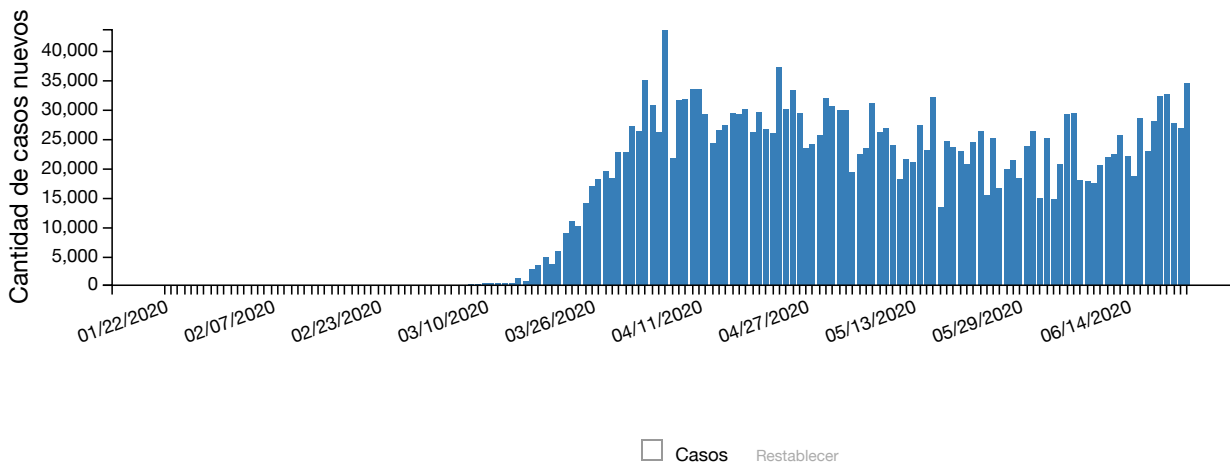
Seleccione un estado para ver la cantidad de casos y muertes por condado. Esta información es cortesía de [USAFacts.org](https://USAFacts.org)

Seleccione un estado

Ver datos por condado

## Nuevos casos por día

El siguiente cuadro muestra la cantidad de nuevos casos de COVID-19 notificados por día en los EE. UU. desde el inicio del brote. Coloque el cursor sobre las barras para ver la cantidad de nuevos casos por día.



Ver datos

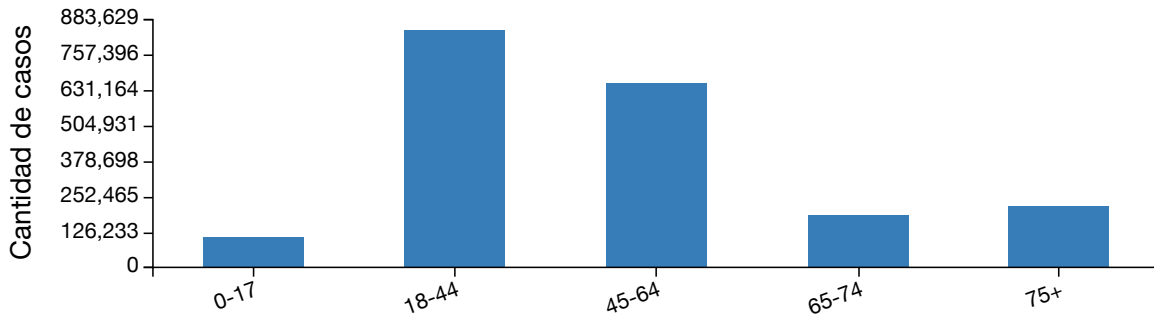
	01/22/2020	01/23/2020	01/24/2020	01/25/2020	01/26/2020	01/27/2020	01/28/2020	01/29/2020	01/30/2020	01
Casos	1	0	1	0	3	0	0	0	0	01

Desplácese hacia abajo para obtener más información

## Casos por edad

El siguiente cuadro muestra la edad de las personas con COVID-19. Coloque el cursor sobre cada barra o haga clic en el signo más (+) debajo del cuadro para ver la cantidad de casos en cada grupo de edad.

Se recolectaron datos de 2 019 876 personas y pudo saberse la edad de 2 017 173 (99.9 %) personas.



Ver datos -

	0-17	18-44	45-64	65-74	75+
<b>Cantidad de casos</b>	109,146	846,749	656,284	187,977	217,017

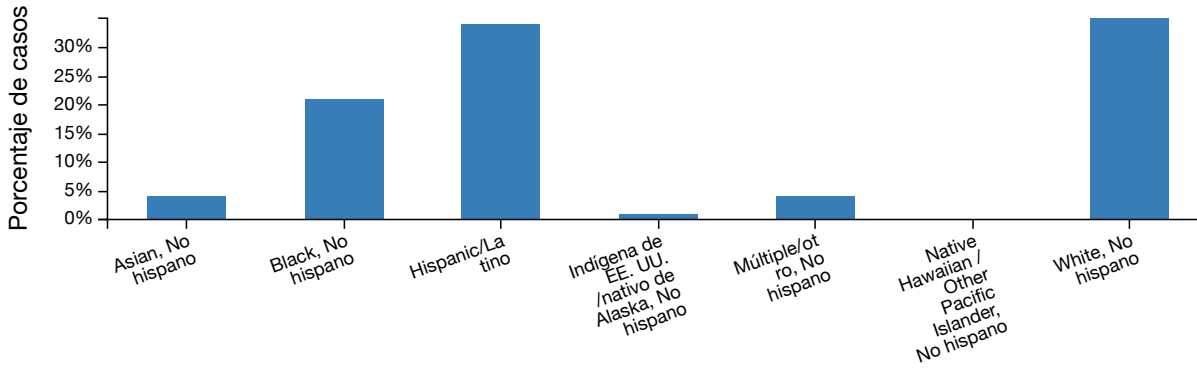
### Casos por raza/etnia

La siguiente tabla muestra la raza/etnia de las personas con COVID-19. Coloque el cursor sobre cada barra o haga clic en el signo más (+) debajo del cuadro para ver el porcentaje de cada grupo racial/étnico. Seleccione en la lista de menú desplegable "Edad" para ver el porcentaje para cada grupo de edad.

Se obtuvieron datos de 2 019 876 personas, pero con información disponible de raza/grupo étnico de 971 924 personas (48.1 %). Los CDC están trabajando con los estados para brindar más información sobre razas/etnias por casos notificados. Está aumentando el porcentaje de casos notificados que incluyen datos sobre razas/etnias.

## Filtrado por Edad: Todas las edades

Edad Todas las edades



Ver datos

	Asian, No hispano	Black, No hispano	Hispanic/Latino	Indígena de EE. UU. /nativo de Alaska, No hispano	Múltiple/otro, No hispano
Porcentaje de casos	4.0%	21.0%	34.0%	1.0%	1.0%

Desplácese hacia abajo para obtener más información

Estos datos solo representan a las áreas geográficas que aportaron datos sobre razas/etnias. Cada área geográfica tiene una composición étnica y racial diferente. Estos datos no se pueden generalizar para toda la población estadounidense.

Si los casos fueron distribuidos de manera equitativa en todas las poblaciones raciales y étnicas, se podrían esperar más casos en aquellas poblaciones con mayor representación en las áreas geográficas que aportaron datos.

## Casos y muertes entre el personal de atención médica

Se recolectaron datos de 2 030 741 personas, pero solo pudo saberse el estado de 436 838 (21,5 %) miembros del personal de atención médica. De los 84 759 casos de COVID-19 entre el personal de atención médica, solo se conocieron los casos de muerte de 54 916 (64,8 %) personas.

CASOS ENTRE EL PERSONAL DE ATENCIÓN MÉDICA

84 759

CASOS DE MUERTE ENTRE EL PERSONAL DE ATENCIÓN MÉDICA

470

Los CDC han movido la siguiente información a los [Datos anteriores de casos de COVID-19 en los EE. UU.](#) página.

- Nivel de transmisión en la comunidad por jurisdicción; última actualización el 18 de mayo del 2020
- Cantidad total de casos por día; última actualización el 28 de abril del 2020
- Cantidad de casos por fuente de exposición; última actualización el 16 de abril del 2020
- Cantidad de casos provenientes de Wuhan, China, y del crucero Diamond Princess; última actualización el 16 de abril del 2020
- Cantidad de casos por fecha de inicio de la enfermedad; última actualización el 15 de abril del 2020

## Acerca de los datos

### Se actualiza diariamente

Esta página se actualiza a diario con base en los datos confirmados a las 4:00 p. m., hora del este, del día anterior.



### Notificados por el departamento de salud de cada jurisdicción

Los datos que figuran en esta página son notificados de forma voluntaria a los CDC por el departamento de salud de cada jurisdicción. Los CDC alientan a todas las jurisdicciones a notificar la información más completa y precisa que mejor represente el estado actual de la pandemia en su jurisdicción.

### Cantidad de jurisdicciones

Actualmente son 56 las jurisdicciones asociadas a los EE. UU. que reportaron casos de COVID-19. Incluye a 50 estados, el Distrito de Columbia, Guam, la Ciudad de Nueva York, las Islas Marianas del Norte, Puerto Rico y las Islas Vírgenes de los EE. UU. Los conteos de casos y muertes en el estado de Nueva York no incluyen los conteos de la ciudad de Nueva York, ya que son jurisdicciones separadas.

### Recuentos probables y confirmados

Al 14 de abril del 2020, el conteo de casos y muertes de los CDC incluye casos y muertes confirmados y probables. Este cambio pretende reflejar una [declaración de posición provisional sobre el COVID-19](#)   del Consejo de Epidemiólogos Estatales y Territoriales del 5 de abril del 2020. La declaración de posición incluyó una definición de caso que convirtió al COVID-19 en una enfermedad de notificación obligatoria a nivel nacional. Las jurisdicciones notifican voluntariamente a los CDC acerca de los casos de enfermedades de notificación obligatoria a nivel nacional.

Un [caso o una muerte confirmados](#) se definen como aquellos con diagnóstico confirmado de COVID-19 con evidencia de laboratorio.

Un [caso o una muerte probables](#) son aquellos que:

- Reúnen los criterios clínicos Y de evidencia epidemiológica sin la realización de pruebas de laboratorio para confirmar el COVID-19
- Tienen evidencia de laboratorio presunta Y reúnen los criterios clínicos O de evidencia epidemiológica
- Reúnen los criterios de registros demográficos sin pruebas de laboratorio que confirmen el diagnóstico de COVID-19

No todas las jurisdicciones notifican las muertes y casos probables y confirmados a los CDC. Cuando no están disponibles para los CDC, se lo indica con ND.

## **Precisión de datos**

Los CDC no conocen la cantidad exacta de enfermedades, hospitalizaciones y muertes a causa del COVID-19 por diferentes razones. El COVID-19 puede provocar enfermedad leve y los síntomas podrían no presentarse de inmediato. Existen demoras en la comunicación de datos y realización de pruebas. No todas las personas infectadas se realizan la prueba o buscan atención médica. Es posible que haya diferencias en cómo las jurisdicciones confirman las cifras.

## **Cambios y fluctuaciones en los datos**

Los departamentos de salud pueden actualizar los datos de casos con el tiempo cuando reciban información más precisa y completa.

La cantidad de nuevos casos notificados a diario varía. Por lo general, los fines de semana y feriados se notifican menos.

## **Diferencias entre los datos de los CDC y los datos de las jurisdicciones**

Si la cantidad de casos o muertes notificados por los CDC es diferente de la cifra notificada por los departamentos de salud de cada jurisdicción, deberían considerarse los datos más actualizados reportados por las jurisdicciones. Las diferencias pueden deberse al momento de la notificación y las actualizaciones del sitio web.



## Más información

[COVIDView - Un resumen de vigilancia semanal sobre la actividad del COVID-19 en los EE. UU.](#)

---

[Datos anteriores de casos de COVID-19 en los EE. UU.](#)

---

[Preguntas frecuentes: datos y vigilancia del COVID-19](#)

---

[Datos sobre las pruebas en los EE. UU.](#)

---

[Mapa mundial](#)

---

[Departamentos de salud](#)

Esta página fue revisada el 25 de junio del 2020

Fuente del contenido: [Centro Nacional de Vacunación y Enfermedades Respiratorias \(NCIRD\)](#), [División de Enfermedades Virales](#)