



# Enfermedad del coronavirus 2019 (COVID-19)

**Descargo de responsabilidad:** Este sitio web se actualiza con frecuencia. Parte de su contenido puede estar disponible en inglés hasta que se haya traducido todo el contenido.

## Casos en los EE. UU.

Última actualización: 8 de junio del 2020

TOTAL DE CASOS

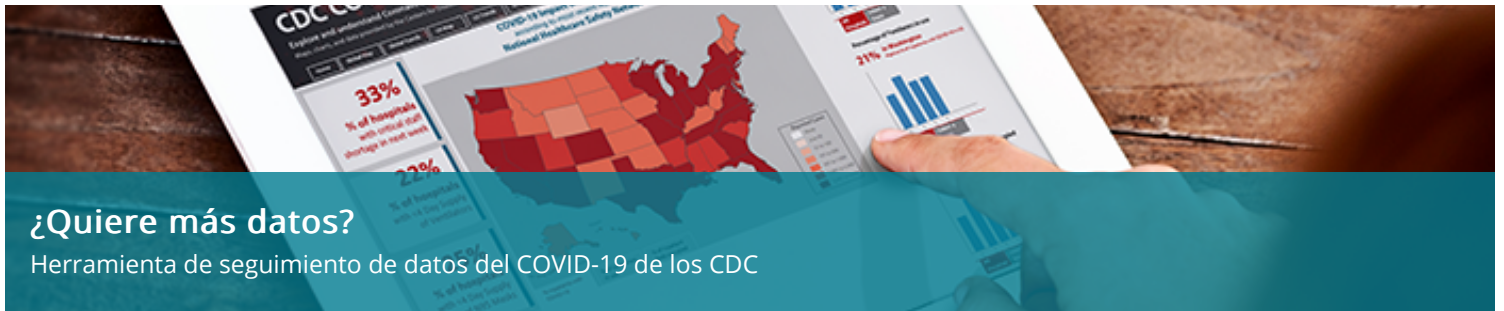
1 938 823

17 919 casos nuevos\*

TOTAL DE MUERTES

110 375

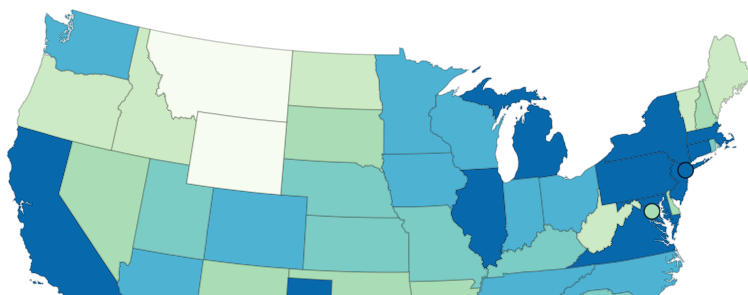
474 nuevas muertes\*



## Casos y muertes por jurisdicción

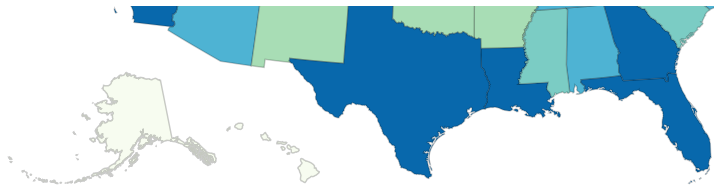
34 jurisdicciones notificaron más de 10 000 casos de COVID-19.

Este mapa muestra los casos de COVID-19 y las muertes notificadas por los estados de los EE. UU., el Distrito de Columbia, la Ciudad de Nueva York y otras jurisdicciones asociadas a los EE. UU. Coloque el cursor sobre el mapa para ver la cantidad de casos y muertes notificada en cada jurisdicción. Para ir al sitio web del departamento de salud de una jurisdicción, haga clic en la jurisdicción en el mapa.



### Casos informados

- 0 a 1 000
- 1 001 a 5 000
- 5 001 a 10 000
- 10 001 a 20 000
- 20 001 a 40 000
- 40 001 o más



AS GU MH FM MP PW PR VI



Jurisdicciones						
Jurisdicción	Total de casos	Casos confirm	Probable Cases	Total de muertes	Confirmed Dea	Probable Deaths
<input type="radio"/> <a href="#">Alabama</a>	20,500	20,166	334	692	688	4
<input type="radio"/> <a href="#">Alaska</a>	544	N/A	N/A	10	N/A	N/A
<input type="radio"/> <a href="#">American Samoa</a>	0	N/A	N/A	0	N/A	N/A
<input type="radio"/> <a href="#">Arizona</a>	26,889	26,603	286	1,044	978	66
<input type="radio"/> <a href="#">Arkansas</a>	9,426	N/A	N/A	154	N/A	N/A
<input type="radio"/> <a href="#">California</a>	128,812	N/A	N/A	4,626	N/A	N/A
<input type="radio"/> <a href="#">Colorado</a>	28,001	25,457	2,544	1,527	1,209	318
<input type="radio"/> <a href="#">Connecticut</a>	43,968	41,895	2,073	4,071	3,229	842
<input type="radio"/> <a href="#">Delaware</a>	9,972	9,027	945	398	374	24
<input type="radio"/> <a href="#">Washington D.C.</a>	9,332	N/A	N/A	489	N/A	N/A
<input type="radio"/> <a href="#">Florida</a>	62,416	N/A	N/A	2,700	N/A	N/A
<input type="radio"/> <a href="#">Georgia</a>	51,898	N/A	N/A	2,180	N/A	N/A
<input type="radio"/> <a href="#">Guam</a>	179	N/A	N/A	5	N/A	N/A
<input type="radio"/> <a href="#">Hawaii</a>	636	N/A	N/A	17	N/A	N/A
<input type="radio"/> <a href="#">Idaho</a>	3,139	2,840	299	83	63	20
<input type="radio"/> <a href="#">Illinois</a>	127,757	127,757	0	5,904	5,904	0
<input type="radio"/> <a href="#">Indiana</a>	37,397	N/A	N/A	2,303	2,121	182
<input type="radio"/> <a href="#">Iowa</a>	21,588	N/A	N/A	604	N/A	N/A
<input type="radio"/> <a href="#">Kansas</a>	10,393	10,393	0	232	N/A	N/A
<input type="radio"/> <a href="#">Kentucky</a>	11,287	11,031	256	470	468	2
<input type="radio"/> <a href="#">Louisiana</a>	42,816	N/A	N/A	2,936	2,825	111
<input type="radio"/> <a href="#">Maine</a>	2,570	2,295	275	99	N/A	N/A
<input type="radio"/> <a href="#">Marshall Islands</a>	0	N/A	N/A	0	N/A	N/A
<input type="radio"/> <a href="#">Maryland</a>	58,404	N/A	N/A	2,776	2,653	123
<input type="radio"/> <a href="#">Massachusetts</a>	103,436	99,562	3,874	7,316	7,179	137
<input type="radio"/> <a href="#">Michigan</a>	64,413	58,870	5,543	5,895	5,656	239
<input type="radio"/> <a href="#">Micronesia</a>	0	N/A	N/A	0	N/A	N/A
<input type="radio"/> <a href="#">Minnesota</a>	28,224	N/A	N/A	1,208	1,197	11
<input type="radio"/> <a href="#">Mississippi</a>	17,768	17,645	123	837	821	16
<input type="radio"/> <a href="#">Missouri</a>	14,553	N/A	N/A	809	N/A	N/A
<input type="radio"/> <a href="#">Montana</a>	548	548	0	18	18	0

<input type="radio"/> <a href="#">Nebraska</a>	15,634	N/A	N/A	188	N/A	N/A
<input type="radio"/> <a href="#">Nevada</a>	9,649	N/A	N/A	438	N/A	N/A
<input type="radio"/> <a href="#">New Hampshire</a>	5,043	N/A	N/A	286	N/A	N/A
<input type="radio"/> <a href="#">New Jersey</a>	164,164	N/A	N/A	12,176	N/A	N/A
<input type="radio"/> <a href="#">New Mexico</a>	8,940	N/A	N/A	396	N/A	N/A
<input type="radio"/> <a href="#">New York</a>	171,128	N/A	N/A	8,339	N/A	N/A
<input type="radio"/> <a href="#">New York City</a>	208,961	204,253	4,708	21,877	17,169	4,708
<input type="radio"/> <a href="#">North Carolina</a>	35,555	N/A	N/A	996	N/A	N/A
<input type="radio"/> <a href="#">North Dakota</a>	2,861	N/A	N/A	72	N/A	N/A
<input type="radio"/> <a href="#">Northern Marian</a>	28	N/A	N/A	2	N/A	N/A
<input type="radio"/> <a href="#">Ohio</a>	38,476	35,731	2,745	2,377	2,155	222
<input type="radio"/> <a href="#">Oklahoma</a>	6,921	N/A	N/A	354	N/A	N/A
<input type="radio"/> <a href="#">Oregon</a>	4,808	4,667	141	164	164	0
<input type="radio"/> <a href="#">Palau</a>	0	N/A	N/A	0	N/A	N/A
<input type="radio"/> <a href="#">Pennsylvania</a>	75,943	73,827	2,116	5,953	N/A	N/A
<input type="radio"/> <a href="#">Puerto Rico</a>	4,985	N/A	N/A	142	N/A	N/A
<input type="radio"/> <a href="#">Rhode Island</a>	15,441	N/A	N/A	772	N/A	N/A
<input type="radio"/> <a href="#">South Carolina</a>	14,286	14,286	0	546	546	0
<input type="radio"/> <a href="#">South Dakota</a>	5,438	N/A	N/A	65	64	1
<input type="radio"/> <a href="#">Tennessee</a>	26,561	N/A	N/A	433	N/A	N/A
<input type="radio"/> <a href="#">Texas</a>	74,978	N/A	N/A	1,830	N/A	N/A
<input type="radio"/> <a href="#">Utah</a>	12,117	N/A	N/A	121	N/A	N/A
<input type="radio"/> <a href="#">Vermont</a>	1,063	N/A	N/A	55	N/A	N/A
<input type="radio"/> <a href="#">Virgin Islands</a>	71	N/A	N/A	6	N/A	N/A
<input type="radio"/> <a href="#">Virginia</a>	51,251	48,879	2,372	1,477	1,373	104
<input type="radio"/> <a href="#">Washington</a>	23,729	N/A	N/A	1,159	N/A	N/A
<input type="radio"/> <a href="#">West Virginia</a>	2,144	2,075	69	84	N/A	N/A
<input type="radio"/> <a href="#">Wisconsin</a>	20,835	20,835	0	647	647	0
<input type="radio"/> <a href="#">Wyoming</a>	947	734	213	17	17	0

#### Acerca de los datos

Los conteos de casos y muertes en el estado de Nueva York no incluyen los conteos de la ciudad de Nueva York.

No todas las jurisdicciones notifican las muertes y casos probables y confirmados a los CDC. Cuando no están disponibles para los CDC, se lo indica con ND.

Agregue el mapa de los EE. UU. a su sitio web

## Casos y muertes por condado

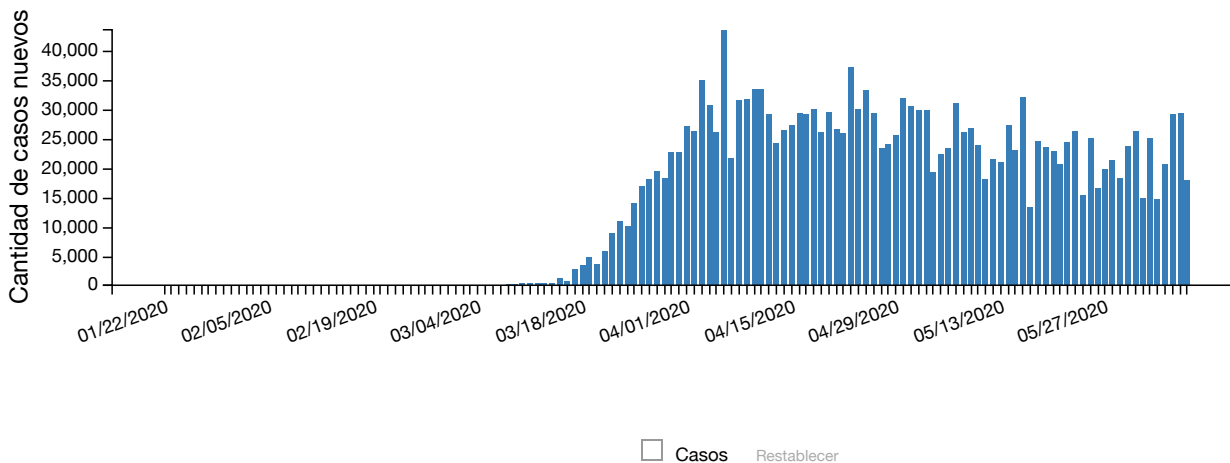
Seleccione un estado para ver la cantidad de casos y muertes por condado. Esta información es cortesía de [USAFacts.org](https://USAFacts.org)

Seleccione un estado

Ver datos por condado

## Nuevos casos por día

El siguiente cuadro muestra la cantidad de nuevos casos de COVID-19 notificados por día en los EE. UU. desde el inicio del brote. Coloque el cursor sobre las barras para ver la cantidad de nuevos casos por día.



View Data

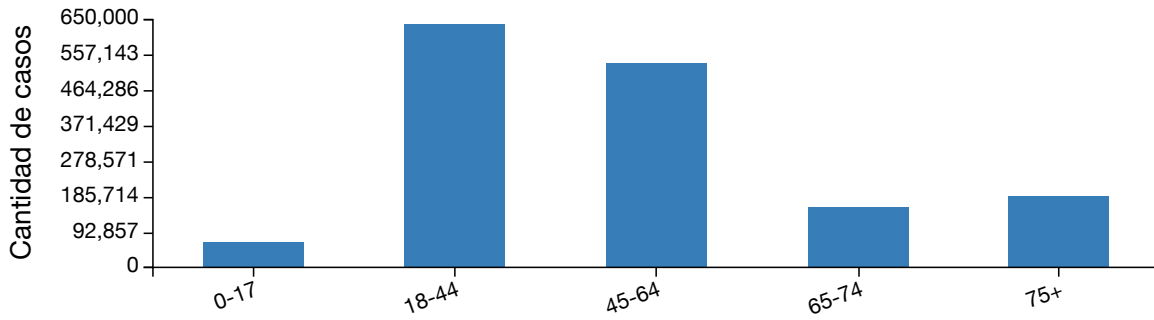
	01/22/2020	01/23/2020	01/24/2020	01/25/2020	01/26/2020	01/27/2020	01/28/2020	01/29/2020	01/30/2020	01
Casos	1	0	1	0	3	0	0	0	0	

Desplácese hacia abajo para obtener más información

## Casos por edad

El siguiente cuadro muestra la edad de las personas con COVID-19. Coloque el cursor sobre cada barra o haga clic en el signo más (+) debajo del cuadro para ver la cantidad de casos en cada grupo de edad.

Se recolectaron datos de 1 585 034 personas y pudo saberse la edad de 1 582 005 (99.8 %) personas.



Ver datos

	0-17	18-44	45-64	65-74	75+
<b>Cantidad de casos</b>	67,436	637,130	536,316	157,540	186,366

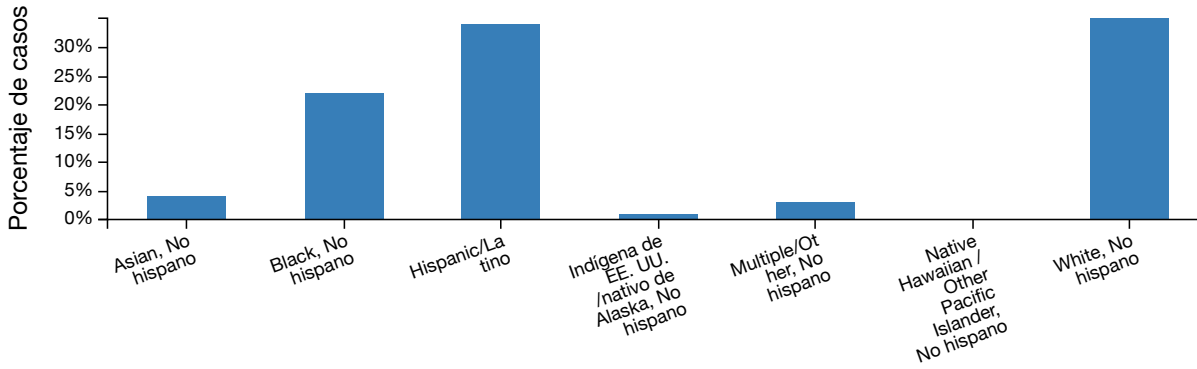
## Casos por raza/etnia

La siguiente tabla muestra la raza/etnia de las personas con COVID-19. Coloque el cursor sobre cada barra o haga clic en el signo más (+) debajo del cuadro para ver el porcentaje de cada grupo racial/étnico. Seleccione en la lista de menú desplegable "Edad" para ver el porcentaje para cada grupo de edad.

Se obtuvieron datos de 1 585 034 personas, pero con información disponible de raza/grupo étnico de 697 651 personas (44 %). Los CDC están trabajando con los estados para brindar más información sobre razas/etnias por casos notificados. Está aumentando el porcentaje de casos notificados que incluyen datos sobre razas/etnias.

## Filtrado por Edad: Todas las edades

Edad Todas las edades



Ver datos

	Asian, No hispano	Black, No hispano	Hispanic/Latino	Indígena de EE. UU. /nativo de Alaska, No hispano	Multiple/Other, No hispano
Porcentaje de casos	4.0%	22.0%	34.0%	1.0%	1.0%

Desplácese hacia abajo para obtener más información

Estos datos solo representan a las áreas geográficas que aportaron datos sobre razas/etnias. Cada área geográfica tiene una composición étnica y racial diferente. Estos datos no se pueden generalizar para toda la población estadounidense.

Si los casos fueron distribuidos de manera equitativa en todas las poblaciones raciales y étnicas, se podrían esperar más casos en aquellas poblaciones con mayor representación en las áreas geográficas que aportaron datos.

## Casos y muertes entre el personal de atención médica

Se recolectaron datos de 1 606 034 personas, pero solo pudo saberse el estado de 337 440 (21 %) miembros del personal de atención médica. De los 71 768 casos de COVID-19 entre el personal de atención médica, solo se conocieron los casos de muerte de 40 537 (56,5 %) personas.

CASOS ENTRE EL PERSONAL DE ATENCIÓN MÉDICA

71 768

CASOS DE MUERTE ENTRE EL PERSONAL DE ATENCIÓN MÉDICA

375

Los CDC han movido la siguiente información a los [Datos anteriores de casos de COVID-19 en los EE. UU.](#) página.

- Nivel de transmisión en la comunidad por jurisdicción; última actualización el 18 de mayo del 2020
- Cantidad total de casos por día; última actualización el 28 de abril del 2020
- Cantidad de casos por fuente de exposición; última actualización el 16 de abril del 2020
- Cantidad de casos provenientes de Wuhan, China, y del crucero Diamond Princess; última actualización el 16 de abril del 2020
- Cantidad de casos por fecha de inicio de la enfermedad; última actualización el 15 de abril del 2020

## Acerca de los datos

### Se actualiza diariamente

Esta página se actualiza a diario con base en los datos confirmados a las 4:00 p. m., hora del este, del día anterior.



### Notificados por el departamento de salud de cada jurisdicción

Los datos que figuran en esta página son notificados de forma voluntaria por el departamento de salud de cada jurisdicción

### Cantidad de jurisdicciones

Actualmente son 56 las jurisdicciones asociadas a los EE. UU. que reportaron casos de COVID-19. Incluye a 50 estados, el Distrito de Columbia, Guam, la Ciudad de Nueva York, las Islas Marianas del Norte, Puerto Rico y las Islas Vírgenes de los EE. UU. Los conteos de casos y muertes en el estado de Nueva York no incluyen los conteos de la ciudad de Nueva York, ya que son jurisdicciones separadas.

### Recuentos probables y confirmados

Al 14 de abril del 2020, el conteo de casos y muertes de los CDC incluye casos y muertes confirmados y probables. Este cambio pretende reflejar una [declaración de posición provisional sobre el COVID-19](#)   del Consejo de Epidemiólogos Estatales y Territoriales del 5 de abril del 2020. La declaración de posición incluyó una definición de caso que convirtió al COVID-19 en una enfermedad de notificación obligatoria a nivel nacional.

Un caso o una muerte confirmados se definen como aquellos con diagnóstico confirmado de COVID-19 con evidencia de laboratorio.

Un caso o un caso de muerte probables son aquellos que:

- Reúnen los criterios clínicos Y de evidencia epidemiológica sin la realización de pruebas de laboratorio para confirmar el COVID-19
- Tienen evidencia de laboratorio presunta Y reúnen los criterios clínicos O de evidencia epidemiológica
- Reúnen los criterios de registros demográficos sin pruebas de laboratorio que confirmen el diagnóstico de COVID-19

No todas las jurisdicciones notifican las muertes y casos probables y confirmados a los CDC. Cuando no están disponibles para los CDC, se lo indica con ND.

### **Precisión de datos**

Los CDC no conocen la cantidad exacta de enfermedades, hospitalizaciones y muertes a causa del COVID-19 por diferentes razones. El COVID-19 puede provocar enfermedad leve y los síntomas podrían no presentarse de inmediato. Existen demoras en la comunicación de datos y realización de pruebas. No todas las personas infectadas se realizan la prueba o buscan atención médica. Es posible que haya diferencias en cómo las jurisdicciones confirman las cifras.

### **Cambios y fluctuaciones en los datos**

Los departamentos de salud pueden actualizar los datos de casos con el tiempo cuando reciban información más precisa y completa.

La cantidad de nuevos casos notificados a diario varía. Por lo general, los fines de semana y feriados se notifican menos.

### **Diferencias entre los datos de los CDC y los datos de las jurisdicciones**

Si la cantidad de casos o muertes notificados por los CDC es diferente de la cifra notificada por los departamentos de salud de cada jurisdicción, deberían considerarse los datos más actualizados reportados por las jurisdicciones. Las diferencias pueden deberse al momento de la notificación y las actualizaciones del sitio web.



## Más información

[COVIDView - Un resumen de vigilancia semanal sobre la actividad del COVID-19 en los EE. UU.](#)

---

[Datos anteriores de casos de COVID-19 en los EE. UU.](#)

---

[Preguntas frecuentes: datos y vigilancia del COVID-19](#)

---

[Datos sobre las pruebas en los EE. UU.](#)

---

[Mapa mundial](#)

---

[Departamentos de salud](#)

Esta página fue revisada el 8 de junio del 2020

Fuente del contenido: Centro Nacional de Vacunación y Enfermedades Respiratorias (NCIRD), División de Enfermedades Virales