



## Find pages with...

All these words:

Results must contain all of these words

This exact word or phrase:

Results must contain this full phrase

Any of these words:

Results must match at least one of these words

None of these words:

Results cannot contain any of these words

Language:

Find pages in the language you select

[Advanced Search](#)

## 코로나바이러스 감염증 2019(COVID-19)

**유의 사항:**이 웹 사이트는 수시로 업데이트됩니다. 일부 내용은 모든 내용이 번역될 때까지 영어로 기재되어 있을 수 있습니다.

## 미국 내 사례

2020년 5월 27일 최종 갱신

총 발생 건수  
**1,678,843**  
16,429 신규 사례\*

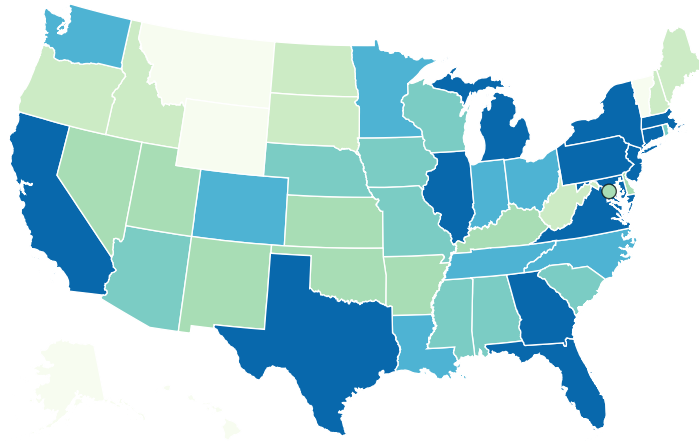
총 사망자 수  
**99,031**  
770 신규 사망자 수\*



## 주별 확진자 및 사망자 수

30개 주에서 10,000건 이상의 COVID-19 사례를 보고합니다.

이 지도는 미국 각 주, 컬럼비아 특별구, 기타 미국의 관할 지역에서 보고된 COVID-19 사례 및 사망자 수를 보여줍니다. 지도에 마우스를 가져가면 각 관할 지역에서 보고된 사례 및 사망자 수를 확인할 수 있습니다. 관할 보건부 웹사이트로 이동하려면 지도에서 관할 지역을 클릭하시면 됩니다.



보고된 사례

- 0 ~ 1,000
- 1,001 - 5,000
- 5,001 - 10,000
- 10,001 - 20,000
- 20,001 - 40,000
- 40,001 이상

AS GU MH FM MP PW PR VI



관할 지역		
관할 구역	사례	사망자 수
<input type="radio"/> <a href="#">Alabama</a>	15,805	579
<input type="radio"/> <a href="#">Alaska</a>	411	10
<input type="radio"/> <a href="#">American Samoa</a>	0	0
<input type="radio"/> <a href="#">Arizona</a>	16,783	807
<input type="radio"/> <a href="#">Arkansas</a>	6,180	119
<input type="radio"/> <a href="#">California</a>	96,733	3,814
<input type="radio"/> <a href="#">Colorado</a>	24,503	1,350
<input type="radio"/> <a href="#">Connecticut</a>	41,303	3,769
<input type="radio"/> <a href="#">Delaware</a>	9,096	344
<input type="radio"/> <a href="#">Washington D.C.</a>	8,334	440
<input type="radio"/> <a href="#">Florida</a>	52,255	2,259
<input type="radio"/> <a href="#">Georgia</a>	43,794	1,874
<input type="radio"/> <a href="#">Guam</a>	170	5
<input type="radio"/> <a href="#">Hawaii</a>	595	17
<input type="radio"/> <a href="#">Idaho</a>	2,699	81
<input type="radio"/> <a href="#">Illinois</a>	113,195	4,923
<input type="radio"/> <a href="#">Indiana</a>	32,078	2,004
<input type="radio"/> <a href="#">Iowa</a>	17,703	475
<input type="radio"/> <a href="#">Kansas</a>	9,218	188
<input type="radio"/> <a href="#">Kentucky</a>	8,951	394
<input type="radio"/> <a href="#">Louisiana</a>	38,159	2,701
<input type="radio"/> <a href="#">Maine</a>	2,109	79
<input type="radio"/> Marshall Islands	0	0
<input type="radio"/> <a href="#">Maryland</a>	48,423	2,392
<input type="radio"/> <a href="#">Massachusetts</a>	93,693	6,473
<input type="radio"/> <a href="#">Michigan</a>	55,104	5,266
<input type="radio"/> <a href="#">Minnesota</a>	24,503	1,350
<input type="radio"/> <a href="#">Mississippi</a>	17,703	475
<input type="radio"/> <a href="#">Missouri</a>	24,503	1,350
<input type="radio"/> <a href="#">Montana</a>	411	10
<input type="radio"/> <a href="#">Nebraska</a>	17,703	475
<input type="radio"/> <a href="#">Nevada</a>	16,783	807
<input type="radio"/> <a href="#">New Hampshire</a>	2,109	79
<input type="radio"/> <a href="#">New Jersey</a>	41,303	3,769
<input type="radio"/> <a href="#">New Mexico</a>	16,783	807
<input type="radio"/> <a href="#">New York</a>	113,195	4,923
<input type="radio"/> <a href="#">North Carolina</a>	41,303	3,769
<input type="radio"/> <a href="#">North Dakota</a>	411	10
<input type="radio"/> <a href="#">Ohio</a>	41,303	3,769
<input type="radio"/> <a href="#">Oklahoma</a>	16,783	807
<input type="radio"/> <a href="#">Oregon</a>	16,783	807
<input type="radio"/> <a href="#">Pennsylvania</a>	41,303	3,769
<input type="radio"/> <a href="#">Rhode Island</a>	411	10
<input type="radio"/> <a href="#">South Carolina</a>	16,783	807
<input type="radio"/> <a href="#">South Dakota</a>	411	10
<input type="radio"/> <a href="#">Tennessee</a>	16,783	807
<input type="radio"/> <a href="#">Texas</a>	113,195	4,923
<input type="radio"/> <a href="#">Utah</a>	16,783	807
<input type="radio"/> <a href="#">Vermont</a>	2,109	79
<input type="radio"/> <a href="#">Virginia</a>	16,783	807
<input type="radio"/> <a href="#">Washington</a>	16,783	807
<input type="radio"/> <a href="#">West Virginia</a>	411	10
<input type="radio"/> <a href="#">Wisconsin</a>	16,783	807
<input type="radio"/> <a href="#">Wyoming</a>	411	10

이 지도는 미국 각 주, 컬럼비아 특별구, 기타 미국의 관할 지역에서 보고된 COVID-19 사례 및 사망자 수를 보여줍니다. 지도 또는 회색 "관할 지역" 막대를 클릭하면 각 관할 지역에서 보고된 사례 및 사망자 수를 확인할 수 있습니다.

내 웹사이트에 미국 지도 추가하기

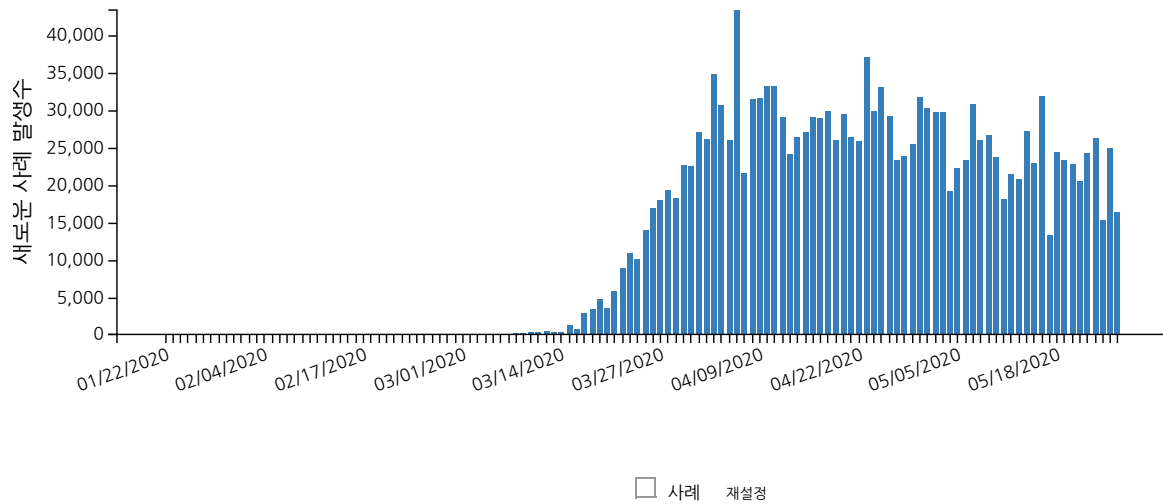
### 국가별 확진자 및 사망자 수

카운티별 확진 및 사망자 수를 확인하려면 주를 선택해 주세요. 이 데이터는 [USAFacts.org](https://USAFacts.org) 에서 제공하는 것입니다.

카운티 데이터 보기

### 날짜별 신규 사례

다음 차트는 발병이 시작된 후 미국 내에서 날짜별로 보고된 COVID-19 신규 사례 수를 보여줍니다.



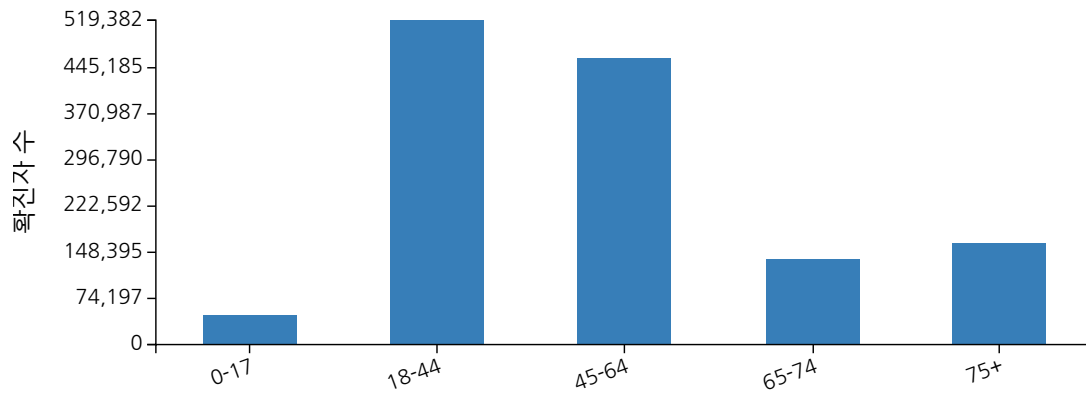
일별 데이터 보기

	01/22/2020	01/23/2020	01/24/2020	01/25/2020	01/26/2020	01/27/2020	01/28/2020	01/29/2020	01/30/2020
사례	1	0	1	0	3	0	0	0	0

추가 정보를 보시려면 스크롤하세요

### 연령별 사례

다음 도표는 COVID-19 감염자의 연령을 보여줍니다. 1,327,267명에게서 데이터를 수집했지만 연령에 대한 정보가 있는 사람은 1,324,111명(99.8%)뿐입니다.

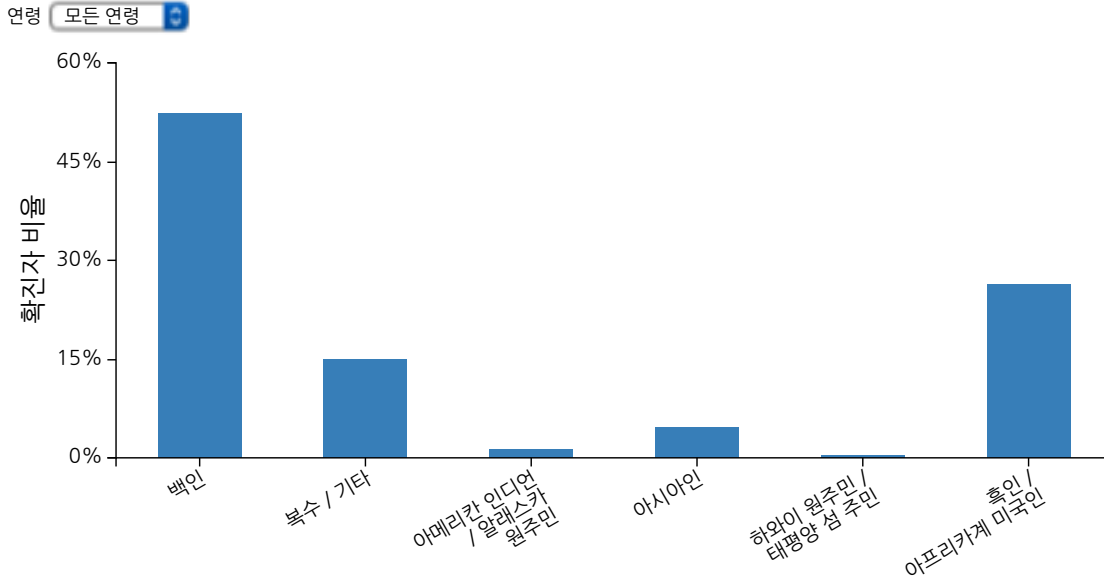


확진자 수					
	0-17	18-44	45-64	65-74	75+
확진자 수	47,857	519,382	458,614	136,468	161,790

### 인종 및 연령별 사례

다음 도표는 COVID-19 감염자의 인종 정보를 보여줍니다. 1,327,267명에게서 데이터를 수집했지만 인종에 대한 정보가 있는 사람은 653,561명(49.2%)뿐입니다.

필터 조건: 연령: 모든 연령



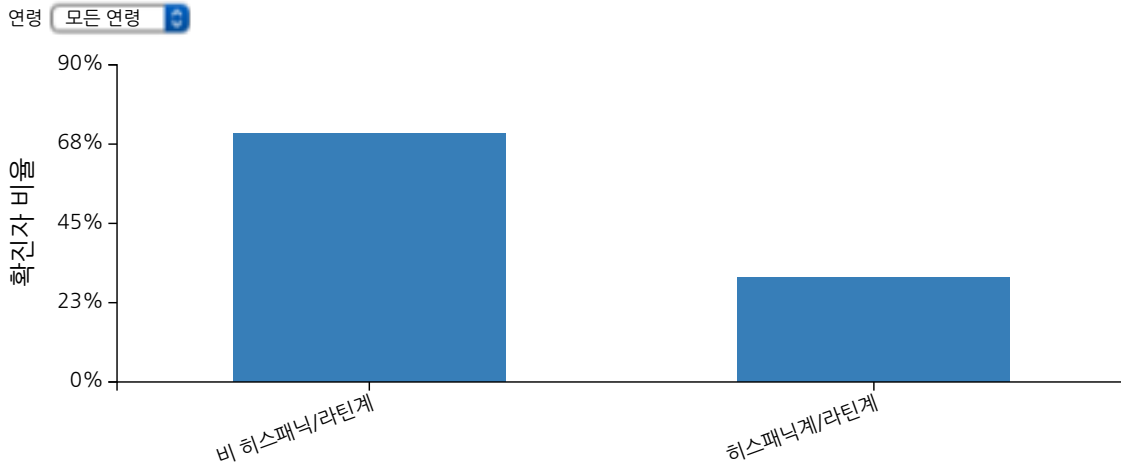
확진자 비율						
	백인	복수 / 기타	아메리칸 인디언 / 알래스카 원주민	아시아인	하와이 원주민 / 태평양 섬 주민	흑인 / 아프리카계 미국인
확진자 비율	52.4%	15.0%	1.3%	4.7%	0.4%	26.3%

추가 정보를 보시려면 스크롤하세요

### 민족 및 연령별 사례

다음 도표는 COVID-19 감염자의 민족 정보를 보여줍니다. 1,327,267명에게서 데이터를 수집했지만 인종에 대한 정보가 있는 사람은 613,757명(46.2%)뿐입니다.

필터 조건: 연령: 모든 연령



확진자 비율		
	비 히스패닉/라틴계	히스패닉계/라틴계
확진자 비율	70.4%	29.6%

### 의료진 확진 사례 및 사망자

데이터를 수집한 1,358,065명 가운데 의료진인지에 대한 정보가 있는 사람은 285,282(21.0%)뿐이었습니다. 의료진 중 COVID-19 확진자 62,690명 가운데 사망 현황 정보가 있는 사람은 35,673(56.9%)뿐이었습니다.



### 이전 미국 COVID-19 사례 데이터

CDC는 다음 정보를 미국 COVID-19 사례 이전 데이터로 옮겼습니다.

- 미국에서 COVID-19 감염자가 발생한 시기
- 미국에서 COVID-19 감염 발생 경로
- 중국 우한과 다이아몬드 프린세스 크루즈에서 발생한 COVID-19 사례

## 데이터 설명

### 매일 업데이트



이 페이지는 전날 오후 4:00(동부시간)에 확인된 데이터를 기반으로 매일 업데이트됩니다.

토요일과 일요일에 보고된 숫자는 예비적 수치로 주 및 자치구역 보건부에서 아직 확인되지 않은 것입니다. 이 수치는 월요일에 숫자를 업데이트할 때 수정됩니다.

### 지역 관할구 수

현재 55개의 미국 소속 관할지역에서 COVID-19 사례를 보고하고 있습니다. 여기에는 50개 주, 워싱턴 D.C., 괌, 북마리아나 제도, 푸에르토리코, 미국령 버진아일랜드가 포함됩니다.

### 확진 및 추정 사례

2020년 4월 14일 현재, CDC 사례 수와 사망자 수에는 확진 사례와 가능 사례 및 사망이 모두 포함됩니다. 이러한 변경은 2020년 4월 5일 주 및 자치구역 역학자 협의회에서 발행한 [임시 COVID-19 입장 성명서](#)   를 반영하기 위한 것입니다. 입장 성명서에는 사례 정의가 포함되었으며, COVID-19가 국가적인 신고대상질환이 되었습니다.

확진된 사례 또는 사망은 COVID-19에 대한 확증적 실험실 증거가 충족된 경우로 정의됩니다.

가능 사례 또는 사망은 다음 중 하나로 정의됩니다.

- COVID-19에 대해 확인된 실험실 진단 없이 임상 기준 및 역학적 증거를 충족
- 추정적 실험실 증거가 확인되었으며, 임상 기준 또는 역학적 증거 중 하나를 충족
- COVID-19에 대한 확증적 실험실 검사 없이 필수 기록 기준을 충족

### 사례 통지

CDC는 미국 공중보건 관할 구역 및 [국가감염병감시시스템\(NNDSS\)](#)으로부터 사례 통지를 접수했습니다.

### 데이터의 정확성

CDC가 COVID-19 감염증, 입원자, 사망자 수를 정확하게 파악할 수 없는 다양한 요인이 있습니다. COVID-19는 가벼운 질병만을 유발할 수도 있고 증상이 즉시 나타나지 않을 수도 있으며 보고 및 검사가 지연되거나 모든 감염자가 검사를 받거나 의료 서비스를 받지 않을 수도 있습니다. 또한 주와 영토 관할 구역에서 숫자를 확인하는 방법에 차이가 있을 수도 있습니다.

주·지역 공중보건부는 현재 관할 지역의 발병 사례를 테스트하고 결과를 공표하고 있습니다. CDC 사례와 주·지방 공중 보건 담당자가 보고한 사례가 일치하지 않는 경우, 주정부 보고 데이터를 최신 정보로 간주해야 합니다.



## 자세한 정보

[COVIDView - 미국 COVID-19 활동의 주간 감시 요약](#)

---

[이전 미국 COVID-19 사례 데이터](#)

---

[자주묻는질문: COVID-19 데이터 및 감시](#)

---

[미국 내 검사](#)

---

[세계 지도](#)

---

[보건부](#)

페이지 최근 검토 날짜: 2020년 5월 27일