

Informe semanal de vigilancia de la influenza en los EE. UU

Informe semanal de vigilancia de la influenza en los EE. UU

[English](#)



Temporada de influenza 2018-2019, semana 21 que finaliza el 25 de mayo del 2019

Todos los datos son preliminares y pueden variar a medida que se reciban más informes.

Hay una visión general del sistema de vigilancia de la influenza de los CDC, incluida su metodología y descripciones detalladas de cada componente, disponible en:

<http://www.cdc.gov/flu/weekly/overview.htm>.

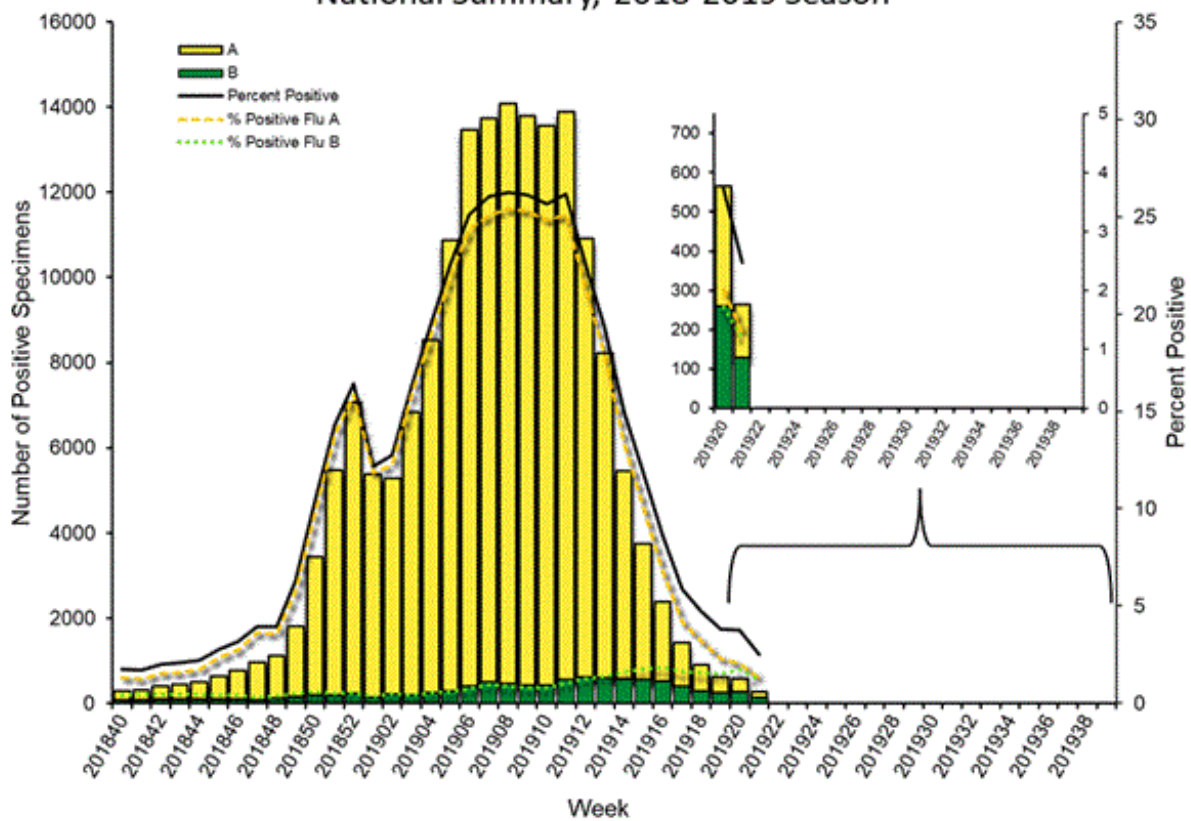
[Vigilancia virológica de EE.UU.](#)

Los laboratorios que colaboran con la OMS y el NREVSS , que incluyen laboratorios clínicos y de salud pública situados en los 50 estados y en Puerto Rico, Guam y el Distrito de Columbia, reportaron a los CDC la cantidad de especímenes respiratorios examinados para detectar influenza y la cantidad de muestras positivas de influenza por tipo de virus. Además, los laboratorios de salud pública también reportan la información de los virus del subtipo de influenza A (H1 o H3) y la línea de influenza B que analizan, al igual que la edad, o el grupo etario, de las personas que aportaron los especímenes.

Se puede encontrar datos virológicos adicionales, incluyendo datos nacionales, regionales y de nivel estatal seleccionado, en:

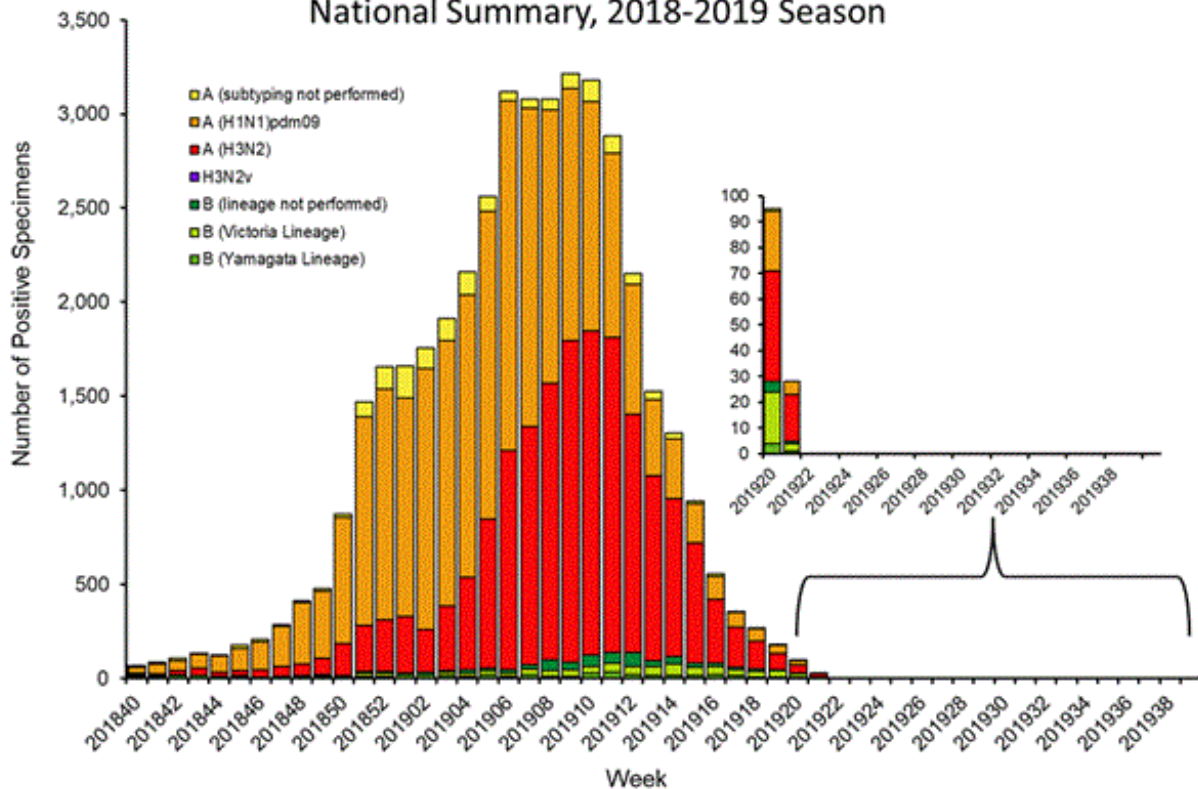
<http://gis.cdc.gov/grasp/fluview/fluportaldashboard.html>. Las proporciones por grupo etario y los totales según subtipos de influenza reportados por los laboratorios de salud pública se pueden encontrar en: http://gis.cdc.gov/grasp/fluview/flu_by_age_virus.html.

Influenza Positive Tests Reported to CDC by U.S. Clinical Laboratories, National Summary, 2018-2019 Season



[Ver gráficos y datos de niveles nacionales y regionales](#) | [Ver datos del cuadro](#) | [Ver pantalla completa](#) | [Ver presentación en PowerPoint](#)

Influenza Positive Tests Reported to CDC by U.S. Public Health Laboratories, National Summary, 2018-2019 Season



[Ver gráficos y datos de niveles nacionales y regionales](#) | [Ver datos del cuadro](#) | [Ver pantalla completa](#) | [Ver presentación en PowerPoint](#)

Nuevo virus de la influenza A:

El estado de Michigan reportó un caso de infección en seres humanos por un nuevo virus de influenza A. Esta persona se infectó por la variante (A1N1v) del virus de influenza A(H1N1). El paciente es un adulto > de 65 años de edad que fue hospitalizado y se recuperó completamente. Si bien no se reportó exposición a los cerdos, está en curso una investigación sobre la fuente de infección del paciente. Este es el primer caso de infección por el virus A(H1N1)v detectado en los Estados Unidos en 2019.

Los virus de influenza que circulan entre los cerdos se llaman "virus de influenza porcina" cuando son aislados de los cerdos, pero se llaman variantes del virus cuando están aislados de los seres humanos. Los virus de la influenza estacional que circulan entre los seres humanos en todo el mundo tienen diferencias genéticas y antigénicas considerables respecto de los virus de influenza que circulan entre los cerdos.

La identificación temprana y la investigación de infecciones en humanos con nuevos virus de la influenza A son fundamentales para que el riesgo de infección sea comprendido

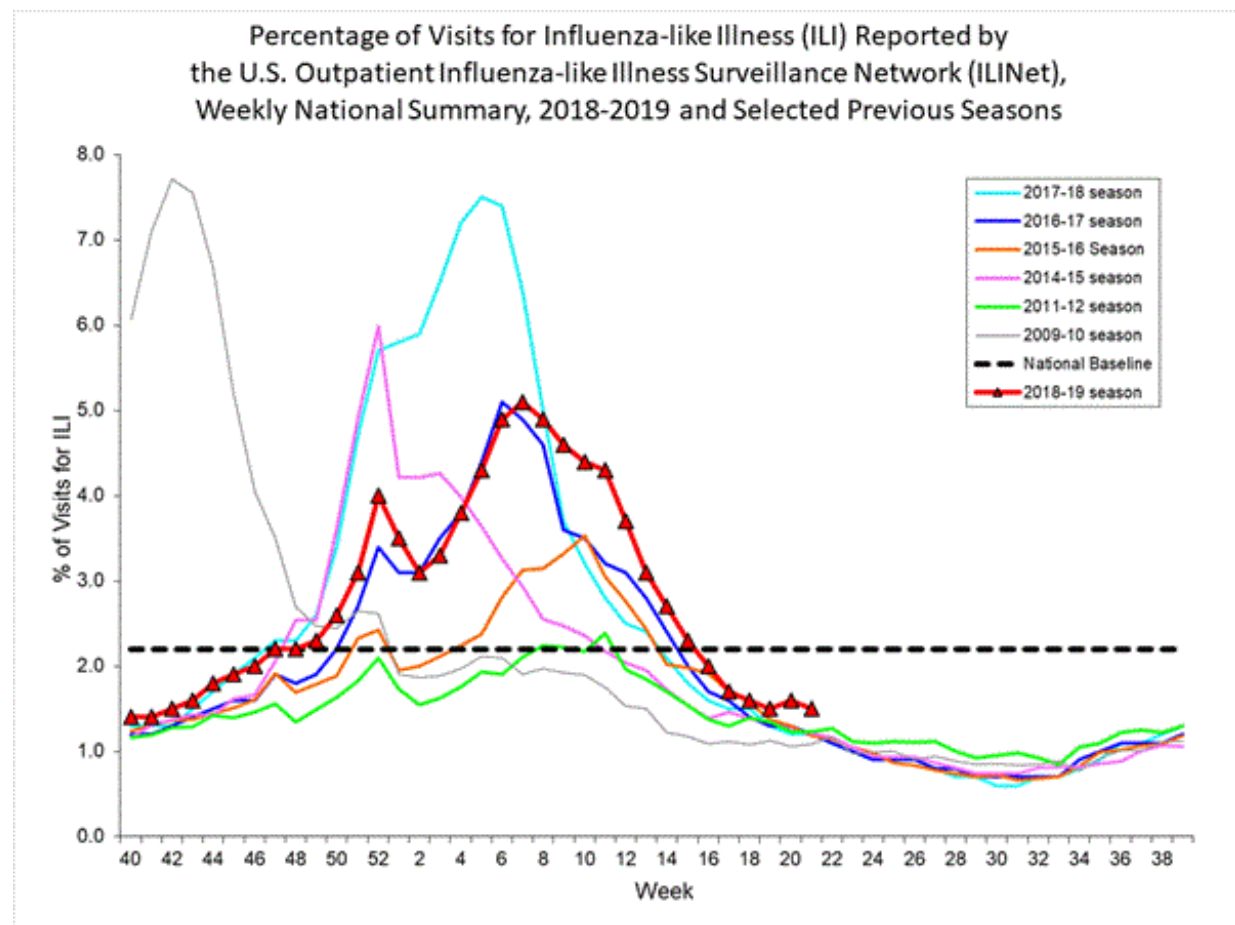
cabalmente y puedan tomarse las medidas de salud pública correspondientes. Hay más información sobre la influenza porcina, la infección por la variante del virus de la influenza en humanos y las estrategias para interactuar con cerdos de manera segura en <http://www.cdc.gov/flu/swineflu/index.htm>.

Hay más información acerca de las infecciones en humanos por nuevos virus de la influenza A en http://gis.cdc.gov/grasp/fluview/Novel_Influenza.html.

Vigilancia de enfermedades en pacientes ambulatorios

En todo el país durante la semana 21, el 1,5 % de las consultas de pacientes reportadas a la Red de vigilancia de enfermedades similares a la influenza en pacientes ambulatorios en los EE. UU. (ILINet) se debieron a enfermedades similares a la influenza (ILI). Este porcentaje está por debajo del nivel de referencia nacional del 2,2 %. (Las ILI se definen como fiebre (con una temperatura de 100 °F [37.8 °C] o superior), tos y/o dolor de garganta).

Hay más datos disponibles sobre consultas médicas por ILI durante temporadas anteriores y la temporada actual y por ubicación geográfica (a nivel nacional, región del HHS o ciertos estados) en FluView Interactive <http://gis.cdc.gov/grasp/fluview/fluportaldashboard.html>.



[Ver gráficos y datos de niveles nacionales y regionales](#) | [Ver datos del cuadro](#) | [Ver pantalla completa](#) | [Ver presentación en PowerPoint](#)

Hospitalizaciones asociadas a la influenza:

La Red de Vigilancia de Hospitalizaciones por Influenza (FluSurv-NET) lleva adelante tareas de vigilancia basadas en la población de todos los grupos etarios para detectar hospitalizaciones relacionadas con la influenza y confirmadas por laboratorio en ciertos países en estados pertenecientes al Programa de Infecciones Emergentes (EIP, por sus siglas en inglés) y en estados con Proyecto de vigilancia de hospitalizaciones asociadas a la influenza (IHSP, por sus siglas en inglés).

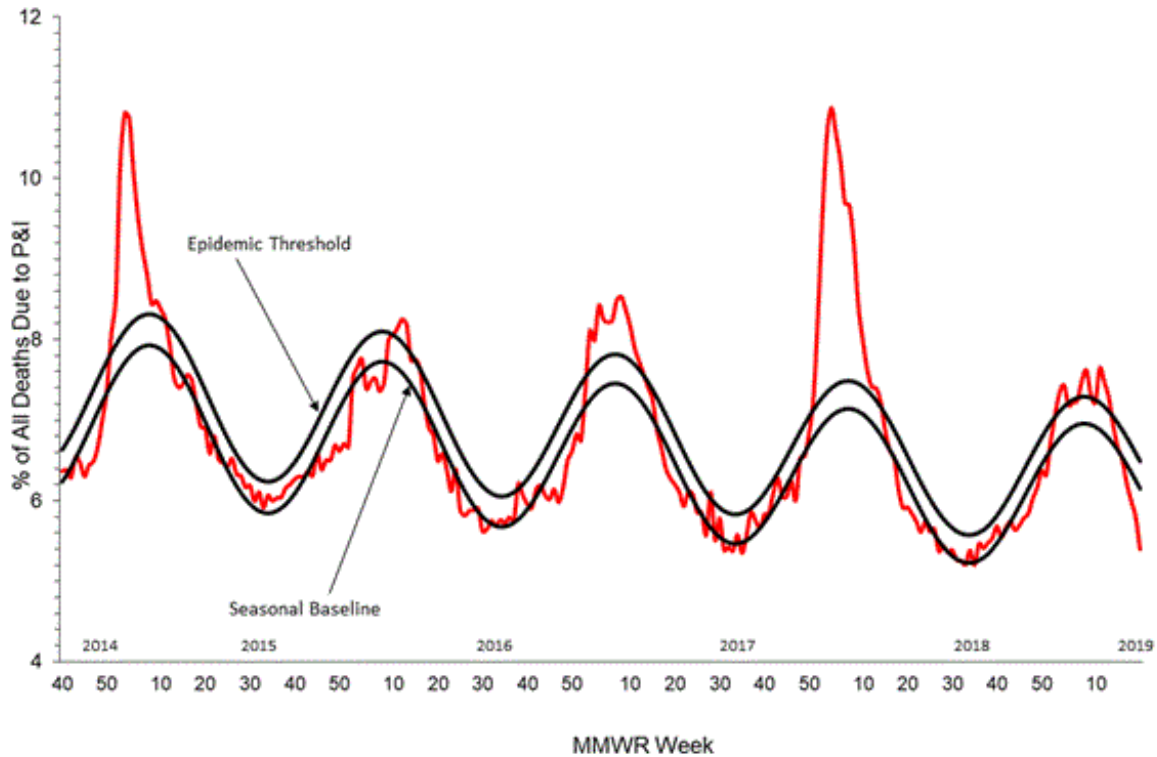
Se puede encontrar información adicional de FluSurv-NET en: <http://gis.cdc.gov/GRASP/Fluview/FluHospRates.html> y en <http://gis.cdc.gov/grasp/fluview/FluHospChars.html>.

Vigilancia de la mortalidad a causa de neumonía e influenza (N e I):

De acuerdo con los datos de vigilancia de la mortalidad puestos a disposición por el Centro Nacional de Estadísticas de Salud (NCHS) el 30 de mayo del 2019, el 5,4 % de las muertes que ocurrieron durante la semana que finalizó el 18 de mayo del 2019 (semana 20) se debieron a casos de neumonía e influenza. Este porcentaje se encuentra por debajo del nivel de epidemia del 6,5 % para la semana 20.

Hay más datos disponibles sobre la mortalidad a raíz de la influenza y la neumonía durante temporadas anteriores y la temporada actual y por ubicación geográfica (a nivel nacional, región del HHS o estatal) en FluView Interactive (<http://gis.cdc.gov/grasp/fluview/mortality.html>). Los datos expuestos a nivel estatal y regional son incorporados por el estado de residencia del difunto.

**Pneumonia and Influenza Mortality from
the National Center for Health Statistics Mortality Surveillance System**
Data through the week ending May 18, 2019, as of May 30, 2019



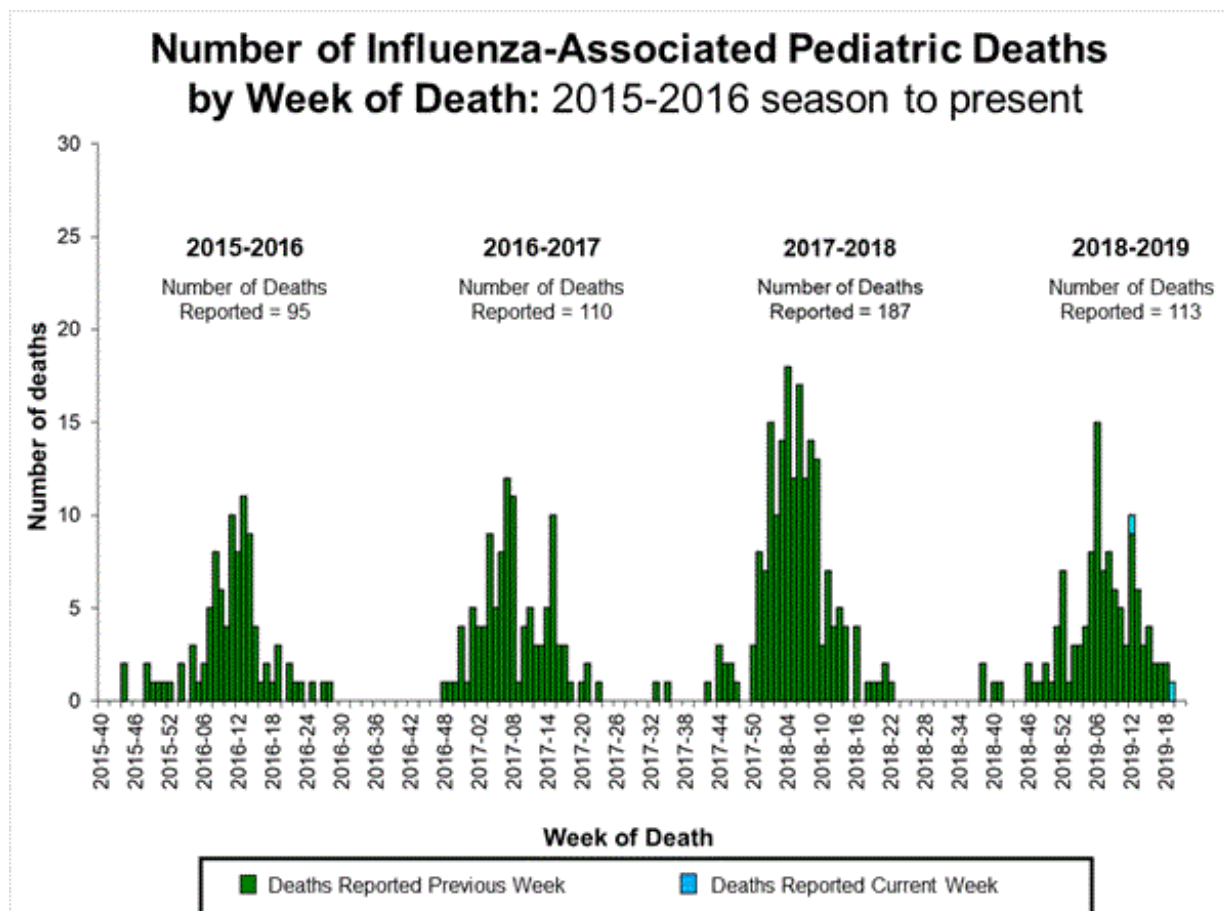
[Ver datos a nivel regional y estatal](#) | [Ver datos del cuadro](#) | [Ver pantalla completa](#) | [Ver presentación en PowerPoint](#)

Mortalidad infantil asociada a la influenza:

Se reportaron a los CDC dos muertes pediátricas asociadas a la influenza durante la semana 21. Ambas muertes estuvieron asociadas al virus de influenza A (H3) y ocurrieron durante las semanas 12 y 19 (las semanas que finalizaron el 23 de marzo del 2019 y el 11 de mayo del 2019, respectivamente).

Se reportaron a los CDC 113 muertes pediátricas en total asociadas a la influenza, las cuales ocurrieron durante la temporada 2018-2019.

Hay más información disponible sobre muertes pediátricas asociadas a la influenza, que incluye datos demográficos, afecciones subyacentes, coinfecciones bacterianas y lugar de muerte durante las temporadas anteriores y la temporada actual, en FluView Interactive (<http://gis.cdc.gov/GRASP/Fluview/PedFluDeath.html>).



[Ver aplicación interactiva](#) | [Ver pantalla completa](#) | [Ver presentación en PowerPoint](#)

Información de vigilancia adicional sobre la influenza a nivel nacional e internacional

FluView Interactive: FluView incluye aplicaciones interactivas mejoradas basadas en la web que pueden ofrecer visualizaciones dinámicas de los datos sobre la influenza recopilados y analizados por los CDC. Estas aplicaciones interactivas de FluView Interactive permiten a las personas crear interpretaciones visuales personalizadas de los datos sobre la influenza, además de hacer comparaciones entre las temporadas de influenza, las regiones, los grupos etarios y una variedad de otros datos demográficos. Para acceder a estas herramientas, visite <http://www.cdc.gov/flu/weekly/fluviewinteractive.htm>.

Vigilancia de la influenza a nivel estatal y local en los EE. UU.: haga clic en una jurisdicción a continuación para acceder a la última información local sobre la influenza.

Organización Mundial de la Salud: hay información adicional de vigilancia de la influenza generada por naciones participantes que forman parte de la OMS disponible a través de [FluNet](#) y de los [Informes de epidemiología mundial](#).

Centros sobre la influenza que colaboran con la OMS ubicados en [Australia](#), [China](#), [Japón](#), el [Reino Unido](#) y los [Estados Unidos](#) (los CDC en Atlanta, Georgia).

Europa: para acceder a la información más reciente de vigilancia de la influenza en Europa, visite la OMS/Europa y el Centro Europeo para la Prevención y el Control de Enfermedades en <http://www.flunewseurope.org/>.

Agencia de Salud Pública de Canadá: la información más actualizada sobre la influenza en Canadá está disponible en <http://www.phac-aspc.gc.ca/fluwatch/>

Salud Pública de Inglaterra: la información más actualizada sobre la influenza en el Reino Unido está disponible en <https://www.gov.uk/government/statistics/weekly-national-flu-reports>

Todos los enlaces a organizaciones que no pertenecen al Gobierno Federal se brindan únicamente como un servicio a nuestros usuarios. Estos enlaces no constituyen un aval a estas organizaciones o a sus programas por parte de los CDC o el Gobierno Federal, y no debería hacerse inferencia alguna al respecto. Los CDC no son responsables del contenido que se encuentra en los enlaces de los sitios web de cada una de las organizaciones.

Hay una referencia general del sistema de vigilancia de la influenza de los CDC, incluyendo su metodología y descripciones detalladas de cada componente, disponible en: <http://www.cdc.gov/flu/weekly/overview.htm>.
