

Los alimentos más seguros salvan vidas

Cómo detener los brotes multiestatales de enfermedades transmitidas por los alimentos

Los alimentos contaminados que se envían a múltiples estados pueden enfermar a las personas con el mismo microbio. Estos brotes multiestatales causan enfermedades graves y cada vez se detectan más de estos brotes. Desde el 2010 hasta el 2014, los brotes multiestatales causaron el 56 % de las muertes en todos los brotes reportados de enfermedades transmitidas por los alimentos, aunque representaron solo el 3 % de todos esos tipos de brotes. Los alimentos que causan los brotes multiestatales son contaminados antes de que lleguen a los restaurantes o a las cocinas de las casas. Al investigar estos brotes a menudo se detectan problemas en las granjas, en el procesamiento o en la distribución, que producen la contaminación de los alimentos. Las lecciones aprendidas de estos brotes están ayudando a hacer los alimentos más seguros. Para proteger la salud del público, el gobierno en todos los niveles y la industria alimentaria necesitan trabajar conjuntamente para detener los brotes y evitar que ocurran en primer lugar.

La industria alimentaria puede:

- Mantener registros para rastrear los alimentos desde su origen hasta su destino.
- Usar los registros de las tarjetas de clientes frecuentes y de distribución para ayudar a los investigadores a identificar lo que enfermó a las personas.
- Retirar del mercado los productos vinculados a un brote y notificar a los clientes.
- Seleccionar solamente a proveedores que usen las mejores prácticas de seguridad alimentaria.
- Compartir con otros en la industria las soluciones de comprobada eficacia en relación con la seguridad alimentaria.
- Hacer de la seguridad alimentaria una parte principal de la cultura de la compañía.
- Cumplir o superar las nuevas leyes y normas de seguridad alimentaria.

56%

Los brotes multiestatales causan el 56 % de las muertes en todos los brotes reportados de enfermedades transmitidas por los alimentos.

24

Un promedio de 24 brotes multiestatales se reportan al año, y cada uno afecta de 2 a 37 estados.

46%

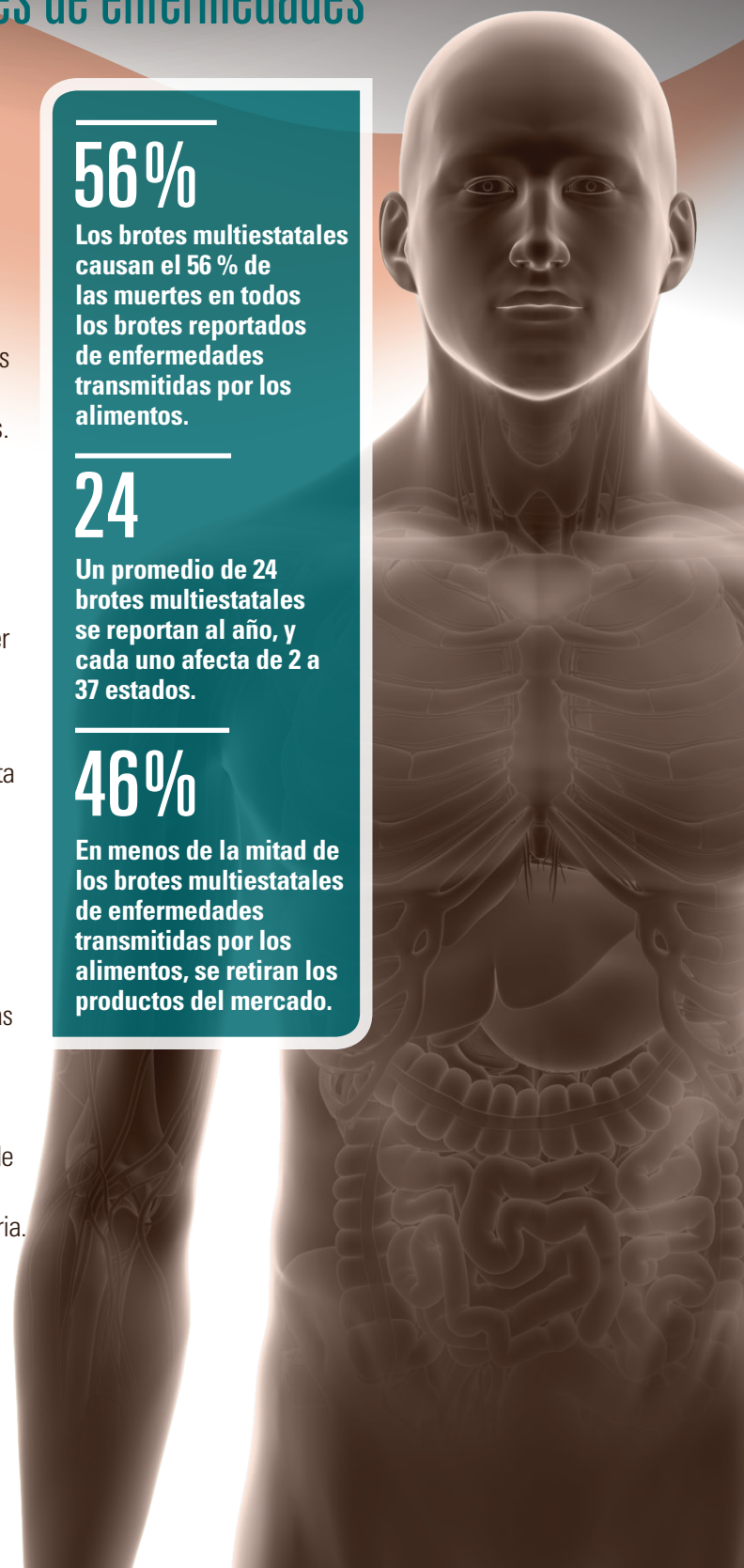
En menos de la mitad de los brotes multiestatales de enfermedades transmitidas por los alimentos, se retiran los productos del mercado.

¿Quiere saber más?

<http://www.cdc.gov/spanish/signosvitales/seguridadalimentaria/>



Centers for Disease Control and Prevention
National Center for Emerging and Zoonotic Infectious Diseases



Problema:

Los brotes multiestatales de enfermedades transmitidas por los alimentos son serios y difíciles de resolver.

Los brotes multiestatales pueden ser difíciles de detectar.

- Los alimentos contaminados cultivados o producidos en un solo lugar pueden terminar en las cocinas de todos los Estados Unidos.
- Personas en muchos estados pueden enfermarse a causa de un alimento contaminado, lo que hace difícil localizar el brote.
- Para detectar que un brote está ocurriendo se requiere hacer pruebas especializadas a microbios en laboratorios en todo el país.

Los brotes multiestatales pueden ser difíciles de investigar.

- Los investigadores necesitan que las personas enfermas recuerden lo que comieron varias semanas antes.
- Si el problema es un ingrediente contaminado, las personas podrían consumirlo en muchos alimentos sin saberlo.
- Varios alimentos de los que no se sospechaba se han vinculado a recientes brotes multiestatales, como manzanas cubiertas de caramelo y chía en polvo.

■ Puede ser difícil rastrear los alimentos contaminados hasta su origen.

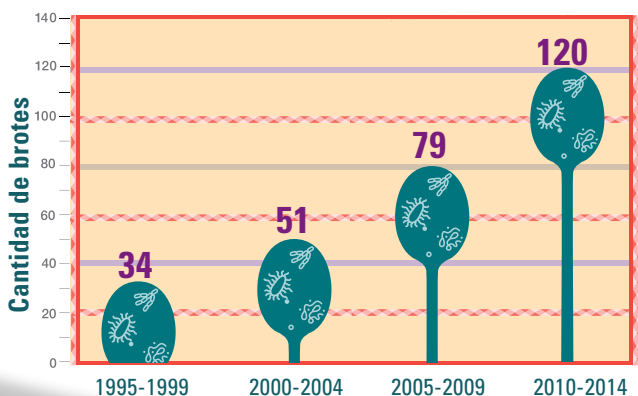
- Puede que las compañías no tengan los registros completos del origen o el destino de los alimentos.
- Los alimentos importados pueden ser aun más difíciles de rastrear hasta su origen, y las importaciones en los Estados Unidos están aumentando.
- Muchas granjas pueden producir la carne de res que hay en una sola hamburguesa o las verduras frescas que se venden en una sola caja.

Métodos innovadores están ayudando a detectar y resolver más brotes multiestatales.

- Nueva tecnología de secuenciación de ADN está mejorando la capacidad de la salud pública para vincular a los microbios encontrados en las personas enfermas con los alimentos contaminados.
- La tecnología de la información está ayudando a los investigadores en muchos lugares a trabajar juntos.
- Los esfuerzos de la industria alimentaria están ayudando a rastrear los alimentos contaminados hasta su origen.

Se están detectando más brotes multiestatales

¿Por qué? Hay mejores métodos para detectar e investigar, y una distribución alimentaria más amplia.



Sistema Nacional de Notificación de Brotes, de los CDC, 1995-2014

Brotes multiestatales: menos comunes, pero más serios

¿Por qué? Las mortales bacterias *Salmonella*, *E. coli* y *Listeria* causan el **91%** de los brotes multiestatales.

Solo el 3%

de todos los brotes de enfermedades transmitidas por los alimentos en los EE. UU. son multiestatales, pero estos causan más enfermedades, hospitalizaciones y muertes de lo que deberían:

11% de las enfermedades

34% de las hospitalizaciones

56% de las muertes

Signos Vitales de los CDC, MMWR, noviembre de 2015.

Las investigaciones de los brotes ayudan a todos a hacer más seguros los alimentos



1 El alimento producido en la fábrica de la compañía A se contamina y se distribuye a los supermercados y tiendas en todo el país.



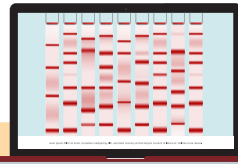
2 Juan compra el alimento y usa su tarjeta de cliente frecuente al pagar.



3 Pocos días después de comer el alimento, Juan tiene diarrea, fiebre y cólicos estomacales.



7 PulseNet de los CDC encuentra a personas en otros estados que se enfermaron por causa de la *Salmonella* con la misma huella genética.

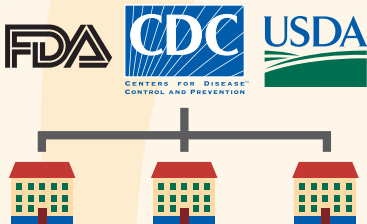
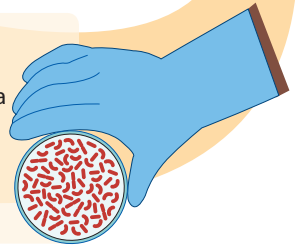


6 El laboratorio de salud pública estatal identifica la huella genética de la bacteria *Salmonella* encontrada en Juan e ingresa los resultados a la base de datos de los CDC PulseNet.



4 Juan va al médico y le toman una muestra fecal para hacerle pruebas de detección de microbios.

5 El laboratorio clínico encuentra bacterias *Salmonella* y envía una muestra al laboratorio de salud pública estatal para que le hagan más pruebas.



8a Los CDC contactan a los departamentos de salud estatales y comienzan una investigación de brote multiestatal. Las agencias reguladoras de alimentos (FDA o USDA) rastrean los alimentos sospechosos hasta su origen.



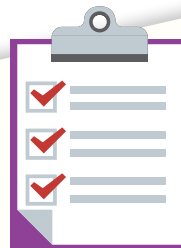
8b El departamento de salud pública entrevista a Juan acerca de lo que comió antes de enfermarse y le pide su tarjeta de cliente frecuente para ver qué compró.



9 Los resultados de la entrevista, los datos de la tarjeta de cliente frecuente, el rastreo del origen y las pruebas hechas a los alimentos muestran que muchas personas enfermas comieron el alimento de la compañía A antes de enfermarse.



10 Después de hablar con funcionarios de salud pública y de las agencias reguladoras, la compañía A emite la orden de retirar el producto del mercado y elimina la fuente de contaminación.



11 Se previenen futuras enfermedades y brotes cuando las agencias reguladoras y las compañías que producen alimentos similares mejoran sus prácticas basándose en la experiencia de la empresa A.

¿Qué se puede hacer?



El gobierno federal hace lo siguiente:

- Implementa mejores leyes y normas de seguridad alimentaria.
- Trabaja con los departamentos de salud estatales y locales para usar mejores métodos —como la secuenciación de ADN— para detectar, investigar y detener rápidamente brotes multiestatales de enfermedades transmitidas por los alimentos.
- Ayuda a los departamentos de salud estatales y locales a mejorar las inspecciones y directrices de seguridad alimentaria.

Los gobiernos estatales y locales pueden:

- Alentar a los laboratorios clínicos a que envíen rápidamente las muestras de microbios de las personas enfermas al laboratorio de salud pública para que se hagan pruebas más avanzadas.
- Hacerles pruebas a los microbios de las personas enfermas rápidamente para detectar si otras personas se enfermaron por causa del mismo microbio.
- Entrevistar pronto a las personas enfermas para preguntarles qué comieron, usando preguntas estándares.
- Hacerles pruebas a los alimentos sospechosos, si están disponibles.
- Participar en redes nacionales para compartir mejores métodos de investigación de brotes multiestatales.
- Fomentar medidas industriales que se centren en la prevención de enfermedades transmitidas por los alimentos.

Los proveedores de atención médica pueden:

- Enviar rápidamente las muestras de microbios de personas enfermas a los laboratorios de salud pública para que se hagan pruebas más avanzadas.
- Reportar rápidamente presuntos brotes al departamento de salud estatal o local.
- Decirles a los pacientes o a quienes cuidan a personas con alto riesgo que tienen un mayor riesgo de intoxicación alimentaria. Las personas con alto riesgo incluyen a las mujeres embarazadas, los adultos mayores de 65 años, los niños menores de 5 y las personas con el sistema inmunitario debilitado. Se pueden encontrar medidas para prevenir la intoxicación alimentaria en www.foodsafety.gov.

La industria alimentaria puede:

- Mantener registros para rastrear los alimentos, desde su origen hasta su destino.
- Usar los registros de las tarjetas de clientes frecuentes y de distribución para ayudar a los investigadores a identificar lo que enfermó a las personas.
- Retirar del mercado los productos vinculados a un brote y notificar a los clientes.
- Seleccionar solamente a proveedores que usen las mejores prácticas de seguridad alimentaria.
- Compartir con otros en la industria las soluciones de comprobada eficacia en relación con la seguridad alimentaria.
- Hacer de la seguridad alimentaria una parte principal de la cultura de la compañía.
- Cumplir o superar las nuevas leyes y normas de seguridad alimentaria.

Todos pueden:

- Ver si hay productos que se retiraron del mercado y buscar información sobre cómo manipular y preparar los alimentos de manera segura en www.foodsafety.gov.
- Tomar medidas si creen que tienen una enfermedad transmitida por los alimentos:
 - ▶ Hablar con su proveedor de atención médica.
 - ▶ Escribir lo que comieron durante la semana antes de que se enfermaran.
 - ▶ Reportar la enfermedad al departamento de salud si creen que es parte de un brote.
- Ayudar a los investigadores de salud pública al responder las preguntas sobre su enfermedad.
- Considerar la posibilidad de obtener una tarjeta de cliente frecuente del lugar en el que hacen las compras. Si se retira un producto del mercado, la tienda puede usar la tarjeta para notificar a sus clientes.

1-800-CDC-INFO (232-4636)

Línea TTY: 1-888-232-6348

www.cdc.gov/spanish/

Centros para el Control y la Prevención de Enfermedades

1600 Clifton Road NE, Atlanta, GA 30329

Fecha de publicación: 3 de noviembre de 2015