



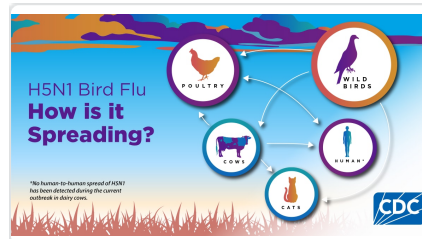
12 DE JULIO DEL 2024

[ENGLISH](#)

## Influenza aviar H5N1: Situación actual

### LO QUE NECESITA SABER

- La influenza aviar H5N1 está muy extendida entre las aves silvestres de todo el mundo y está provocando brotes en aves de corral y vacas lecheras de los EE. UU., con cuatro casos humanos recientes en trabajadores lecheros de los EE. UU.
- Si bien el riesgo actual para la salud pública es bajo, los CDC están observando la situación cuidadosamente y trabajan con los diferentes estados para monitorear a las personas expuestas a animales.
- Los CDC usan sus sistemas de vigilancia de la influenza para monitorear la actividad de la H5N1 en personas.



## Situación actual

### Monitoreo de la H5N1 en personas

Los sistemas de vigilancia de la influenza (gripe) de los CDC no muestran indicadores de una actividad inusual de la influenza en personas, incluida la influenza aviar A(H5N1).

[Monitoreo de la situación actual](#)

### Seres humanos

Total de casos en seres humanos notificados en los Estados Unidos: **5** (desde 2022)

**4** después de la exposición a vacas lecheras (notificados entre el 4/01/2024 y el 7/3/2024) | [Informe completo](#)

**1** después de la exposición a aves de corral (notificado el 4/28/2022) | [Informe completo](#)

Estado con casos notificados: **3**

[Conocer más](#)

Aves silvestres detectadas	Aves de corral afectadas	Rebaños lecheros afectados
<b>9,528</b> desde el 7/10/2024   <a href="#">Informe completo &gt;</a>	<b>99,095,946</b> desde el 7/11/2024   <a href="#">Informe completo &gt;</a>	<b>151</b> desde el 7/12/2024   <a href="#">Informe completo &gt;</a>

Jurisdicciones con influenza aviar en aves silvestres	Estados con brotes en aves de corral	Estados con brotes en vacas
<b>50</b>	<b>48</b>	<b>12</b>

Detecciones de H5N1 en los EE. UU.

- Ganado lechero: [Brote en curso en varios estados](#)
- Aves silvestres: [Extendido](#)
- Bandadas de aves de corral: [Brotos esporádicos](#)
- Mamíferos: [Infecciones esporádicas](#)
- Personas: [5 casos acumulados en los EE. UU.](#)
- Propagación de persona a persona: Ninguna
- Riesgo actual de salud pública: Bajo

Nota

Esta página web se actualizará todos los días, de lunes a viernes, después de las 4 p. m. para reflejar cualquier dato nuevo.

*Se han recopilado datos acumulados sobre aves silvestres desde el 20 de enero del 2022. Se han recopilado datos acumulados sobre aves de corral desde el 8 de febrero del 2022. Se han recopilado datos acumulados sobre seres humanos en los EE. UU. desde el 28 de abril del 2022. Se han recopilado datos acumulados sobre ganado lechero desde el 25 de marzo del 2024.*

Qué están haciendo los CDC

Medidas de protección para las personas

- [Medidas de protección en torno a las aves silvestres](#) Evite el contacto directo con aves silvestres y obsérvelas desde lejos, de ser posible. [Conozca más.](#)
- [Qué hacer si encuentra un ave muerta](#) Evite el contacto con aves silvestres o aves domésticas muertas o que parezcan

enfermas y llame para notificar sobre la presencia de aves enfermas o muertas. [Conozca más.](#)

- [Medidas de protección en torno a otros animales con influenza aviar H5N1](#) Evitar la exposición sin protección a animales vivos o muertos infectados o a superficies contaminadas. [Conozca más.](#)
- [Medidas de protección si trabaja con ganado lechero potencialmente infectado](#) Evite el contacto físico directo sin protección o la exposición cercana con ganado y materiales potencialmente infectados o con infección confirmada por el virus A(H5N1) de la HPAI. [Conozca más.](#) [PDF](#)
- [Consumir leche](#) Las personas no deben consumir leche cruda ni productos elaborados con leche cruda. Para preservar su salud y la de su familia, lo mejor es optar por la leche pasteurizada. [Conozca más.](#)
- [Preparar alimentos](#) En los Estados Unidos, es seguro comer aves de corral cocidas y manipuladas adecuadamente. Existen recomendaciones en torno a los productos derivados de otros animales con infecciones por el virus H5N1, como el ganado vacuno y la leche. [Conozca más.](#)
- [Viajar a otros países](#) Los CDC no recomiendan en la actualidad ninguna restricción en los viajes a los países afectados por la influenza aviar en las aves, otros animales o en las personas. [Conozca más.](#)
- [Si tiene contacto con aves infectadas u otros animales infectados y se enferma](#) Sepa qué hacer si tiene contacto con aves infectadas u otros animales infectados y se enferma. [Conozca más.](#)
- [Los médicos](#) pueden visitar la página de los CDC con información sobre la influenza aviar para los profesionales de la salud para obtener las últimas guías. [Conozca más.](#)
- [Los profesionales de la salud pública y los laboratoristas](#) pueden visitar la información de los CDC sobre la influenza aviar para los socios de salud pública para obtener las guías más recientes. [Conozca más.](#)
- [Vacúnese contra la influenza estacional](#) La vacunación contra la influenza estacional no previene la infección por los virus de la influenza aviar, pero puede reducir el riesgo de infección por los virus de la influenza humana y, por consiguiente, el riesgo de coinfección de influenza aviar e influenza estacional. [Conozca más.](#)

**Descargo de responsabilidad:** Es posible que en este sitio encuentre algunos enlaces que le lleven a contenido disponible sólo en inglés. **Además, el contenido que se ha traducido del inglés se actualiza a menudo**, lo cual puede causar la aparición temporal de algunas partes en ese idioma hasta que se termine de traducir (generalmente en 24 horas). Llame al 1-800-CDC-INFO si tiene preguntas sobre la influenza estacional, cuyas respuestas no ha encontrado en este sitio. Agradecemos su paciencia.

---

#### FUENTES

##### FUENTE:

[Centro Nacional de Vacunación y Enfermedades Respiratorias \(NCIRD\)](#)