



COVID-19

[Inicio de COVID-19](#)

Descargo de responsabilidad: actualmente, se están realizando importantes actualizaciones al sitio en español sobre COVID-19 que podrían generar demoras en la traducción del contenido. Le pedimos disculpas por los inconvenientes.

Pruebas de detección del COVID-19: información importante

Actualizado el 2 de mayo del 2024

Las pruebas de detección del COVID-19 pueden ayudarle a determinar si tiene COVID-19 para que pueda decidir qué hacer a continuación, como recibir [tratamiento](#) para reducir el riesgo de enfermarse gravemente y [tomar medidas](#) para reducir las posibilidades de transmitir el virus a otras personas.

Al hacerse la prueba de detección:

- Elija el tipo correcto de prueba según su circunstancia
- En el caso de las pruebas de antígeno, siga las instrucciones de la prueba según las recomendaciones de la FDA y del fabricante de las pruebas

Si no lo hace, sus resultados podrían no indicar correctamente si tiene COVID-19 o no.

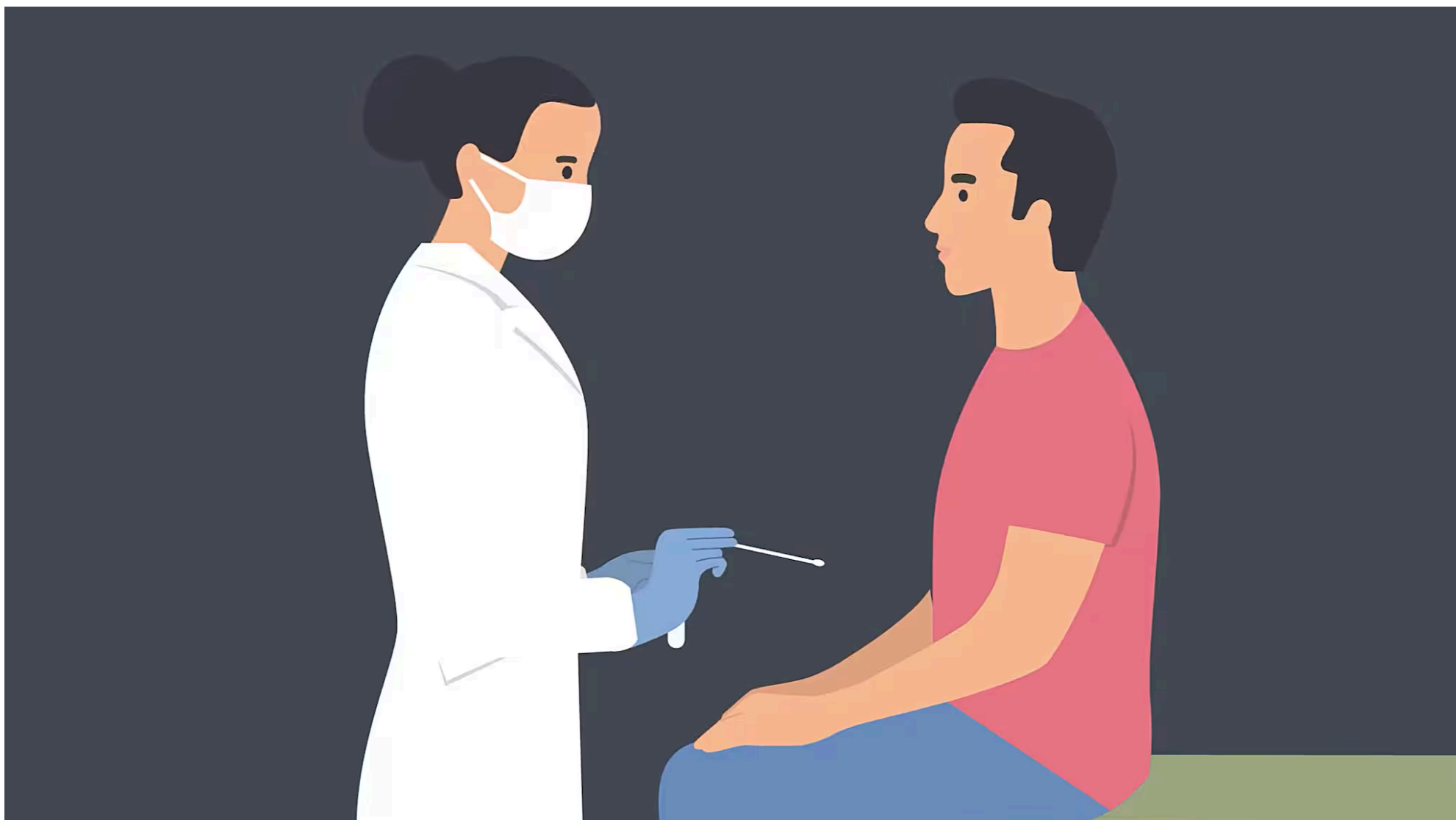
Tipos de pruebas

Las **pruebas virales** se usan para saber si tiene una infección en curso por SARS-CoV-2, el virus que causa el COVID-19. Se analizan muestras extraídas de su nariz o boca.

Hay dos tipos principales de pruebas virales:

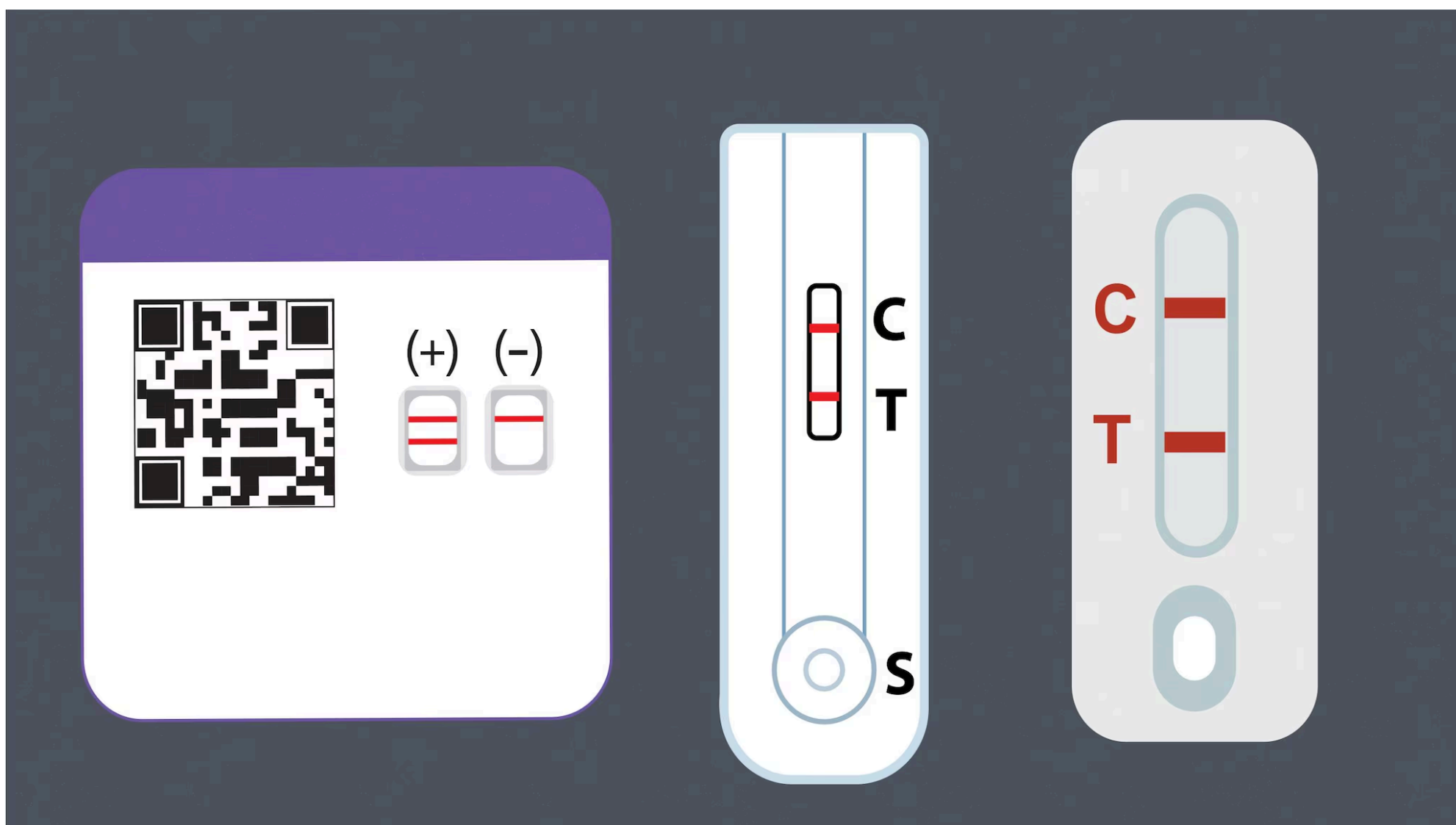
- Pruebas de reacción en cadena de la polimerasa (PCR)
- Pruebas de antígenos

Pruebas de PCR



A las pruebas de PCR se las considera el estándar a seguir para la detección del COVID-19. Son un tipo de prueba de amplificación de ácido nucleico (NAAT), que tienen más probabilidades de detectar el virus que las pruebas de antígenos. Por lo general, la muestra será tomada por un proveedor de atención médica y será enviada a un laboratorio para su análisis. Los resultados podrían demorar hasta 3 días.

Pruebas de antígeno



Las pruebas de antígeno* son pruebas rápidas que suelen producir resultados en 15 a 30 minutos. Los resultados positivos son precisos y confiables. Sin embargo, en general, las pruebas de antígeno tienen menos probabilidades de detectar el virus que las pruebas de PCR, especialmente cuando no hay [síntomas](#). Por consiguiente, un resultado negativo aislado en una prueba de antígeno

no permite descartar la infección. Para estar seguro de que no tiene COVID-19, la [FDA recomienda](#) tener 2 pruebas de antígenos negativas para las personas con síntomas o 3 pruebas de antígenos para las personas sin síntomas, realizadas con 48 horas de diferencia. Se puede utilizar una sola prueba de PCR para confirmar el resultado de una prueba de antígeno.

*Las autopruebas o pruebas para hacerse en casa son pruebas de antígenos que se pueden hacer en cualquier lado sin necesidad de ir a un centro de realización de pruebas en particular. Lea detenidamente los prospectos de las autopruebas y siga las indicaciones al pie de la letra cuando realice la prueba.

Cómo elegir una prueba de detección del COVID-19

Quiero realizarme la prueba de detección y:

No tuve COVID-19 o no tuve una prueba positiva en los últimos 90 días.

Usted puede optar por una prueba de antígenos o PCR.

Si usa una prueba de antígenos y su resultado es negativo, vuelva a realizarse la prueba siguiendo las [recomendaciones de la FDA](#).

Tuve un resultado positivo para COVID-19 en los últimos 90 días.

Mi primer resultado positivo fue en los últimos:
30 días o menos

Tengo síntomas

Use una prueba de antígenos. Repita las pruebas negativas siguiendo las [recomendaciones de la FDA](#).

No tengo síntomas

No se recomienda una prueba para detectar una infección nueva.

Mi primer resultado positivo fue en los últimos:
31 a 90 días

Tengo síntomas

Use una prueba de antígenos. Repita las pruebas negativas siguiendo las [recomendaciones de la FDA](#).

No tengo síntomas

Use una prueba de antígenos. Repita las pruebas negativas siguiendo las [recomendaciones de la FDA](#).

Después de un resultado positivo, es posible que siga dando positivo por un tiempo. Algunas pruebas, especialmente las pruebas de PCR, pueden seguir arrojando un resultado positivo hasta 90 días. [Las reinfecciones](#) pueden ocurrir dentro de los 90 días, lo que puede dificultar saber si una prueba positiva indica la presencia de una infección nueva. Considere consultar a un proveedor de atención médica si tiene alguna pregunta o duda acerca de sus circunstancias.

Obtener una prueba de detección del COVID-19

Comprar autopruebas (pruebas para hacerse en casa)

Compre las autopruebas (pruebas para hacerse en casa) en línea o en farmacias y tiendas minoristas. Si tiene un seguro de salud, podría reembolsarle el costo de compra de las autopruebas. Visite el [sitio web de la FDA](#) para ver una lista de las pruebas de detección autorizadas.

Acudir a un centro de pruebas

- Visite un [centro de pruebas en la comunidad](#), como una farmacia o un [centro de salud](#) cercanos. Estos lugares pueden ofrecer pruebas de PCR o de antígenos, y ofrecen pruebas gratis o de bajo costo para todos, incluidas las personas sin seguro. También puede haber pruebas de antígenos o PCR disponibles a través de su [departamento de salud local](#).
- Consulte a un médico o proveedor de atención médica para conocer otras opciones de pruebas que pueden estar disponibles para usted.
- Si tiene una discapacidad, a través de la [Línea de Acceso de Información sobre Discapacidad](#) puede obtener ayuda para acceder a pruebas o encontrar un centro de pruebas.

Cómo interpretar sus resultados

Si el resultado de su prueba de COVID-19 es

Positivo

Una prueba de detección del COVID-19 con resultado positivo significa que se ha detectado el virus y que **usted tiene o ha tenido hace poco la infección**.

- Tome medidas para [prevenir la propagación del COVID-19](#).
- Esté atento a la aparición de [síntomas](#). Si tiene algún [signo de advertencia de emergencia](#), busque servicios médicos de emergencia de inmediato.
- Busque atención médica de inmediato para recibir [tratamiento](#) si tiene [factores de riesgo](#) que podrían provocar que se enferme gravemente. El tratamiento puede ser una opción para aliviar sus síntomas y reducir la duración de la enfermedad. El tratamiento se debe iniciar a los pocos días de la aparición de los síntomas.

Si el resultado de su prueba de COVID-19 es

Negativo

Una prueba de detección del COVID-19 con resultado negativo significa que la prueba no detectó el virus, pero esto **no descarta que pueda tener una infección**. Si usó una prueba de antígenos, siga las [recomendaciones de la FDA para repetir la prueba](#).

- Si tiene síntomas:
 - Es posible que tenga COVID-19, pero se ha realizado la prueba antes de que el virus sea detectable.
 - Es posible que tenga otra infección o enfermedad viral.
 - [Tome medidas para protegerse y proteger a los demás](#) de los riesgos para la salud causados por los virus respiratorios.
 - Contacte a un proveedor de atención médica si tiene preguntas acerca del resultado de su prueba.

 Recursos de pruebas de detección para profesionales de atención médica: [Trabajadores de la salud](#) | [Laboratorios](#)

Contenido archivado

Busque las páginas y los archivos históricos sobre el COVID-19. Tenga en cuenta que ya no se actualiza el contenido de estas páginas y archivos y pueden estar desactualizados.

- Visite archive.cdc.gov para obtener una instantánea histórica del sitio web acerca del COVID-19 que capta el fin de la emergencia federal de salud pública el 28 de junio del 2023.
- Visite la [colección dinámica acerca del COVID-19](#) para buscar en el sitio web del COVID-19 desde el 30 de julio del 2021.

Última actualización: 2 de may. del 2024