

원숭이두창

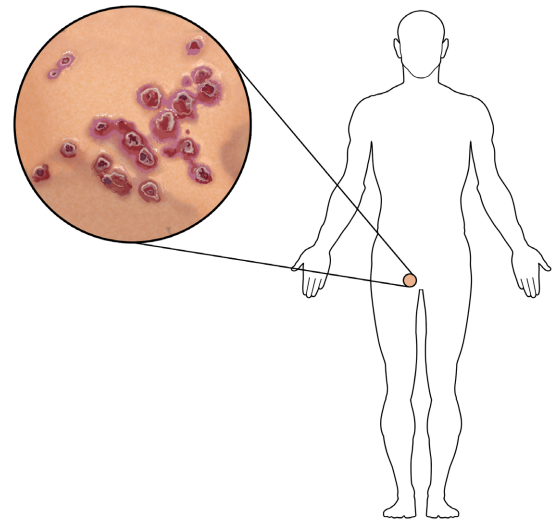
원숭이두창이 의심 되면 해야 할 일



조기 발견은 원숭이두창의 확산을 막는 데 도움이 될 수 있습니다.
관찰할 사항과 원숭이두창이 의심되는 경우 해야 할 일을 확인하십시오.

증후 및 증상

- 소수포와 농포로 발전하는 새로운 반구진 발진. 병변은 깊숙이 자리 잡고 있고, 단단하고, 경계가 잘 잡혀 있고 분화구 형태일 수 있습니다. 발진은
 - 손바닥, 발바닥, 항문 생식기 부위를 포함한 신체의 모든 부위에 나타날 수 있습니다
 - 특정 신체 부위에 국한되거나 확산될 수 있습니다
 - 환자가 경험하는 유일한 증상일 수 있습니다
 - 통증이 있을 수도, 없을 수도 있으며 가려울 수 있습니다
- 발열, 두통, 무기력감, 오한, 림프절병증이 발생할 수 있습니다.
- 환자에게 항문 직장 통증, 직장 출혈, 눈에 보이는 항문 주위 피부 병변 및 직장염과 관련된 이급후증이 나타날 수 있습니다



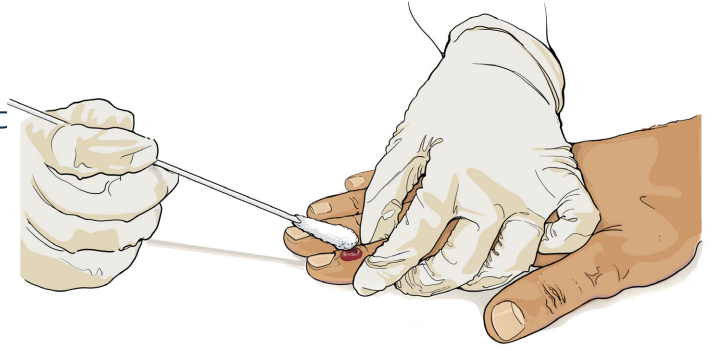
환자에게 다음 사항을 질문하십시오: 지난 21일 이내에

- 최근에 원숭이두창 사례가 있었거나 이전에 발병한 경험이 있는 **국가**로 여행한 적이 있습니까?
- 유사한 발진이 있거나 원숭이두창 감염 확진을 받은 사람과 밀접하거나 친밀한 신체적 접촉을 한 적이 있습니까?
- 원숭이두창 감염 경험이 있는 소셜 네트워크에 있는 사람과 밀접하거나 친밀한 신체적 접촉을 한 적이 있습니까?
 - 대부분의 미국 사례는 게이, 양성애자 및 남성과 성관계를 가진 기타 남성들 사이에서 발생했으며 이들 중 많은 사람들이 데이트 앱에서 만난 사람과 익명의 섹스를 하거나 익명의 섹스가 흔한 상업적 섹스 장소 또는 행사에서 여러 파트너와 섹스를 했습니다.



원숭이두창이 의심되면 즉시 보건부에 연락하십시오

- 해당 주 또는 지역 공중 보건 기관에서
 - 검체 채취에 대한 안내를 제공하고 검사를 준비합니다
 - 격리 지침을 제공합니다
 - 필요한 경우 치료 옵션에 대해 논의합니다
- 병원의 역학 담당자 또는 감염 예방 담당자에게 환자에 대해 알려십시오.



환자와 여러분 자신, 그리고 다른 사람을 보호하십시오

- 환자자에게 마스크를 착용하게 하고 1인실에 배치하십시오. 환자 주변에서 **적절한 PPE를 사용하는 것을 포함하여** CDC의 의료 시설을 위한 **감염 예방 및 관리 가이드라인**을 따르십시오.

환자와 자료를 공유하십시오

환자에게 다음 사항을 알려주십시오.

- **증상 관리 및 발진 완화를 포함하여** 아픈 경우 해야 할 일
- **밀접 접촉자를 식별하는 방법** 및 무엇을 말할지에 관한 팁
- **다른 사람에게 원숭이두창을 전파하는 것을 방지하는 방법**

원숭이두창에 걸린 사람은 원숭이두창 발진이 치유되고 새로운 피부층이 형성될 때까지를 포함해 원숭이두창 증상이 있는 경우 집에 머무르는 것(격리)을 권합니다.

- **사용할 소독제의 종류 및 단단한 표면과 부드러운 표면을 청소하는 방법을 포함하여** 집을 소독하는 방법
- 환자에게 **치료**가 적절할 수 있는지의 여부

