

Escuelas: consideraciones operacionales para la implementación de medidas de mitigación del COVID-19 en entornos de bajos recursos, internacionales

Versión accesible: <https://www.cdc.gov/coronavirus/2019-ncov/global-covid-19/schools.html>

Objetivo del documento

Las escuelas cumplen un papel importante en enseñar a sus alumnos sobre la prevención de enfermedades en sus casas y comunidades. Por otro lado, muchos niños y adolescentes dependen de los servicios esenciales que las escuelas brindan a las poblaciones vulnerables, como programas de comidas escolares, apoyo sicosocial, servicios por discapacidad y acercamiento comunitario. Se considera que las escuelas son un sitio seguro para los niños que podrían ser víctimas de distintas formas de abuso o violencia. En este documento se proveen sugerencias para mitigar los riesgos de transmisión del COVID-19 en las escuelas que se encuentran en entornos de bajos recursos, en el ámbito internacional, y se describen las consideraciones asociadas a cada medida de mitigación, que incluyen consideraciones sobre su impacto secundario —como inseguridad alimentaria y exposición a la violencia, y su impacto en los alumnos con alto riesgo de abandonar la escuela— a fin de que las escuelas puedan reanudar y mantener sus operaciones de manera segura. Las propuestas se presentan por práctica de mitigación (**higiene respiratoria [uso de mascarillas], higiene de las manos y distanciamiento físico**). Este documento no prevalece sobre ninguna ley, regulación o mandato gubernamental, nacional o local; más bien, su objetivo es complementar las medidas de mitigación ya existentes o propuestas.

Audiencia del documento

Este documento está dirigido a cualquier persona, institución u organización que se esté preparando para responder o esté respondiendo a la transmisión comunitaria del COVID-19, y a quienes asistan a tales entidades (como Gobiernos nacionales y locales, oficinas de los CDC en distintos países y otras entidades). Este documento contiene consideraciones especiales para mitigar los riesgos de reanudar y sostener las operaciones de las escuelas en entornos de bajos recursos, en el ámbito internacional.

Enfoque de superposición de medidas

Las medidas de mitigación en las escuelas pueden organizarse bajo tres categorías: medidas personales, medidas administrativas y medidas de ingeniería. Estas medidas deben superponerse unas a otras para reducir el riesgo general de transmisión del COVID-19 para los alumnos y el personal de la escuela.

Medidas personales	Comportamientos que adopta cada persona para protegerse a sí misma y a aquellos a su alrededor
Medidas administrativas	Procesos y políticas que mantienen seguras a las personas
Medidas de ingeniería	Estructuras físicas que se instalan para distanciar a las personas de los peligros

Nota sobre la implementación: a continuación, proveemos sugerencias de cómo reducir la transmisión del COVID-19 en escuelas primarias y secundarias que se encuentren en entornos de bajos recursos, en el ámbito internacional. Si bien algunas no serán factibles para todos los entornos, cada escuela puede optimizar tantas medidas como le sea posible e implementar aquellas que sean apropiadas a su contexto local. Para que cualquier medida de mitigación sea eficaz, tanto los cuidadores como los maestros y administradores escolares deben participar en el proceso de planificación e implementación. Las sugerencias que se describen a continuación pueden ser adaptadas al contexto local, contando con la participación de las poblaciones locales en los procesos de planificación y toma de decisiones. Para ello, los Gobiernos y administradores escolares pueden identificar a partes interesadas y colaboradores confiables —como líderes comunitarios y cuidadores— para que den su opinión sobre las medidas de mitigación que se propongan antes de que sean implementadas. Estos representantes no solo conocen cuáles son las necesidades y condiciones locales, sino que también pueden conocer lecciones aprendidas de intervenciones anteriores de salud pública en la comunidad.



[cdc.gov/coronavirus-es](https://www.cdc.gov/coronavirus-es)

www.cdc.gov/coronavirus/2019-ncov/global-covid-19

HIGIENE RESPIRATORIA

Medidas personales: recomendaciones generales para la higiene respiratoria en las escuelas

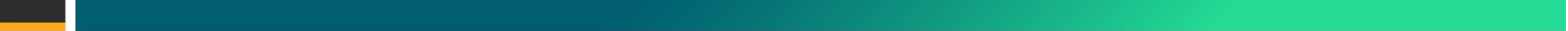
Ponerse una [mascarilla](#) si es posible. Las mascarillas son particularmente importantes para mitigar la propagación del COVID-19. Ofrecen algo de protección a las personas que las usan y pueden proteger a los demás si quien la tiene puesta está infectado con el virus que causa el COVID-19, pero no lo sabe. Ponerse una mascarilla cuando no sea posible practicar el distanciamiento físico (mantener al menos 2 metros de distancia) y especialmente cuando las personas estén adentro, en un lugar con poca ventilación, por ejemplo, alumnos en un aula llena. Se les debe recordar frecuentemente a los alumnos que no se toquen los ojos, la nariz, la boca ni la mascarilla. Los niños de menos de 2 años y las personas que tengan dificultad para respirar, estén inconscientes, estén incapacitadas o que por otro motivo no puedan quitarse la mascarilla sin ayuda, no deberían usarlas.

Cubrirse la nariz y la boca al toser y estornudar, con la parte interior del codo o con un pañuelo desechable, cuando no se esté usando una mascarilla. Botar el pañuelo desechable y limpiarse las manos de inmediato, ya sea con agua y jabón o con un desinfectante de manos que contenga al menos un 60 % de alcohol.

Quedarse en casa cuando esté enfermo o después de haber tenido contacto cercano con alguien enfermo. Si un alumno o miembro del personal está enfermo, no debería ir a la escuela. Los alumnos y los miembros del personal de quienes se sepa o sospeche que tienen COVID-19 deben autoaislarse hasta que sus síntomas respiratorios hayan mejorado, hayan pasado 3 días sin fiebre y hayan pasado 10 días desde la fecha en que aparecieron los síntomas. Si no se sospecha COVID-19, los alumnos y los miembros del personal con síntomas deben quedarse en casa hasta que los síntomas desaparezcan.

Controles administrativos y de ingeniería: posibilidades para las escuelas

- ✓ Requerir a todos los miembros del personal y alumnos que puedan que tengan puesta una mascarilla cuando estén en alguna parte de la escuela.
- ✓ Poner avisos que les recuerden al personal y a los alumnos que usen mascarillas, [con instrucciones de cómo usarlas y quitárselas correctamente](#), y [cómo lavarlas](#).
- ✓ Poner avisos con instrucciones para el personal y los alumnos [sobre cómo cubrirse la nariz y la boca al toser y estornudar](#).
- ✓ Elaborar políticas para que los alumnos y los miembros del personal se queden en casa si han tenido un resultado positivo por COVID-19 o están mostrando síntomas de esta enfermedad, están cuidando a un familiar enfermo, o han estado en contacto cercano con alguien enfermo.
- ✓ Elaborar políticas de asistencia y de licencia por enfermedad flexibles para alentar a los alumnos y miembros del personal a que [se queden en casa cuando estén enfermos](#), o después de haber tenido [contacto cercano con alguien enfermo](#).
- ✓ Hacer que se cumpla la política de quedarse en casa si la persona no se siente bien.
- ✓ Desalentar el uso de premios por "asistencia perfecta".
- ✓ Garantizar que el personal no deje de recibir remuneración mientras esté en aislamiento o cuarentena.
- ✓ Garantizar que los alumnos que dependen de los programas de comidas escolares todavía puedan recibirlas mientras estén en aislamiento o cuarentena.
- ✓ Considerar la posibilidad de evaluar todos los días a los alumnos y miembros del personal antes de que entren a la escuela para ver si tienen síntomas; no permitir el ingreso de quienes tengan fiebre de más de 100.4 °F (38 °C) o signos de enfermedad.
- ✓ Considerar enviarle al personal un mensaje de texto diario, por SMS o por redes sociales, para monitorear si presentan síntomas de COVID-19.
- ✓ Tener un plan en caso de que [un alumno o miembro del personal muestre signos o síntomas de enfermedad infecciosa indicativos de COVID-19 en la escuela](#).



Materiales, actividades y personal necesarios para su implementación

- Poner avisos acordes a la edad de los alumnos con indicaciones visuales de [cómo usar y quitarse correctamente las mascarillas](#).
- Poner avisos acordes a la edad de los alumnos con indicaciones visuales que ilustren [cómo cubrirse la nariz y la boca al toser o estornudar](#).
- Materiales informativos para alumnos, cuidadores, tutores legales y personal escolar sobre cómo hacer, ponerse, llevar puesta, quitarse y lavar una mascarilla, de manera adecuada, si fuera necesario.
- Materiales informativos para alumnos, cuidadores, tutores legales y personal escolar que les recuerden quedarse en casa si están enfermos.
- Personas a cargo, termómetro (preferiblemente uno que no implique entrar en contacto) e instrumento de evaluación para evaluar si los alumnos y el personal tienen síntomas cuando entren a la escuela.
- Personas a cargo, teléfono móvil y minutos de comunicación (p. ej., créditos para hacer o recibir llamadas y mensajes) para el envío de mensajes de texto de evaluación de síntomas al personal y monitorear sus respuestas.
- Personal a cargo o punto de contacto designado como responsable de responder cuando haya preocupaciones sobre el COVID-19.
- Sala de aislamiento para separar a los alumnos y a los miembros del personal enfermos de las demás personas, cuando sea posible.
- Capacidad del personal para demostrar el uso correcto de las mascarillas y cómo cubrirse la nariz y la boca al toser o estornudar.

Consideraciones y desafíos para las escuelas

- Los niños pequeños posiblemente no entiendan o no cumplan con el uso de mascarillas todo el día. En tales circunstancias, se le debe dar prioridad al uso de mascarillas cuando los dejen o pasen a buscar de la escuela, estén en los pasillos, vayan al baño o a otros sitios de uso común, y durante cualquier otro momento en que sea difícil mantener el distanciamiento físico.
- Algunos alumnos podrían necesitar apoyo y la asistencia del personal para ponerse y ajustarse la mascarilla.
- Es posible que algunos alumnos y miembros del personal no puedan usar mascarillas. Por ejemplo, los alumnos que sean sordos o tengan dificultad para escuchar y dependan de la lectura de labios para comunicarse, aquellos que tengan ciertas discapacidades o trastornos mentales y aquellos con problemas sensoriales o sensibilidad táctil. Las escuelas pueden trabajar con los alumnos, las familias, el personal y los proveedores de atención médica para hacer ajustes para acomodar a estas personas.
- Las escuelas pueden proveerles tela a los alumnos para que confeccionen sus mascarillas o trabajar con un fabricante de uniformes (si se usa uniforme en la escuela). Las escuelas también pueden coordinar con una ONG que trabaje con mujeres o adolescentes para que hagan mascarillas como actividad generadora de ingresos.
- Las escuelas deben proveerles mascarillas a los alumnos cuya familia o cuidador no pueda proporcionarles una y considerar darles mascarilla a los alumnos que lleguen al establecimiento sin una.
- Las escuelas deben considerar establecer un sistema para desechar las mascarillas usadas cuando corresponda, a fin de reducir el riesgo de exposición a mascarillas contaminadas.

- Las escuelas tendrán que elaborar planes de dotación de personal de respaldo en caso de que maestros o miembros del personal de planta permanezcan en casa debido a que están enfermos o tengan que cuidar a un familiar.
- Se desconoce la eficacia de la evaluación de síntomas en general y particularmente en el caso de los niños. Los miembros del personal podrían ocultar sus síntomas o signos de enfermedad si no reciben remuneración por quedarse en casa, lo cual crea un riesgo de transmisión a los demás. Al apoyar e instituir políticas de licencia por enfermedad flexibles para permitir que los miembros del personal se queden en su casa cuando estén enfermos o cuidando a un familiar enfermo se puede ayudar a prevenir este riesgo.
- Es posible que los beneficiarios de los programas de alimentación escolar no se queden en su casa cuando estén enfermos si la escuela es uno de los principales sitios donde obtienen comidas. Las escuelas deberían idear un plan para recoger o entregar esta asistencia alimentaria de manera segura a los alumnos que estén en aislamiento o cuarentena.
- Las escuelas deben asegurarse de que haya un sitio donde puedan aislarse temporalmente, de manera segura y confidencial y sin estigma los alumnos o miembros del personal que se enfermen o presenten síntomas durante el día hasta que puedan irse a sus casas.



Alumnos usando mascarillas en la escuela.



Alumna cubriéndose la tos con la parte interior del codo.

HIGIENE DE LAS MANOS

Medidas personales: recomendaciones generales para la higiene de las manos en las escuelas

Enseñar y reforzar entre los alumnos y el personal escolar la higiene frecuente de las manos. Asegurarse de que los alumnos y el personal se limpien las manos al entrar y al salir de la escuela; después de los descansos; después de sonarse la nariz, estornudar o toser; antes y después de comer; después de ir al baño; y en otros [momentos clave](#).

Tipos de higiene de las manos:

Lavado de manos con agua y jabón. Lavarse con agua y jabón es una medida eficaz contra el COVID-19. Para el lavado de las manos se debe usar el agua más limpia que haya disponible (idealmente de una [fuente mejorada](#))¹ y todo tipo de jabón (en barra, líquido o en polvo) funciona eficazmente para eliminar el COVID-19. Asegúrese de que se restrieguen todas las superficies de las manos (palmas, dorso, entre los dedos, uñas) con agua y jabón por al menos 20 segundos y que se sequen al aire o con materiales de secado de un solo uso (cuando los haya).

También se puede usar **agua jabonosa** (una mezcla de agua y jabón en polvo o líquido). Para prepararla, hay que mezclar una cantidad suficiente de jabón con el agua para que se pueda hacer espuma al frotar las manos. Cuando se use agua jabonosa, también se necesitará una estación de agua aparte para enjuagarse el agua jabonosa de las manos. Alternativamente, se puede proveer el agua jabonosa en una botella u otro envase cerrado al lado de una estación de agua que no contenga jabón para enjuagarse las manos. Como se detalla anteriormente, se debe usar el agua más limpia disponible para preparar el agua jabonosa y para enjuagarse. Se pueden encontrar instrucciones para la preparación de agua jabonosa en la página 25 de [este documento](#).

Limpieza de manos con desinfectante de manos a base de alcohol. Si las manos no están visiblemente sucias, se las puede limpiar con un desinfectante de manos que contenga al menos un 60 % de alcohol en lugar de lavárselas con agua y jabón. Para usar el desinfectante, se debe dispensar una cantidad suficiente para cubrir ambas manos y frotar las manos por aproximadamente 20 segundos hasta que se sientan secas.

Si no hay agua y jabón o desinfectante de manos a base de alcohol disponibles o su uso no es factible, como opción temporal, se puede considerar **el lavado de manos con una solución de cloro al 0.05 %**. Esta solución debe prepararse a diario y siguiendo [las instrucciones que se encuentran aquí](#). Debido a la posibilidad de que produzca mayor irritación, los niños pequeños no deberían usar la solución de cloro para lavarse las manos. Las personas que la usen deben tener cuidado de que no les entre a los ojos o la boca.

Medidas administrativas y de ingeniería: posibilidades para las escuelas

- ✓ Hacer que higienizarse las manos sea un requisito obligatorio al entrar y salir de la escuela.
- ✓ Crear un horario para la higiene frecuente de las manos, especialmente para los niños pequeños.
- ✓ Poner avisos con indicaciones visuales que promuevan la higiene frecuente de las manos, especialmente en los [momentos clave](#), y proveer [instrucciones de cómo higienizarse adecuadamente las manos](#).

¹ Las [fuentes de agua potable mejoradas](#) son aquellas que, por las características de su construcción, protegen adecuadamente el agua contra la contaminación externa. Podrían incluir las conexiones que llevan agua por tubería a las casas, las fuentes de agua pública, los pozos perforados, los pozos excavados a mano protegidos, los manantiales protegidos y el agua de lluvia.

- ✓ Garantizar amplio acceso a instalaciones para la higiene de las manos mediante la colocación de estaciones, ya sean de lavado de manos o dispensadores de desinfectante de manos a base de alcohol, en las entradas y salidas de la escuela, en las aulas y a menos de 5 metros de los baños o letrinas (después de que se use el retrete se debe priorizar el lavado de manos con agua y jabón). Se pueden usar indicaciones visuales de bajo costo en toda la escuela para dirigir a los alumnos y al personal, o darles un “empujoncito”,² hacia las instalaciones para la higiene de las manos y para que mantengan el distanciamiento físico cuando estén esperando en fila para usar las instalaciones de higiene de las manos.
- ✓ Garantizar que las estaciones de lavado de manos sigan [estos](#) principios de cambio de comportamientos de higiene de las manos. Hay más información disponible sobre los diferentes diseños de estaciones de lavado de manos [aquí](#). En particular, las estaciones de lavado de manos deben: 1) permitir que las personas se mojen y enjuaguen las manos bajo un chorro de agua corriente; 2) sujetar el jabón dentro de una cesta fija (el jabón líquido), con una cuerda (el jabón en barra) u otro dispositivo; 3) tener un sitio donde se recolecte el agua usada; 4) proveer materiales de un solo uso para el secado de manos, cuando sea posible; 5) tener un cesto de basura para recolectar los materiales de secado de manos de un solo uso (cuando corresponda).
- ✓ La instalación, la supervisión y el reaprovisionamiento periódico de las estaciones de lavado de manos debe ser responsabilidad de los administradores o el personal de la escuela.
- ✓ Si se usa una solución de cloro al 0.05 %, se debe proveer el equipo de protección personal (guantes gruesos, delantales gruesos y zapatos cerrados) a quienes la preparen.
- ✓ En los sitios donde no haya una fuente de agua mejorada o donde haya una cantidad limitada de agua, se pueden usar medidas temporales, como servicios de entrega de agua por camión cisterna. Para el largo plazo, se le debe dar prioridad a invertir en mejorar el suministro de agua a fin de garantizar que haya suficiente agua para la higiene de las manos y la limpieza.
- ✓ Guardar el jabón y el desinfectante de manos a base de alcohol en un lugar seguro, bajo llave, fuera del alcance de los niños y alejado de fuentes de fuego o llamas.

Materiales, actividades y personal necesarios para su implementación

- Acceso diario a los suministros adecuados para favorecer la higiene de las manos; estos incluyen agua segura y la cantidad de jabón correspondiente, desinfectante de manos que contenga al menos un 60 % de alcohol o los ingredientes necesarios para preparar una solución para el lavado de manos.
- Administradores y personal de la escuela disponibles para que exijan que se practique la higiene de las manos a la entrada y salida de la escuela.
- Administradores y personal de la escuela disponibles para revisar las estaciones de higiene de manos regularmente y reaprovisionarlas cuando sea necesario.
- Administradores y personal de la escuela capaces de demostrar el comportamiento adecuado para la higiene de las manos.
- Avisos con indicaciones visuales y anuncios a toda la escuela que promuevan la higiene de las manos. Los mensajes deben ser [acordes a la edad](#) de los alumnos e incluir información sobre [cuándo](#) y [cómo higienizarse las manos](#).
- Marcas de pintura, tiza o cinta, o avisos que provean indicaciones visuales o “empujoncitos” hacia las instalaciones de lavado de manos.
- Si se usa una solución de cloro al 0.05 %, equipo de protección personal (guantes de goma/caucho, delantal grueso y zapatos cerrados) para quienes preparen la solución de cloro.

²Los “empujoncitos” son una estrategia eficaz de cambios de comportamiento; se refieren a hacer cambios en el ambiente físico para motivar y recompensar determinado comportamiento. El uso de la estrategia de “empujoncitos” para el lavado de manos se describe [aquí](#).

- ❑ Sitio con llave donde guardar los suministros para la higiene de las manos durante la noche, incluidas las estaciones de lavado o dispensadores de desinfectante de manos a base de alcohol.

Consideraciones y desafíos para las escuelas

- Se necesitará una vigilancia continua para asegurarse de que se reaprovisionen regularmente las estaciones de higiene de las manos. Las escuelas pueden asignar a una persona para que sea la responsable de vigilar las estaciones de higiene de las manos a fin de garantizar su mantenimiento.
- Habrá un costo por la compra de las estaciones de lavado de manos o dispensadores de desinfectante de manos a base de alcohol, el reaprovisionamiento de agua y jabón (o desinfectante de manos), el equipo de protección personal (en caso de necesitarse), la creación e impresión de materiales de comunicación y posiblemente para pagar a las personas que se ocupen de reaprovisionar y reforzar el uso de las estaciones de higiene de las manos a la entrada y salida de la escuela.
- Si no hay una fuente de agua de calidad en las escuelas, implementar las medidas de higiene de las manos hará más difícil y costoso reaprovisionar regularmente las estaciones de higiene de las manos. En las escuelas con escasa disponibilidad de agua se podría considerar recurrir a soluciones de abastecimiento temporales, como servicios de distribución de agua por camión cisterna. Usar desinfectante de manos a base de alcohol es una alternativa segura para reemplazar el uso de estaciones de lavado de manos que requieran agua, pero también implica un costo. Podría ser necesario supervisar a los niños pequeños cuando usen el desinfectante de manos para prevenir que lo ingieran accidentalmente.
- Podría haber limitaciones en la cadena de suministro de jabón y desinfectante de manos a base de alcohol si, al propagarse el COVID-19, aumenta la demanda. A menudo no hay disponibles materiales de un solo uso para secarse las manos (como toallitas de papel), y pueden ser caros y aumentar la cantidad de desechos que se producen; secarse las manos al aire es una alternativa segura, siempre que se sequen completamente.
- Si se usa una solución de cloro al 0.05 %, los administradores o el personal de la escuela deben usar una mascarilla protectora, guantes de goma/caucho, un delantal grueso y zapatos cerrados durante la preparación de la mezcla (para evitar los posibles riesgos de contacto con la piel y de inhalación). Se debería capacitar a estas personas en cómo preparar la solución de cloro. Si no hay guantes de goma/caucho disponibles, se puede usar cualquier tipo de guantes. Las personas que preparen la solución deberían quitarse los guantes y lavarse las manos inmediatamente después de prepararla. Si no hay delantales disponibles, pueden ponerse ropa que las proteja (como pantalones largos y camisas de manga larga).



Alumnos desinfectándose las manos a la entrada de la escuela, con mascarillas puestas.



“Empujoncitos”, o indicaciones visuales, para motivar a los alumnos a desinfectarse las manos.

DISTANCIAMIENTO FÍSICO

Medidas personales: recomendaciones generales para el distanciamiento físico en las escuelas

Mantener **una distancia de al menos 2 metros** cuando sea posible entre las personas que no vivan en la misma casa.

Controles administrativos y de ingeniería: posibilidades para las escuelas

Limitar la mezcla de personas de distintos grupos.

- ✓ Asegurarse de que el mismo grupo de alumnos permanezca junto todos los días, con el mismo maestro o miembro del personal lo más posible (p. ej., no cambiar de un aula a otra) y limitar su interacción con diferentes clases, miembros del personal y maestros (p. ej., programar los descansos y las comidas a distintas horas).
- ✓ Restringir las actividades extracurriculares, las excursiones y los eventos y encuentros entre distintos grupos.
- ✓ Restringir el ingreso de cuidadores, visitas no esenciales y voluntarios.
- ✓ Animar a los alumnos a mantener una distancia de 2 metros de las personas que no vivan en su casa cuando estén caminando a la escuela.
- ✓ Establecer protocolos para limitar el contacto con los cuidadores, el personal de la escuela y otros alumnos cuando sea la hora de dejar o buscar a los niños.
- ✓ Indicar un punto en la entrada y salida más allá del cual los cuidadores no puedan pasar cuando vayan a dejar o buscar a los alumnos. Colocar indicaciones visuales (hechas con pintura, tiza o cinta en el piso y avisos) para marcar el punto que no deben cruzar.
- ✓ Animar a los cuidadores a tener puesta una mascarilla cuando vayan a dejar o buscar a los alumnos.
- ✓ Animar a los cuidadores a no bajarse del auto/motocicleta/bicicleta cuando vayan a dejar o buscar a los niños para limitar la cantidad de gente que se congregue y se mezcle en los puntos de encuentro.

Modificar la distribución de los asientos en las aulas.

- ✓ Ubicar cada asiento o escritorio a una distancia de al menos 2 metros del otro cuando sea factible. Prover indicaciones físicas, como marcas de cinta o tiza, para guiar la separación física.
- ✓ Poner todos los escritorios o mesas mirando hacia la misma dirección para que los alumnos no estén frente a frente. Ubicar a los alumnos a un solo lado de las mesas.

Limitar el amontonamiento.

- ✓ Establecer una circulación unidireccional en los pasillos, las aulas y el resto de la escuela. Prover guías de distanciamiento físico —como marcas de cinta, pintura o tiza en los pisos y las veredas, y avisos en las paredes— para asegurarse de que el personal y los niños se mantengan a una distancia de al menos 2 metros cuando estén en fila, en los pasillos, en las instalaciones sanitarias (baños/letrinas) y en otros sitios o momentos. Asignar a miembros del personal el monitoreo del tráfico en los pasillos, las aulas y otros lugares de la escuela para asegurarse de que se estén siguiendo las directrices de distanciamiento físico.
- ✓ Colocar avisos y hacer anuncios frecuentes (p. ej., por sistema de altavoz o megáfono) para fomentar el distanciamiento físico (≥ 2 metros) en todo momento.
- ✓ Cerrar los lugares de uso en común, como los comedores que estén adentro y las áreas de juegos.

- ✓ Modificar los horarios escolares. Las opciones podrían incluir:
 - 1) Escalonar las horas de llegada y salida de la escuela y de los descansos.
 - 2) Extender el horario de la escuela: programar la asistencia de unos alumnos en un turno de mañana, otros en un turno de tarde y otros en uno de noche, si la luz y la seguridad lo permiten.
 - 3) Extender la semana escolar: programar la asistencia de unos alumnos ciertos días (p. ej., lunes, miércoles y viernes) y la asistencia de los otros los demás días (p. ej., martes, jueves y sábado).
- ✓ Instruir y alentar a los cuidadores, alumnos y miembros del personal a que eviten reunirse o socializar cuando entren o salgan de la escuela o durante los descansos.
- ✓ Indicar a los estudiantes que mantengan al menos 2 metros de distancia entre sí cuando vayan o vuelvan juntos de la escuela y durante los descansos.
- ✓ Decirles a los alumnos y a los adultos que se pongan una mascarilla, si pueden hacerlo; que practiquen [higiene de las manos](#) e [higiene respiratoria, lo que incluye el uso de mascarillas](#), particularmente cuando vayan juntos en auto o vayan en transporte público; y que cuando vayan en el mismo auto limiten la cantidad de pasajeros dejando libre cada asiento de por medio y, de ser posible, vayan con las ventanillas abiertas.
- ✓ Limpiar los autobuses escolares antes de cada turno; concentrarse en las superficies que se tocan frecuentemente; permitir que solo se siente un alumno por fila o, si el autobús no tiene filas, hacer que los alumnos se sienten de por medio a menos que vivan en la misma casa; mantener las ventanillas abiertas. El conductor del autobús y los pasajeros deben tener puesta una mascarilla.
- ✓ Colocar indicaciones visuales (marcas de pintura, tiza o cinta en los pisos, o avisos en las paredes) para indicar a los cuidadores el espacio de distanciamiento físico apropiado que deben mantener en los puntos de despedida o encuentro con los niños.
- ✓ Asignar a miembros del personal para que monitoreen que los alumnos cumplan con las medidas de distanciamiento físico cuando lleguen y salgan de la escuela y durante los descansos.

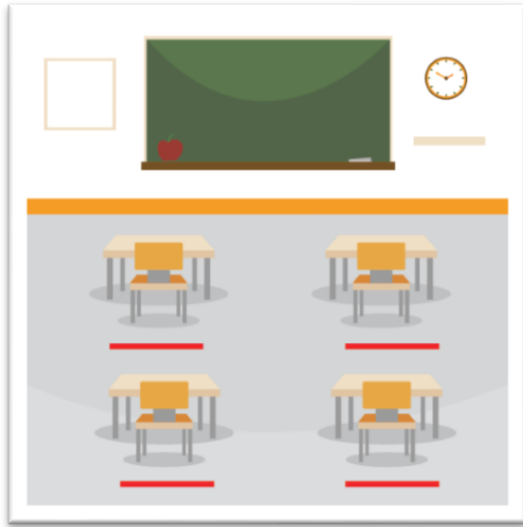
Materiales, actividades y personal necesarios para su implementación

- Garantizar la disponibilidad de materiales de comunicación (por radio, SMS/tecnología móvil, redes sociales, cartas/anuncios a los cuidadores) para comunicar los nuevos procedimientos a los cuidadores, los alumnos y el personal de la escuela.
- Poner avisos por toda la escuela y hacer anuncios a toda la escuela (p. ej., por sistema de altavoz, megáfono) para informar a los alumnos y al personal sobre los nuevos procedimientos y las razones por las cuales se implementan, y recordarles practicar distanciamiento físico.
- Hacer marcas de cinta, tiza o pintura o poner avisos para indicar la distancia que debe haber entre escritorios, mesas, asientos, así como para marcar las rutas de circulación y señalar la distancia física que se debe mantener.
- Crear un orden y horario escrito de entrada y salida de la escuela y de descansos.
- Asegurarse de que el personal escolar muestre cuál es el distanciamiento físico apropiado y les recuerde a los alumnos y a los cuidadores mantener el distanciamiento físico.

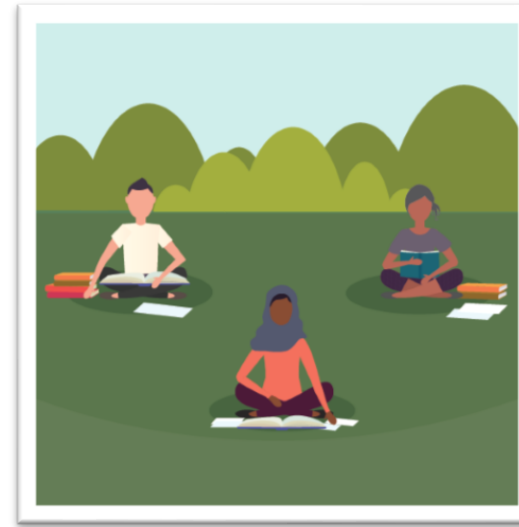
Consideraciones y desafíos para las escuelas

- Los alumnos podrían depender de los programas de comidas escolares. Si se proveen comidas o alimentos suplementarios en la escuela, considerar:
 - Distribuir las comidas y los alimentos suplementarios en paquetes o cajas.
 - Si se deben servir comidas calientes, coordinar para que las sirva una sola persona (es decir, que no sea por autoservicio).
 - Las personas que distribuyan los alimentos deberían tener puesta una mascarilla y lavarse las manos antes de ponerse los guantes.

- Cuando estén en la fila para la comida, asegurarse de que los alumnos mantengan el distanciamiento físico (2 metros) y tengan puesta una mascarilla.
- Asegurarse de que los alumnos se laven las manos o usen un desinfectante de manos a base de alcohol antes de comer.
- En lugar de congregarse en el comedor, hacer que coman afuera o en sus aulas (después de que se hayan limpiado adecuadamente los escritorios o mesas y los alumnos [se hayan higienizado las manos](#)).
- Si las aulas no son lo suficientemente grandes para dejar suficiente espacio entre los escritorios y practicar distanciamiento físico, considerar:
 - Abrir las puertas o ventanas (cuando sea seguro hacerlo) para aumentar la circulación de aire de afuera.
 - Usar otros sitios de la escuela temporalmente —como el comedor o gimnasio— para ubicar a los alumnos que no quepan en las aulas.
 - Llevar las clases afuera, si las condiciones son seguras y conducen a un ambiente que favorezca el aprendizaje (se deben considerar las condiciones del tiempo, la polución, la vida silvestre, etc.).
- La modificación de los horarios escolares podría reducir la cantidad de horas de instrucción totales que los alumnos reciban cada día o semana. Las escuelas pueden complementar la enseñanza presencial con plataformas de educación a distancia adecuadas para su contexto local y población estudiantil. Estas plataformas pueden incluir plataformas de aprendizaje en línea, SMS o tecnología móvil, redes sociales, programas de televisión, enseñanza por radio y, además, recursos impresos para llevarse a casa. Los administradores escolares deben tener en cuenta que la educación a distancia podría presentar riesgos adicionales para el desarrollo de los niños, de no vigilarse (p. ej., acoso en línea, cantidad excesiva de tiempo delante de una pantalla, falta de enseñanza directa e interacción con los maestros y demás compañeros). Los administradores escolares deben priorizar los horarios modificados para los niños que estén en mayor riesgo de faltar a clases (p. ej., las niñas, los alumnos que necesiten educación especial, los grupos con mayor riesgo de abandonar los estudios y los otros alumnos para quienes la educación a distancia presentará un mayor desafío).
- Los administradores escolares pueden ayudar a garantizar que haya oportunidades para aprender o trabajar a distancia para los alumnos y el personal con mayor riesgo de enfermarse gravemente (p. ej., aquellos con afecciones subyacentes, como enfermedades crónicas, diabetes o inmunodepresión, y los adultos de mayor edad).
- Puede que sea difícil mantener el distanciamiento físico para los proveedores de servicios directos, como los asistentes de cuidado personal, los paraprofesionales, los terapeutas y otras personas que presten servicios de apoyo a los alumnos con discapacidades. Además de las medidas estándar de prevención, hay que garantizar que los proveedores de servicios directos usen una mascarilla cuando estén a menos de 2 metros del alumno y guantes desechables cuando tengan contacto directo con él.
- Las medidas de distanciamiento físico y de aislamiento pueden contribuir a que se produzca mayor violencia (p. ej., por pasar más tiempo en el mismo lugar con la persona que ejerce la violencia). Los administradores escolares deberían hacer lo siguiente:
 - Asignar un punto de contacto con quien los alumnos y el personal escolar puedan hablar en confianza sobre las instancias de violencia que sufran. Recordarles con frecuencia a los alumnos y al personal escolar que pueden contactar a esta persona de manera segura, confidencial y sin temor al estigma.
 - Tomar las medidas necesarias para que el personal esté atento a los signos de violencia contra los niños (alumnos) y contra los adultos (otros miembros del personal) y sepa cómo notificar un caso presunto de violencia.
 - Crear un plan de seguridad de cómo responder a casos de violencia presunta o notificada contra un alumno o miembro del personal.
 - Comunicarse regularmente con los padres y cuidadores al proporcionarles apoyo y recursos sobre mecanismos de adaptación positivos, y [crianza positiva](#), para prevenir la violencia contra los niños.



Marcas de cinta en el piso indicando la distancia segura entre los escritorios.



Las clases se pueden hacer afuera si las condiciones son favorables.

Medidas adicionales para mantener las operaciones escolares saludables

- Las escuelas deben tener planes establecidos para reconocer si alguien está enfermo cuando llegue al establecimiento o se enferma durante la jornada escolar, para identificar un lugar en la escuela donde las personas enfermas puedan estar aisladas hasta que puedan irse a su casa y para identificar a los posibles contactos de la persona enferma, así como un plan para comunicarse con los cuidadores, cuando sea necesario.

Limpieza y desinfección

- Limpiar y desinfectar con regularidad las superficies que se tocan con frecuencia (como el equipo del patio de juegos, las manijas de las puertas y las llaves de los lavamanos) dentro de la escuela. El uso de objetos compartidos debe limitarse cuando sea posible. Si se usan objetos compartidos, los alumnos deben lavarse las manos o usar un desinfectante de manos con al menos un 60 % de alcohol antes y después de usarlos.

Identificar un punto de contacto designado

- Designar a un miembro del personal, como la enfermera de la escuela, para que sea la responsable de responder a las preocupaciones relacionadas con el COVID-19. Todo el personal escolar y las familias deberían saber quién es esta persona y cómo contactarse con ella.
- Capacitar al punto de contacto designado o a otros miembros del personal en los protocolos de rastreo de contactos y garantizar que puedan llevar a cabo actividades de rastreo de contactos cuando sea necesario.

Reconocer los signos y síntomas

- A los padres o cuidadores se les debería recomendar enérgicamente que monitoreen todos los días a sus hijos para ver si presentan [signos de una enfermedad infecciosa como el COVID-19](#).
- Los alumnos que tengan síntomas de alguna enfermedad infecciosa o síntomas indicativos de COVID-19 no deben asistir a la escuela en persona.

Establecer procedimientos sobre qué hacer con los alumnos y miembros del personal que presenten síntomas cuando lleguen a la escuela o durante la jornada escolar

- Los administradores y el personal de la escuela deben trabajar con los padres y otras partes interesadas para crear planes de acción si algún estudiante o miembro del personal se enferma antes o durante la jornada escolar. Estos planes deben indicar quién es la persona responsable de garantizar que haya un lugar disponible para el autoaislamiento del alumno o miembro del personal enfermo si no puede irse a su casa de inmediato.
- Se debe hacer un plan de comunicación para contactar a los cuidadores, así como al personal de atención médica que corresponda, si las autoridades locales lo requieren; se debe mantener una comunicación clara entre el personal, los alumnos, los cuidadores y otras partes interesadas.
- Preparar planillas para que las escuelas le comuniquen al personal y a las familias mensajes claros y uniformes acerca de la continuidad educativa, y protocolos para la cuarentena y el rastreo de contactos.
- Cuando sea posible, designar una sala o área de aislamiento con un baño aparte, que estén separados de la enfermería. Si hay más de una persona en la sala o área de aislamiento, asegurarse de que todos tengan puesta una mascarilla y se mantengan a **2 metros de distancia**.
- Asegurarse de que haya mascarillas faciales adicionales para los alumnos y miembros del personal enfermos.
- Hay guías rápidas adaptables para los [maestros](#), el [personal de enfermería](#) y los [cuidadores](#) si un alumno está mostrando signos de COVID-19 en el aula. Estas guías también se pueden adaptar para el personal.

Apoyar los mecanismos para sobrellevar la situación y la resiliencia

- Proveerles a los miembros del personal, alumnos y cuidadores información sobre salud mental y bienestar. Algunos ejemplos son [recursos sobre el estrés y cómo sobrellevarlo](#), [consejos y herramientas para la crianza positiva de los hijos](#), [Qué Hacer Ahora](#), y otros recursos de apoyo (p. ej., servicios comunitarios, líneas telefónicas nacionales de ayuda).
- Alentar a los maestros, miembros del personal y alumnos a que se alimenten en forma saludable, hagan ejercicio, duerman lo suficiente y encuentren tiempo para relajarse.
- Alentar a los maestros, miembros del personal y alumnos a que hablen con personas de confianza sobre sus preocupaciones y cómo se sienten.
- Normalizar los mensajes sobre el temor y la ansiedad, y fomentar estrategias de autocuidado para los alumnos y sus familias, los maestros y otros miembros del personal escolar.
- Compartir información acerca del COVID-19 regularmente a través de fuentes de confianza para contrarrestar la propagación de información incorrecta y mitigar los temores.