

Школы: Рекомендации по применению мер по защите от распространения COVID-19 в странах с ограниченными ресурсами

Доступная версия: <https://www.cdc.gov/coronavirus/2019-ncov/global-covid-19/schools.html>

Цель документа

Школы играют важную роль в обучении учащихся профилактике заболеваний дома и в общинах. Кроме того, многие дети и подростки зависят от ключевых услуг, которые предоставляют школы, например, программ школьного питания, социально-психологической помощи, услуг для людей с ограниченными возможностями и помощи уязвимым группам населения. Школы считаются безопасным местом для детей, которые могут подвергаться различным формам жестокого обращения или насилия. В этом документе представлены предложения по защите от распространения COVID-19 в школах в международных условиях ограниченности ресурсов. Также в документе описаны рекомендации, связанные с каждой мерой по защите, в том числе соображения относительно вторичных воздействий — нехватки продовольствия и подверженности насилию, а также относительно учащихся с высоким уровнем риска исключения из школы, чтобы школы могли безопасно возобновить и продолжить работу. Рекомендации классифицированы по видам профилактической деятельности (**гигиена органов дыхания [ношение маски], гигиена рук и физическое дистанцирование**). Этот документ не отменяет никаких национальных или местных государственных законов, постановлений или предписаний; скорее, он предназначен для дополнения существующих или предлагаемых мер по защите.

Целевая аудитория документа

Этот документ предназначен для использования любым лицом, учреждением или организацией, которые готовятся к распространению коронавирусной болезни COVID-19 в сообществе или реагируют на него, а также для тех, кто помогает таким организациям (например, государственными и местными органами власти, отделениями CDC [Center for Disease Control, Центр по контролю и профилактике заболеваемости] в стране и другими). В нем содержатся особые рекомендации по снижению рисков возобновления и устойчивого функционирования школ в международных условиях ограниченности ресурсов.

Многоуровневый подход

Меры по защите в школах можно разделить на три категории: средства личного контроля, административного контроля и технического контроля. Их следует применять поэтапно, чтобы снизить общий риск передачи COVID-19 для учащихся и сотрудников школы.

Средства личного контроля	Действия каждого отдельного человека по защите себя и окружающих
Средства административного контроля	Процессы и принципы деятельности, обеспечивающие безопасность людей
Средства технического контроля	Физические сооружения, созданные для отстранения людей от опасностей

Примечание касательно внедрения мер. Ниже мы приводим предложения о способах снижения распространения COVID-19 в начальных и средних школах в международных условиях ограниченности ресурсов. Хотя некоторые предложения могут быть неосуществимы во всех случаях, школы могут оптимизировать столько мер, соответствующих ситуациям на местах, сколько представляется возможным. Опекуны, преподаватели и руководство школы должны быть вовлечены в процесс планирования и внедрения всех мер по защите для их успешной реализации. Приведенные ниже предложения можно адаптировать к местным условиям, вовлекая местное население в процесс планирования и принятия решений. Для этого



cdc.gov/coronavirus

www.cdc.gov/coronavirus/2019-ncov/global-covid-19

РЕСПИРАТОРНАЯ ГИГИЕНА

Средства личного контроля: Общие рекомендации по респираторной гигиене в школах

Носите маску при отсутствии противопоказаний. Маски — особо важный способ профилактики распространения COVID-19. Они предоставляют некоторую защиту людям, которые их носят, и могут защитить других, если использующий маску заражен вирусом-возбудителем COVID-19, но не знает об этом. Носите маску, когда физическое дистанцирование на расстоянии 2 метров невозможно, и в особенности, когда люди находятся в помещении с плохой вентиляцией, например, как ученики в переполненном классе. Ученикам следует часто напоминать не прикасаться к своим глазам, носу, рту или маске. Детям в возрасте до 2 лет или всем людям с проблемами с дыханием, людям без сознания, недееспособным или иным образом неспособным снять маску без посторонней помощи, носить маску не следует.

Если Вы не носите маску, **при кашле и чихании прикрывайтесь** локтем или салфеткой. Выбрасывайте салфетки и сразу же мойте руки водой с мылом, или используйте антисептик, содержащий минимум 60% спирта.

В случае недомогания или после тесного контакта с больным человеком оставайтесь дома. Если ученик или сотрудник заболел, он или она не должен(-на) ходить в школу. Если известно о заражении COVID-19 или есть подозрение заражения учеников или сотрудников, такие ученики или сотрудники должны самоизолироваться до тех пор, пока у них не улучшатся респираторные симптомы, не пройдет 3 дня без повышения температуры и 10 дней с момента появления первых симптомов. Если нет подозрения на заражение COVID-19, ученики и сотрудники должны оставаться дома до исчезновения симптомов.

Средства административного и технического контроля: Возможности для школ

- ✓ Требуйте, чтобы все сотрудники и ученики во время пребывания на территории школы носили маски, если это возможно.
- ✓ Разместите знаки для сотрудников и учеников с напоминанием о необходимости ношения масок, инструкциями по правилам надевания и снятия масок и правилами их стирки.
- ✓ Разместите знаки с указаниями для сотрудников и учеников о том, как следует прикрываться во время кашля и чихания.
- ✓ Разработайте правила, позволяющие ученикам и сотрудникам оставаться дома, если у них положительный результат теста на COVID-19 или у них проявляются симптомы COVID-19, они ухаживают за больным членом семьи или тесно контактировали с больным человеком.
- ✓ Разработайте гибкую политику посещаемости и отпусков по болезни, чтобы побудить учеников и сотрудников оставаться дома, когда они болеют или после тесного контакта с больным человеком.
- ✓ Обеспечьте соблюдение политики, состоящей в том, чтобы оставаться дома в случае плохого самочувствия.
- ✓ Не поощряйте применение наград «за идеальную посещаемость».
- ✓ Убедитесь, что сотрудники не потеряют заработную плату во время изоляции или карантина.
- ✓ Убедитесь, что ученики, которые зависят от школьного питания, будут продолжать получать школьное питание во время изоляции или карантина.
- ✓ Рассмотрите возможность ежедневного обследования симптомов при входе в школу для сотрудников и учеников — не позволяйте входить никому с температурой выше 100,4 °F (38 °C) или с признаками болезни.
- ✓ Рассмотрите возможность отправки сотрудникам ежедневного текстового сообщения, SMS или сообщения в социальных сетях о проверке симптомов COVID-19.

- ✓ Разработайте план на случай, если в ученика или сотрудника во время пребывания в школе появятся признаки или симптомы инфекционного заболевания, напоминающего COVID-19.

Материалы, мероприятия и сотрудники, необходимые для внедрения мер

- ☐ Размещены соответствующие возрасту знаки с визуальными подсказками [о том, как правильно носить и снимать маску](#).
- ☐ Размещены соответствующие возрасту знаки с визуальными подсказками о том, как [прикрываться во время кашля и чихания](#).
- ☐ Информационные материалы для учеников, лиц, осуществляющих уход, опекунов и сотрудников о том, как правильно делать, носить, снимать и стирать маски, исходя из ситуации.
- ☐ Информационные материалы для учеников, лиц, осуществляющих уход, опекунов и сотрудников, напоминающие о необходимости оставаться дома в случае болезни.
- ☐ Сотрудники, термометр (предпочтительно бесконтактный термометр) и инструмент для проверки симптомов у учеников и сотрудников при входе в школу.
- ☐ Сотрудники, мобильный телефон и доступное разговорное время (например, кредит на звонки и сообщения) для отправки сотрудникам текстовых сообщений о проверке симптомов и отслеживания ответов.
- ☐ Сотрудники или назначенные лица, ответственные за принятие мер в ответ на возможные случаи заболевания COVID-19.
- ☐ Отдельные помещения для изоляции заболевших учеников и/или сотрудников, если это возможно.
- ☐ Способность персонала показывать пример правильного ношения маски и прикрывания лица при кашле/чихании.

Рекомендации и задачи, стоящие перед школами

- Ученики младших классов могут не понимать или не придерживаться правила ношения масок в течение всего дня. В таких обстоятельствах отдавайте предпочтение ношению масок во время высадки и посадки, переходов по коридорам, посещения туалета и других мест общего пользования, а также в любое другое время, когда поддерживать физическое дистанцирование может быть трудно.
- Некоторым ученикам может потребоваться поддержка и помощь со стороны сотрудников в надевании или выравнивании масок на лице.
- Некоторые ученики и сотрудники могут быть не в состоянии носить маски. Например, к таким людям относятся глухие или слабослышащие ученики, которые общаются с помощью чтения по губам, люди с определенными физическими недостатками или психическими расстройствами, а также люди с сенсорными проблемами или тактильной чувствительностью. Школы могут сотрудничать с учениками, семьями, сотрудниками и врачами для размещения таких лиц.
- Школы могут предоставить ученикам ткань для изготовления масок или обратиться к производителям школьной формы для изготовления масок (если в школе используется форма). Школы также могут сотрудничать с НПО (неправительственные организации), где работают женщины или подростки, для пошива масок в качестве приносящей доход деятельности.
- Школам следует предоставлять маски ученикам, если родители / сотрудники по уходу не имеют возможности предоставить маску. Рекомендуется организовать выдачу масок ученикам, которые приходят в школу без маски.
- Школам рекомендуется разработать систему утилизации использованных масок, где это необходимо, в целях снижения риска контакта с загрязненными масками.

- Школам необходимо будет разработать планы резервного штатного расписания на тот случай, если учителя или сотрудники останутся дома из-за собственной болезни или болезни членов семьи.
- Эффективность скрининга симптомов в целом и для детей в частности неизвестна. Сотрудники могут скрывать симптомы и признаки болезни, если существует риск утраты заработной платы, если они останутся дома. А это приведет к риску передачи вируса другим людям. Пропаганда и введение гибкой политики в отношении отпусков по болезни, позволяющих сотрудникам оставаться дома во время болезни или при уходе за больными членами семьи, может помочь предотвратить этот риск.
- Участники программ школьного питания не могут оставаться дома в случае болезни, если школа является для них единственным источником питания. Школы должны разработать план безопасного получения или доставки еды для учеников, находящихся в изоляции или на карантине.
- Школы должны обеспечить пространство для временной, безопасной и конфиденциальной изоляции без ущерба для учеников и сотрудников, которые болевают или у которых проявляются симптомы в течение дня, пока они не смогут вернуться домой.



Ученики носят маски в школе.



Ученик прикрывается локтем во время кашля.

ГИГИЕНА РУК

Средства личного контроля: Общие рекомендации по гигиене рук в школах

Обучайте необходимости и поддерживайте частую гигиену рук среди учеников и сотрудников. Ученики и сотрудники должны мыть руки при входе в школу и выходе из нее; после перерывов; после сморкания, чихания или кашля; до и после еды; после посещения уборной; и в других [случаях необходимости](#).

Виды гигиены рук:

Мытье рук с мылом. Мыло и вода эффективны против COVID-19. Для мытья рук следует использовать самую чистую воду (в идеале — из [источника воды более высокого качества](#))¹. Для эффективного удаления возбудителя COVID-19 можно использовать любые виды мыла (твердое, жидкое и порошковое). Все поверхности рук (переднюю, заднюю, между пальцами, ногти) следует протереть водой с мылом в течение не менее 20 секунд и высушить с помощью одноразовых средств для сушки рук (при наличии) или на воздухе.

Также можно использовать **мыльную воду** (смесь воды и порошкового или жидкого мыла). Для приготовления смешайте мыло с водой в количестве, достаточном для того, чтобы образовалась пена при трении рук. При использовании мыльной воды также потребуется отдельная станция с водой для ополаскивания рядом со станцией с мыльной водой. В качестве альтернативы мыльную воду можно поставить в бутылке или другом закрытом контейнере рядом со станцией с простой водой. Как указано выше, для мыльной воды и для ополаскивания следует использовать самую чистую доступную воду. Инструкции по приготовлению мыльной воды можно найти на странице 25 [этого документа](#).

Очистка рук антисептиком на спиртовой основе. Если руки не выглядят грязными, можно использовать антисептик для рук с содержанием спирта не менее 60 % в качестве альтернативы мытью рук с мылом. Для использования нанесите достаточно продукта, чтобы покрыть все поверхности обеих рук. Потрите руки друг о друга, пока они не станут сухими, примерно 20 секунд.

Если средство для рук с мылом и водой или антисептик на основе спирта недоступен или его использование невозможно, в качестве временной меры можно вымыть руки 0,05% -ным раствором хлора. Это решение следует обновлять ежедневно и применять использованием [инструкций, расположенных здесь](#). Маленьким детям не следует использовать раствор хлора для мытья рук из-за возможности повышенного раздражения. Нужно проявлять осторожность, чтобы не допустить попадания раствора в глаза или рот.

Средства административного и технического контроля: Возможности для школ

- ✓ При входе и выходе из школы должна соблюдаться обязательная гигиена рук.
- ✓ Составьте график частой гигиены рук, особенно для детей младшего возраста.
- ✓ Разместите знаки с визуальными отметками, поощряющими частую гигиену рук, особенно в [ключевые моменты времени](#), и предоставьте [инструкции по надлежащей гигиене рук](#).

¹[Источники питьевой воды более высокого качества](#) — это источник, который по характеру своей конструкции надлежащим образом защищен от внешнего загрязнения. Под это понятие могут подходить трубопроводы для бытовой воды, общественные водозаборные трубы, скважины, защищенные колодцы, защищенные родники и т. д. и дождевая вода.

- ✓ Обеспечьте повсеместный доступ к средствам гигиены рук, разместив станции для гигиены рук (станции для мытья рук или диспенсеры для дезинфекции рук на спиртовой основе) у входов, выходов, в классных комнатах и в пределах 5 метров от туалетов и уборных (после туалета приоритетным должно быть мытье рук с мылом). Можно использовать недорогие визуальные отметки, чтобы указать направление или стимулировать² учеников и сотрудников пройти по направлению к средствам гигиены рук по всей школе, и соблюдать физическое дистанцирование, если они стоят в очереди к средствам для гигиены рук.
- ✓ Станции для мытья рук должны отвечать [этим](#) принципам изменения поведения касательно гигиены рук. Дополнительная информация о различных конструкциях станций для мытья рук доступна [здесь](#). В частности, на станции для мытья рук должно быть: 1) Возможно намочить и ополоснуть руки под струей проточной воды. 2) Надежно закрепленное в металлической конструкции мыло (жидкое), привязанное веревкой (кусковое) или другим приспособлением. 3) Место для сбора использованной воды. 4) Одноразовые сушилки для рук (по возможности). 5) Мусорный бак для сбора одноразовых материалов для сушки рук (если применимо).
- ✓ Установка, надзор и регулярное пополнение запасов станций гигиены рук должны находиться под ответственностью руководства школы или сотрудников.
- ✓ При использовании 0,05 % раствора хлора предоставьте людям, которые делают раствор, средства индивидуальной защиты (толстые перчатки, толстые фартуки и закрытую обувь).
- ✓ В местах, где нет источника более очищенной воды или где водоснабжение ограничено, могут быть приняты временные меры, например, доставка воды автотранспортом. В долгосрочной перспективе следует уделять первоочередное внимание инвестициям в улучшение водоснабжения, чтобы обеспечить достаточное количество воды для гигиены рук и уборки.
- ✓ Храните мыло и средства для дезинфекции рук на спиртовой основе в надежном, запечатом месте, недоступном для детей и вдали от источников огня и пламени.

Материалы, мероприятия и сотрудники, необходимые для внедрения мер

- ☐ Ежедневный доступ к необходимым материалам для поддержания гигиены рук, включая очищенную воду и постоянный запас мыла, антисептики на спиртовой основе с содержанием спирта не менее 60 % или ингредиенты для приготовления раствора для мытья рук.
- ☐ Руководство школы и сотрудники должны следить за соблюдением правил гигиены рук при входе и выходе из школы.
- ☐ Руководство школы и сотрудники должны регулярно проверять станции гигиены рук и пополнять запасы материалов по необходимости.
- ☐ Руководство школы и сотрудники должны показывать пример надлежащей гигиены рук
- ☐ Размещенные знаки с визуальными отметками и общешкольные объявления, призывающие к соблюдению гигиены рук. Сообщения должны соответствовать возрасту и включать информацию о том, [когда](#) и [как соблюдать гигиену рук](#).
- ☐ Краска, мел, клейкая лента или знаки с визуальными отметками, стимулированием к использованию средств для мытья рук.
- ☐ При использовании 0,05 % раствора хлора предоставьте людям, которые делают такой раствор, средства индивидуальной защиты (резиновые перчатки, толстые фартуки и закрытую обувь).
- ☐ Запираемое место для хранения средств гигиены рук ночью, включая станции или диспенсеры с антисептиком на спиртовой основе.

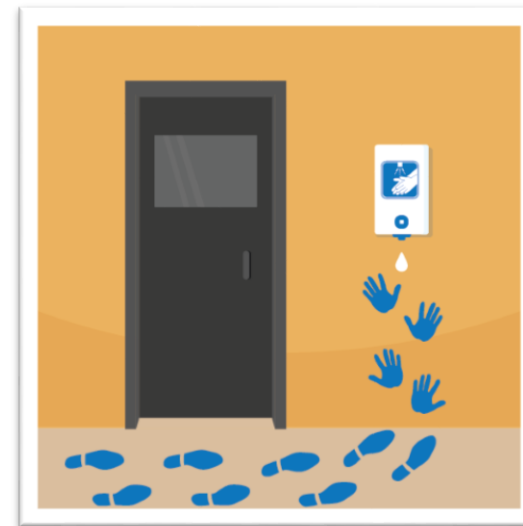
²Стимулирование — это эффективная стратегия изменения поведения, которая относится к изменениям в физической среде для обозначения и поощрения поведения. Использование способов стимулирования мытья рук описано [здесь](#).

Рекомендации и задачи, стоящие перед школами

- Для гарантии регулярного пополнения материалов в станциях гигиены рук необходим постоянный надзор. Школы могут назначить уполномоченное лицо, которое будет отвечать за надзор за состоянием станций гигиены рук, чтобы гарантировать их обслуживание.
- Потребуется расходы, связанные с покупкой станций для мытья рук и/или диспенсеров с антисептиками на спиртовой основе, доливкой воды и мыла (или антисептика), средств индивидуальной защиты (при необходимости), разработкой и печатью информационных материалов и, возможно, оплатой сотрудникам за пополнение станций гигиены рук при входе и выходе.
- В школах, где отсутствует подача качественной воды, при внедрении мер по гигиене рук будет сложнее и более затратно регулярно пополнять станции гигиены рук. Школы с дефицитом воды могут рассмотреть временные решения для водоснабжения, например доставку воды. Антисептики на спиртовой основе — безопасная альтернатива станциям для мытья рук, для которых нужна вода, но все же их использование сопряжено с расходами. Маленьким детям может потребоваться наблюдение при использовании антисептиков для предотвращения случайного проглатывания.
- В цепочке поставок мыла и антисептиков на спиртовой основе могут возникнуть ограничения, если по мере распространения COVID-19 спрос на них будет расти. Одноразовые материалы для сушки рук (например, бумажные полотенца) часто недоступны, могут дорого стоить и увеличивать количество отходов; воздушная сушка рук — безопасная альтернатива, если сушить руки тщательно.
- Работая с 0,05 % хлорным раствором, при смешивании администрация или сотрудники школы должны носить защитные маски, резиновые перчатки, плотные передники и закрытую обувь (чтобы предотвратить возможное воздействие на кожу и органы дыхания). Их следует обучить созданию раствора хлора. При отсутствии резиновых перчаток можно использовать любые перчатки. Люди, делающие раствор, должны снять перчатки и вымыть руки сразу после смешивания. Если фартуков нет, можно надеть защитную одежду (например, длинные брюки и рубашки с длинными рукавами).



Ученики дезинфицируют руки перед входом в школу и надевают маски.



Мотивирующие или визуальные подсказки, побуждающие учеников дезинфицировать руки.

ФИЗИЧЕСКОЕ ДИСТАНЦИРОВАНИЕ

Средства личного контроля: Общие рекомендации по физическому дистанцированию в школах

По возможности соблюдайте **дистанцию минимум 2 метра** между людьми, не проживающими в одном доме.

Средства административного и технического контроля: Возможности для школ

Ограничьте смешивание учеников из разных классов.

- ✓ Обеспечьте, чтобы одна и та же группа учеников каждый день контактировала с одними и теми же сотрудниками/учителем (например, без смены классов), насколько это возможно, и ограничьте взаимодействие с другими классами, сотрудниками и учителями (например, запланируйте перерывы и обеды на разное время).
- ✓ Ограничьте внеклассные мероприятия, экскурсии, а также межгрупповые мероприятия и встречи.
- ✓ Ограничьте вход в школу лиц, осуществляющих уход, второстепенных посетителей и волонтеров.
- ✓ Поощряйте учеников держаться на расстоянии 2 метра от тех, с кем они не живут в одном доме, по дороге в школу.
- ✓ Разработайте правила ограничения контакта с лицами, осуществляющими уход, персоналом и другими учениками во время высадки и посадки детей.
- ✓ Укажите место у входа и выхода, которое лица, осуществляющие уход, не могут переходить во время высадки и посадки детей. Добавьте визуальные отметки (с помощью краски, мела, клейкой ленты на земле или в виде знаков), чтобы указать точку, которую запрещено пересекать.
- ✓ Поощряйте лиц, осуществляющих уход, надевать маски во время высадки и посадки детей.
- ✓ Поощряйте лиц, осуществляющих уход, не покидать автомобили, мотоциклы, велосипеды во время высадки и посадки детей, чтобы ограничить смешивание и скопление людей в местах высадки и посадки.

Измените оформление классов.

- ✓ По возможности размещайте стульчики и парты на расстоянии не менее 2 метров друг от друга. Добавьте разметку, например, с помощью клейкой ленты или мела, для обозначения расстояния.
- ✓ Все столы/парты расставьте в идентичной ориентации, чтобы ученики не сидели лицом друг к другу. Рассадите учеников по одному на парту.

Ограничьте скопление людей.

- ✓ Установите одностороннее движение в коридорах, классах и школьных помещениях. Сделайте разметку, например, с помощью клейкой ленты, краски или мела на полах или тротуарах, а также знаков на стенах, чтобы сотрудники и дети оставались на расстоянии не менее 2 метров друг от друга в рядах, коридорах, санитарных помещениях (туалетах, уборных) и в других местах. Назначьте сотрудников для наблюдения за движением в коридорах, классах и помещениях школы, чтобы обеспечить соблюдение правил физического дистанцирования.

- ✓ Разместите знаки и делайте частые объявления (например, по громкой связи или через мегафон), поощряя постоянное физическое дистанцирование (≥ 2 метра).
- ✓ Закройте общественные места, такие как закрытые кафетерии и детские площадки.
- ✓ Измените школьные расписания. Возможны следующие варианты:
 - 1) Установите время начала и окончания занятий, а также перемен, в шахматном порядке.
 - 2) Расширьте границы расписания: установите для одних учеников занятия в утреннюю смену, для других — в дневную, для третьих — в вечернюю, если позволяет освещение и безопасность.
 - 3) Расширьте границы учебной недели: установите для одних учеников занятия в определенные дни (например, понедельник, среду, пятницу), а для других — в остальные дни (например, вторник, четверг, субботу).
- ✓ Обучайте и поощряйте лиц, осуществляющих уход, учеников и сотрудников не собираться и не общаться во время посещения школы или выхода из нее и во время перемены.
- ✓ Попросите учеников соблюдать расстояние не менее 2 метров друг от друга по дороге в школу или из школы и во время перемены.
- ✓ Попросите учеников и взрослых надевать маски, если возможно, и соблюдать правила гигиены [рук](#) и [респираторной гигиены, в том числе носить маски](#), особенно при поездках на автомобиле или в общественном транспорте; ограничьте количество пассажиров в машине, по возможности оставив незанятым каждое второе сиденье, а также откройте окна.
- ✓ Мойте школьные автобусы перед каждой сменой, обращая особое внимание на поверхности, к которым часто прикасаются; рассаживайте только по одному ученику в каждом ряду, или через одно место, если рядов нет, за исключением, если ученики принадлежат к одной семье; оставляйте окна открытыми. Водитель и пассажиры автобуса должны носить маски.
- ✓ Добавьте визуальные отметки (с помощью краски, мела, клейкой ленты на земле или развесив плакаты) для указания соответствующей физической дистанции для лиц, осуществляющих уход, в месте высадки и посадки детей.
- ✓ Назначьте сотрудников для наблюдения за соблюдением физического дистанцирования между учениками во время прибытия и ухода из школы, а также во время перерывов.

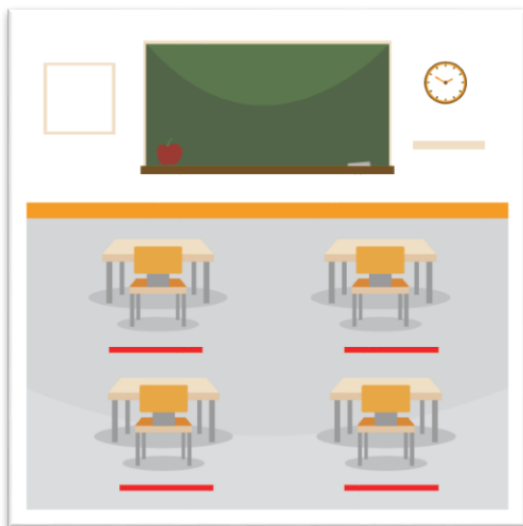
Материалы, мероприятия и сотрудники, необходимые для внедрения мер

- ☐ Организуйте распространение информации (по радио, через SMS или сообщения на мобильные телефоны, социальные сети, письма, объявления для лиц, осуществляющих уход) о новых процедурах лицам, обеспечивающим уход, ученикам и сотрудникам.
- ☐ Расставьте во всей школе информационные знаки и давайте общешкольные объявления (например, через систему громкой связи, мегафон) для информирования учеников и сотрудников о новых процедурах и обоснованиях, и для напоминания ученикам и сотрудникам о необходимости соблюдения физического дистанцирования.
- ☐ Обозначьте с помощью клейкой ленты, мела, краски и/или знаков расстояние между партами, столами, стульями, маршруты движения и минимальную дистанцию.
- ☐ Подготовьте письменный порядок и расписание входов, перемен и выходов учеников.
- ☐ Убедитесь, что сотрудники школы показывают пример соответствующего физического дистанцирования и напоминают ученикам и лицам, осуществляющим уход, о необходимости физического дистанцирования.

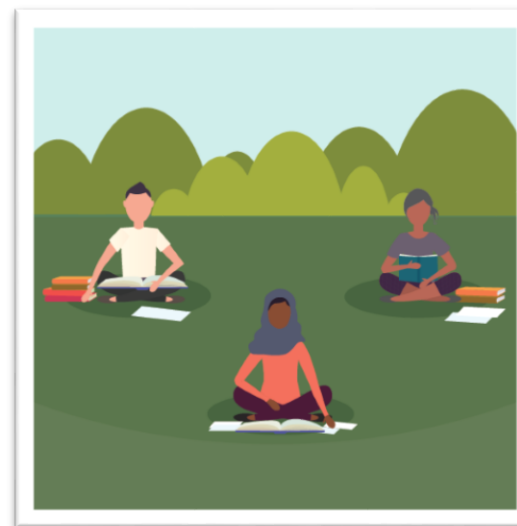
Рекомендации и задачи, стоящие перед школами

- Ученики могут полагаться на программы школьного питания. Если в школе предусмотрено питание или дополнительное питание, рассмотрите возможность:
 - Раздачи обедов и вспомогательных продуктов питания в упаковках или коробках.
 - Если необходимо подавать горячие блюда, это должен делать один человек (т. е. без самообслуживания).
 - Прежде чем надевать перчатки, продавцы продуктов питания должны надевать маску и мыть руки.
 - Стоя в очереди за едой, ученики должны соблюдать физическую дистанцию (2 метра) и быть в масках.
 - Убедитесь, что ученики перед едой моют руки или обрабатывают их средством на спиртовой основе.
 - Вместо того чтобы употреблять пищу в столовой, можно организовать это в классах или вне помещений (после надлежащей обработки парт и столов, а также [гигиены рук](#)).
- Если классные комнаты недостаточно велики для соблюдения достаточного расстояния между партами и физического расстояния, рассмотрите следующие варианты:
 - Откройте окна или двери (если это безопасно) для увеличения циркуляции наружного воздуха.
 - Переоборудуйте другие помещения, такие как кафетерии и тренажерные залы, на временные классные помещения.
 - Переместите классы на улицу, если условия безопасны и способствуют созданию учебной среды (необходимо учитывать погодные условия, загрязнение, дикую природу и т. д.).
- Изменение школьного расписания может сократить общее количество ежедневных или еженедельных учебных часов для учеников. Вместо проведения уроков в классах школы могут проводить их на платформах для дистанционного обучения, которые отвечают местной обстановке и требованиям населения. Такие платформы могут включать системы электронного обучения, SMS и мобильные технологии, социальные сети, телевизионные программы, радиопередачи и печатные материалы, которые можно доставить домой. Администрации школы следует учесть, что дистанционное обучение может представлять дополнительные риски для развития ребенка, если его не контролировать (например, онлайн-агрессия, превышение времени, проведенного за экраном, отсутствие непосредственного обучения и взаимодействия с учителями и сверстниками). При изменении расписания администрации школы следует уделять первоочередное внимание детям из группы наибольшего риска пропуска школьных занятий (например, девочкам, ученикам с особыми образовательными потребностями, группам учеников, подверженных риску исключения из школы, и другим, для которых дистанционное обучение будет наиболее сложной задачей).
- Администрации школы необходимо позаботиться о том, чтобы дистанционное обучение и возможности работы были доступны для учеников и сотрудников с повышенным риском тяжелых заболеваний (например, лиц с ранее диагностированными заболеваниями, такими как хронические заболевания, сахарный диабет, или людям с ослабленным иммунитетом, а также пожилым людям).
- Некоторым медицинским работникам, в том числе сотрудникам патронажной службы, фельдшерам, терапевтам и прочим лицам, оказывающим помощь ученикам с инвалидностью, физическое дистанцирование может усложнять работу. Убедитесь, что, кроме стандартных профилактических мер, непосредственные поставщики услуг носят маски, когда находятся в пределах 2 метров от ученика, и одноразовые перчатки, когда прикасаются к ученику.
- Меры физического дистанцирования и изоляции могут способствовать повышению случаев насилия (например, из-за нахождения большего количества времени в одном пространстве с агрессором). Школьное руководство должно:
 - Назначить контактное лицо, которому ученики и сотрудники могут рассказать о случаях насилия. Часто напоминать ученикам и сотрудникам, что они могут безопасно, конфиденциально и без ущерба для репутации обращаться к этому человеку.

- Убедиться, что сотрудники осведомлены о признаках насилия в отношении детей (учеников) и взрослых (других сотрудников), и знают, как сообщать о предполагаемом насилии.
- Составить план безопасности, который поможет справиться с заявленным или предполагаемым насилием в отношении учеников и сотрудников.
- Поддерживать постоянный контакт с родителями и лицами, ответственными за уход, предоставляя ресурсы и содействие в отношении правил надлежащего обращения и надлежащего выполнения родительских обязанностей, чтобы предотвратить акты насилия над детьми.



Клейкая лента на полу для обозначения безопасного расстояния между партами.



При благоприятных условиях классы можно перенести на улицу.

Дополнительные меры для поддержки здоровой деятельности

- Школам необходимо утвердить планы, позволяющие определить наличие заболевания на момент прибытия в школу или в течение учебного дня, определить помещение в школе, где заболевшие будут иметь возможность находиться в изоляции, пока не смогут вернуться домой, определить возможных лиц, контактировавших с заболевшим(-и), и план распространения информации, чтобы она достигла лиц, ответственных за уход, когда возникнет необходимость.

Очистка и дезинфекция

- В школе регулярно проводите очистку и дезинфекцию поверхностей, к которым часто прикасаются (например, конструкции на детской площадке, дверные ручки, ручки моек). Совместное использование предметов необходимо свести к минимуму, где это возможно. Если одним предметом пользуется больше одного человека, ученикам после обращения с ним необходимо вымыть руки или обработать их антисептиком, содержащим минимум 60 % спирта.

Назначение контактного лица

- Один из сотрудников школы, например, школьная медсестра, должен быть назначен ответственным за принятие ответных мер при подозрении на COVID-19. Весь персонал школы и семьи должны знать, кто этот ответственный сотрудник, и как с ним связаться.
- Обучите назначенное контактное лицо и/или прочих представителей персонала работе с протоколами отслеживания контакта, и убедитесь, что они надлежащим образом проводят весь перечень деятельности по отслеживанию контакта.

Распознавание признаков и симптомов

- Родителям или сотрудникам, ответственным за уход, настоятельно рекомендуется ежедневно следить за состоянием своих детей [на предмет признаков инфекционных заболеваний, в том числе COVID-19](#).
- Ученикам, у которых появились симптомы любого инфекционного заболевания или симптомы, характерные для COVID-19, не следует посещать школу.

Разработайте процедуры обращения с учениками и сотрудниками, у которых на момент прибытия в школу или в течение учебного дня появляются симптомы

- Администраторам и персоналу школы в сотрудничестве с родителями, а также другим заинтересованным лицам, необходимо разработать план действий на случай, если в ученика или сотрудника будет обнаружено заболевание до или во время учебного дня. В этих планах должны быть оговорены лица, которые несут ответственность за наличие помещения для самоизоляции учеников/сотрудников, если они не могут вернуться домой незамедлительно.
- Необходимо подготовить план обмена сведениями, в соответствии с которым связываться с лицами, ответственными за уход, а также соответствующим медицинским персоналом, если этого требует местное законодательство; между персоналом, учениками, лицами, ответственными за уход, и другими заинтересованными сторонами необходимо создать четкие каналы связи.
- Подготовьте письменные образцы для школ, с помощью которых можно будет передавать четкие и последовательные сообщения в пределах системы образования, и правила помещения на карантин и отслеживания контактов с персоналом и семьями.
- Выделите отдельное помещение/участок, с отдельной уборной, независимой от кабинета медсестры, если есть такая возможность. Если в помещении / на участке для изоляции находится больше одного человека, убедитесь, что каждый надел маску, и все находятся на расстоянии **2 метра друг от друга**.
- Организуйте наличие запасных масок для больных учеников и персонала.
- Для [учителей](#), [медсестер](#) и [сотрудников, ответственных за уход](#), разработаны краткие руководства на случай, если в ученика во время пребывания в классе будут обнаружены симптомы COVID-19. Эти руководства также можно подготовить для персонала.

Поддержка, помощь и противодействие стрессу

- Предоставляйте информацию о психическом здоровье и благополучии сотрудникам, ученикам и опекунам. Примеры включают [ресурсы по стрессу и его преодолению](#), [позитивные советы и инструменты для родителей](#), инициативу [How Right Now](#) и другие ресурсы поддержки (например, общественные службы, национальные горячие линии поддержки).
- Пропагандируйте среди учителей, персонала и учеников здоровое питание, физические упражнения, сон и выделение времени для отдыха.
- Поощряйте учителей, персонал и учеников разговаривать с людьми, которым они доверяют, о своих проблемах и своих чувствах.
- Сделайте так, чтобы разговоры о страхах и тревоге стали обычной практикой, и распространяйте среди учеников и их семей, учителей и других сотрудников школы правила заботы о себе.

- Регулярно распространяйте сведения о COVID-19 с помощью надежных источников информации, чтобы предотвратить распространение ложных данных и не допустить нарастания паники.